

저희 쿠첸 IH 전기압력밥솥을 구매해 주셔서 감사합니다. 제품의 올바른 사용과 유지를 위해 사용설명서를 반드시 읽어보시기 바랍니다. 제품의 사용 중 문제가 발생했을 때 사용설명서를 참고하시기 바라며 사용설명서에는 제품보증서가 포함되어 있으므로 잘 보관하시기 바랍니다.

차례

- 안전을 위한 주의사항 2
- 각 부분의 이름 및 기능 6
- 제품 손질 방법 7
- 밥 짓는 방법 9
- 불림/뜸 조절 방법 10
- 샐러드용 잡곡 취사 방법 11
- 고장신고 전에 확인하십시오. 12
- 제품 규격 및 제품 보증서 14
- 소비자 피해보상 안내/유상서비스 안내 15

쿠첸 전기압력밥솥

CRT-RPS109 Series



주의

※ 제품 밑에 스테인레스판, 깔판, 방석, 전기장판, 철판, 은박지, 철 종류 및 알루미늄 소재의 쟁반 등을 놓고 사용하지 마십시오. 화재 및 고장의 원인이 됩니다.

※ 밥솥을 가전제품(김치냉장고, 식기세척기, 전자렌지, 냉장/냉동고 등) 위에 놓고 사용하지 마십시오. 제품 화재 및 변형이 발생될 수 있습니다.

※ 내솥이 변형되었거나, 해당제품의 전용내솥이 아닌 것을 사용하지 마십시오. 폭발, 화재 및 고장의 원인이 됩니다.



주의

클린커버를 깨끗이 세척 후, 필히 체결하고 취사를 진행해 주십시오. 클린커버 없이 취사를 하게 되면 밥물이 넘치고 쌀이 익지 않는 등의 취사 불량 발생할 수 있습니다.

가열방식

IR/IH 전기밥솥의 전자유도가열(IH) 방식은 밑면과 측면에 구리 코일을 감아 강한 전류를 흘려 보내면, 코일 주위에 자력선이 형성돼 내솥 전체를 가열해 주는 방식으로 쌀알 하나 하나까지 골고루 익혀 주어 윤기 있고 맛있는 밥을 지어줍니다.

* 취사나 보온 중 IH 동작을 위해 공진음 ("징-" 소리) 이 발생할 수 있습니다. 정상이니 안심하고 사용하십시오.



참고

맛있는 밥짓기 백서

맛있는 쌀	품종 확인하기	혼합미보다 품질이 우수한 단일종 쌀을 선택
	쌀 포장지 확인	당해 및 전해 생산된 쌀, 도정일자 1달 이내의 쌀 선택
	쌀 관리	많은 양을 장기간 보관하지 않고, 적절한 장소에 보관
맛있는 밥	세미	맑은 물이 나올때까지 씻기
	물량	쌀 양에 맞는 내솥의 수위선을 활용하여 적절한 물량 맞추기
	메뉴 선택	기호에 맞는 쿠첸 취사 메뉴를 선택하고 밥맛 조절하기

본 제품은 국내용입니다. 사용 전압이 다른 국외에서는 사용할 수 없습니다
"쿠첸" 전기압력밥솥을 바르게 사용하기 위해 사용전에 본 사용설명서를 반드시 읽어 주십시오
읽고 난 뒤에는 제품을 사용하는 사람이 항상 볼 수 있는 곳에 보관해 주십시오

쿠첸 밥솥에 대해 자세한 내용은
QR 코드로 접속해서 확인해보세요



본 사용설명서에는 제품 보증서가 포함되어 있습니다 / 본 설명서는 공용으로 제작되어 구입한 제품과 다른 이미지나 내용이 포함 되어 있을 수 있습니다 / 본 설명서는 회사 사정에 따라 변경 될 수 있습니다



이 종이는 친환경 인증을 받은 업체에서 공급받아 제작하였습니다

K-RPS109-V1

안전을 위한 주의사항

※ 사용자의 안전을 지키고 재산상의 손해를 막기 위한 내용입니다.

※ 주의사항을 잘 읽고 올바르게 사용하십시오.

- ⚠ **위험** 지시한 내용이 지켜지지 않으면 사망 또는 중대한 상해가 예상되는 경우
- ⚠ **경고** 지시한 내용이 지켜지지 않으면 상당한 신체 상해 또는 물적 손해가 예상되는 경우
- ⚠ **주의** 지시한 내용이 지켜지지 않으면 경미한 신체 상해 또는 물적 손해가 예상되는 경우

전원관련



본 제품은 220 V~ 전용입니다. 반드시 정격 15 A 이상의 220 V 전용 콘센트에 꽂으십시오.

정격 전용 콘센트에서 사용하지 않을 경우, 감전 및 화재의 위험이 있습니다. 15 A 이상의 연장 코드를 사용하십시오.



교류 220 V 이외에는 사용하지 마십시오.

변압용 트랜스 사용 시 감전, 화재의 원인이 될 수 있습니다. (한국전력에 변압 공사를 의뢰하여 220 V로 변압 후 사용하십시오.)

전원 플러그를 콘센트에서 꽂거나, 제거할 시에는 반드시 손의 물기를 제거하십시오.

젖은 손으로 전원 플러그 및 콘센트에 접촉 시 감전의 위험이 있습니다.



전원 플러그를 제거할 시에는 코드를 잡아 당기지 마시고 반드시 전원 플러그를 잡고 제거하십시오.

충격으로 인한 감전 및 화재의 위험이 있습니다.



전원 플러그를 임의로 연결하거나 가공하여 사용하지 마십시오.

감전, 화재의 위험이 있습니다.



전원 플러그를 연속하여 꽂았다 빼지 마십시오.

감전, 화재의 위험이 있습니다.



제품 이동 시 전원 코드를 당겨서 이동하지 마십시오.

감전, 화재의 위험이 있습니다.



오랫동안 사용하지 않을 때는 전원 플러그를 빼십시오.

감전, 누전, 화재의 원인이 될 수 있습니다.



전원 플러그에 묻은 이물질은 물기가 없는 천으로 깨끗이 제거하십시오.

플러그에 먼지나 이물 때가 묻어 있으면 접촉이 불안정하여 화재의 원인이 될 수 있습니다. 수시로 전원 플러그의 상태를 확인하십시오.



전원 코드를 무리하게 구부리거나, 묶거나 잡아당기지 마십시오.

합선으로 인한 화재 및 감전의 위험이 있습니다.

한개의 콘센트에 여러 전기 제품을 동시에 꽂아 사용하지 마시고 전용 콘센트를 사용하십시오.

발열 및 발화, 감전, 화재의 위험이 있습니다.



코드 및 전원 플러그를 동물이 물어 뜯거나 못과 같이 날카로운 금속 물체로부터 충격을 받지 않도록 사용하십시오.

충격으로 인한 코드 및 전원 플러그의 파손은 화재, 감전의 원인이 될 수 있습니다.

손상된 코드 및 전원 플러그나, 헐거운 콘센트에서는 사용을 중지하고 A/S 고객센터(1577-2797)에 문의하십시오.

제품 사용 중 사용상의 부주의로 전원코드의 피복이 벗겨지거나 찢힐 경우 화재 및 감전의 원인이 될 수 있으므로 코드 위에 무거운 물건을 올려 놓거나 코드가 제품에 눌리지 않도록 수시로 전원코드와 전원 플러그의 상태를 확인하십시오. 전원코드나 전원 플러그가 파손된 경우에는 반드시 지정된 A/S 고객센터에서 수리하십시오.

이 기기는 신체, 감각, 정신 능력이 결여되어 있거나 경험과 지식이 부족하여 감독이나 지시 없이는 안전하게 기기를 사용할 수 없는 사람(어린이가 포함)이 사용하도록 만들어지지 않았습니다. 어린이가 기기를 가지고 놀지 않도록 감시하는 것이 좋습니다.

설치관련



위험

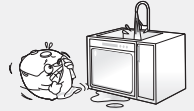
제품을 직사 광선이 쬐는 곳, 가스레인지, 라이터, 전열기구, 풍로 등 열원 가까이에서 사용하지 마십시오.

전기 누전, 감전, 변색, 변형의 위험이 있습니다. 전원 코드를 열원 가까이 두지 마십시오. 열원에 의해 코드가 손상될 경우 감전 및 화재의 위험이 있습니다. 오디오, TV등과 같은 가전제품과 2m 이상 거리를 유지하고 사용하십시오.



제품을 싱크대, 목욕탕 등 물이 들어갈 수 있는 곳에 설치하거나 닦지 마십시오.

전기누전 및 감전, 화재의 위험이 있습니다. 제품에 물이 들어간 경우에는 사용을 중지하고 전원 플러그를 뽑은 후에 A/S 고객센터(1577-2797)로 문의하여 주십시오



제품과 가까운 곳에서 가연성 가스나 인화성 물질 등을 사용하거나 보관하지 마십시오.

화재의 위험이 있습니다.



먼지가 많은 곳이나 화학성 물질이 있는 곳에 설치하지 마십시오.

감전, 화재의 위험 및 제품 성능 저하의 원인이 됩니다.

쌀통 및 다용도 선반 등 위에 제품을 놓고 사용하지 마십시오.

뜸새에 전원 코드가 눌러 화재 및 감전의 원인이 됩니다. 증기 배출 시에 다용도 쌀통 및 다용도 선반에 의해 기기의 손상, 화재, 감전의 위험이 있습니다.



주의

경사진 곳에 제품을 설치하지 마시고 제품에 무리하게 힘을 가하거나 충격을 주지 마십시오.

신체 상해 및 제품 파손의 우려가 있습니다.



전원 코드에 손이나 발, 기타 물체가 걸려 제품이 떨어지지 않도록 주의하십시오.

신체 상해 및 제품 파손의 우려가 있습니다.



제품, 내술을 떨어뜨리거나 충격을 주지 마십시오.

신체 상해 및 제품 파손의 우려가 있습니다.



제품 상층의 공간을 1.5 m 이상 확보하여 설치하십시오.

제품 이상 작동의 원인이 됩니다.



사용 중에



위험

반드시 전원 플러그를 뺀 후 청소하고, 물을 직접 뿌리거나 벤젠, 시너 등으로 제품을 닦지 마십시오. 물이 들어갔을 경우 A/S 고객센터로 꼭 문의하십시오.

감전, 화재, 변색의 위험이 있습니다.



제품에서 이상한 소리나 타는 냄새, 연기가 나면 즉시 전원 플러그를 뽑은 후, 압력추를 젖혀 내부 압력을 제거한 후 A/S 고객센터로 연락하십시오.

화재의 위험이 있습니다.



제품 밑에 스테인리스판, 깔판, 방석, 전기장판, 철판, 은박지, 동파이프, 철 종류 및 알루미늄 소재의 재봉 등을 놓고 사용하지 마십시오.

감전, 화재, 변색의 위험이 있습니다.



제품을 임의로 분해하거나 수리, 개조하지 마십시오.

감전, 화재 및 제품 훼손의 위험이 있습니다. 서비스기사 이외의 사람은 분해하거나 수리하지 마십시오. 수리 상담은 A/S 고객센터로 연락하십시오.



어린이 혼자 사용하거나 어린이가 만질 수 있는 장소에 제품을 두지 마십시오.

감전, 화상, 신체 상해의 위험이 있습니다.



알루미늄 호일 등 다른 금속 물체를 내술 외부면에 놓은 채 사용하지 마십시오.

감전, 화재, 변색의 위험이 있습니다.



뚜껑을 닫을 때 딸각하는 소리가 들리도록 완전히 닫아 주시고 뚜껑 결합 손잡이를 잠금 위치에 놓고 취사 및 요리를 하십시오.

신체 상해의 위험 및 제품 성능 저하의 원인이 됩니다.



뚜껑을 닫을 때에는 두손으로!!

제품을 전자레인지, 김치냉장고 등 다른 기기 및 싱크대에 올려 놓거나, 깔판, 방석, 전기장판, 철판, 은박지 등을 제품 밑에 놓고 사용하지 마십시오.

제품 화재 및 변형이 발생할 수 있습니다.

제품의 흡입구나 틈 사이에 이물질을 넣지 마시고, 이물질이 들어간 경우 전원 플러그를 빼고 A/S 고객센터로 연락하십시오.

감전, 화재, 신체 상해의 위험이 있습니다.

안전을 위한 주의사항

사용 중에



내술 없이 절대 사용하지 마십시오.
감전 및 화재의 원인이 됩니다.

쌀과 물을 넣었을 경우에는 반드시 A/S 고객센터에 이상 유무를 확인 후 사용하십시오.



취사 및 요리 진행 중이거나 완료 직후에는 내술 내부 및 압력추, 클린커버 등이 뜨거우므로 손을 대지 마십시오.

고열에 의한 화상의 위험이 있습니다. 압력추가 젖혀져 증기 배출에 의한 화상을 입을 수 있습니다.



내술이 변형되었거나, 전용 내술이 아닌 것을 사용하지 마십시오.

화재 및 고장의 원인 또는 폭발의 위험이 있습니다. 내술이 변형되었거나, 떨어트린 경우에는 A/S 고객센터(1577-2797)로 문의 바랍니다.



뚜껑 위에 장식용 덮개나 행주, 기타 물건을 올려놓고 사용하지 마십시오.

제품 화재 및 변형 및 압력으로 인한 폭발의 위험이 있습니다.



내술이 없는 상태로 클린커버, 금속성 그릇 및 막대기 금속성 물질 등을 넣어서 사용하지 마십시오.

감전 및 화재의 원인이 됩니다. (특히, 어린이주의)



취사 도중 전원 플러그를 뽑거나 다른 기능의 버튼을 누르지 마십시오.

고장의 원인이 됩니다.



취사 중이거나 취사 완료 직후 자동증기 배출 장치에 얼굴이나 손등을 가까이 대거나 막지 마십시오.

고온의 증기로 인한 화상의 위험이 있습니다. 특히 어린이의 접근을 막아 주십시오.



내술을 지정된 제품 외 가스 불 또는 IH 레인지 위에 올려 놓거나 다른 용도로 사용하지 마십시오.

내술의 변색 및 변형으로 인하여 제품에 이상이 발생할 수 있습니다.



취사나 요리가 진행 중일 때 뚜껑 손잡이를 열림 방향으로 돌리거나, 뚜껑 열림 버튼을 누르지 마십시오.

화상 및 신체 상해의 위험이 있습니다. 취사나 요리가 진행 중일 때는 압력에 의해 뚜껑이 열리지 않습니다. 강제로 열 경우 압력으로 인한 폭발 및 화상의 위험이 있습니다.

제공되는 요리 방법 외 잡곡류 등을 적정 비율 이상으로 사용하여 취사하지 마십시오. 신체상해의 위험 및 고장의 원인이 됩니다.

취사나 요리 완료 후 증기가 완전히 배출된 후에 뚜껑 손잡이를 돌리십시오. 부득이 뚜껑을 열어야 할 경우 [취소] 버튼을 약 1초 이상 누른 후 내부 압력이 완전히 제거된 후 열어 주십시오.



센서 외곽의 고무 재질 부위는 날카로운 물건, 거친 수세미, 거친 행주 등으로 세척하지 마시고 부드러운 행주로 세척하십시오.

파손으로 품질 저하의 원인이 될 수 있습니다.

최대 용량 이상으로 내용물을 넣어 사용하지 마십시오.

취사 불량 및 밥물 넘침 등 고장의 원인이 됩니다.

뚜껑 위에 자성을 지닌 물체를 올려 놓거나 자성이 강한 물체 근처에서 사용하지 마십시오.

고장의 원인이 됩니다.

사용 중에는 제품 본체와 30 cm 이상의 거리를 유지하십시오.

전자제품에서 자기장이 방출 될 수 있습니다.



취사가 끝난 뒤에는 반드시 본체에 고인 물을 닦으십시오.

변색, 냄새 및 성능 저하의 원인이 됩니다. 본체의 물받이에 고인 물을 닦아 내십시오.



취사나 보온 시 뚜껑을 확실하게 닫으십시오.

변색, 냄새 및 제품 성능 저하의 원인이 됩니다.



내술, 압력 패킹, 클린커버 패킹, 클린커버를 자주 손질하십시오. (청소방법 참조)

냄새 및 성능 저하의 원인이 됩니다.



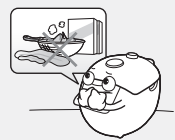
취사 및 요리 진행 중 정전이 되면 증기 배출 장치가 작동하여 내용물이 뿜어져 나올 위험이 있습니다.

스팀커버가 장착된 상태에서 취사 하십시오.



취사, 보온, 지정된 메뉴 이외에 물을 끓이거나, 식혜, 미역국, 카레, 기름으로 튀기는 요리 등 다른 용도로 사용하지 마십시오.

고장 및 냄새의 원인이 됩니다.



사용 중에



주의

내술을 세척하실 때에는 물에 충분히 불린 다음 세척하고, 거친 수세미, 금속성 수세미, 솔, 연마제 등은 사용하지 마십시오.

특히 내술 표면의 광택을 내기 위하여 연마제, 치약, 기타 광택제 등을 사용하여 닦지 말아 주십시오.
스테인리스 내술으로 취사 후 밥알이 달라붙거나 메뉴에 따라 눌음이 발생할 경우, 따뜻한 물에 불리거나 [내술불림] 기능을 사용해 세척에 도움을 줄 수 있습니다.



내술 세척용 수세미 구분

사용 가능	사용 불가
극세사 수세미	철 수세미
스폰지 수세미	녹색 수세미
망사 수세미	탄 냄비 수세미

내술 손잡이를 잡고 제품을 들어 올리지 마십시오. 내술 손잡이를 잡고 제품을 들어 올릴 경우 뚜껑이 열릴 위험이 있습니다.

제품의 고장 및 파손, 상해의 원인이 됩니다.

제품 외관(특히 금속부분) 및 클린커버 청소 시 거친 수세미, 금속성 수세미, 솔, 연마제 등을 사용하여 청소하지 마십시오.

제품손상 및 변형의 원인이 됩니다.

요리(만능찜, 건강죽 기능을 이용한 요리) 후에는 반드시 청소하십시오.

요리 후 취사 및 보온을 하게 되면 밥에 냄새가 배어 들 수 있습니다. 내술, 클린커버, 압력 패킹 등을 깨끗이 닦아낸 후 사용하십시오.

쌀통 및 다용도 선반에 놓고 사용하실 경우는 취사 시 선반을 빼내어 사용하십시오.

증기 배출 시 쌀통 및 선반 손상의 원인이 됩니다.

제품 내에 살충제나 화학물질 등을 뿌리거나 투입하지 마십시오.

제품 화재의 위험이 있습니다. 제품 내에 바퀴벌레나 벌레 등이 들어갔을 경우에는 A/S 고객센터(1577-2797)로 문의하십시오.

내술을 본체에 넣을 때 본체의 홈과 내술의 손잡이 부분을 맞추어 넣으십시오.

고장의 원인이 됩니다.

내술을 본체에 넣을 때 내술 바깥 면에 밥알, 이물질이 있는 상태에서 넣지 마십시오.

고장의 원인이 됩니다.

제품을 물 또는 다른 액체에 담그거나 씻지 마십시오.

감전 및 화재의 원인이 됩니다.

취사 직후 또는 보온중 뚜껑을 닫은 후 바로 잠금 손잡이를 돌리면 잔류 압력으로 인해 내술의 굽힘 현상이 발생할 수 있습니다. 잔류 압력이 배출될 수 있도록 2~3초간 기다리신 후 손잡이를 잠금위치로 돌려주십시오. 뚜껑과 내술의 맞물리는 부분에 코팅 벗겨짐을 방지할 수 있습니다.

인공심장 박동기 및 전기 의료 보조장치를 사용하시는 분은 본 제품을 사용하기 전에 반드시 의사와 상담하십시오.

제품주위를 늘 청결히 하십시오.

바퀴벌레 및 벌레로 인한 고장에 대해서는 수리 비용이 발생할 수 있습니다.

쌀은 별도의 용기에서 씻어서 옮겨 담아 주시고, 용기에 남은 쌀을 털어 내기 위해 내술을 두드리지 마십시오.

고객 과실에 의한 내술 손상 및 변형이 발생할 경우에는 무상 서비스 기간 내라도 유상 처리됩니다.

본 제품이 작동할 때 인공심장 박동기 및 전기 의료 보조기구의 작동에 영향을 미칠 경우가 있습니다.

실외에서는 사용하지 마십시오.

감전 및 화재의 원인이 됩니다.

PE BAG 포장재는 어린이의 손이 닿지 않는 곳에 보관 또는 폐기하십시오.

자동온도센서 / 온도감지기는 이물질(밥알, 기타 음식물 등) 및 물기가 없도록 항상 깨끗하게 유지하십시오.

부정확한 온도감지를 통해 내술이 이상가열 되어 화재의 위험이 있습니다.

제품 사용 전 반드시 이물질 여부를 확인하고 사용하십시오.

취사, 보온 및 요리 시 클린커버를 반드시 장착하십시오.

클린커버 미 장착시 증기 누설의 원인이 됩니다.

머리에 쓰는 행위 등으로 코와 입이 막혀 질식의 원인이 됩니다.

현밥 이외의 변질되기 쉬운 식품(쌀밥, 혼식, 크로켓, 그라탱 등)은 보온을 삼가하십시오.

플러그 및 전원 코드부를 동물이 물어 뜯거나 못과 같이 날카로운 금속 물체로부터 충격을 받지 않도록 주의하십시오.

충격으로 인한 파손은 합선, 감전, 화재 등의 원인이 됩니다. 수시로 전원 코드와 전원 플러그 상태를 꼭 확인하십시오.

뚜껑 손잡이를 잠금 위치에 놓은 후, 내술을 넣고 뚜껑을 닫지 마십시오.

잠금 장치 및 내술의 변형, 파손으로 인한 증기 누설 및 폭발의 위험이 있습니다.

플라스틱이나 나무 소재의 주걱 이외에 금속성 소재의 주걱이나 숟가락으로 밥을 푸지 마십시오. 또한, 칼, 가위 등의 금속성 주방도구를 내술에 넣어 보관하지 마십시오.

내술이 손상 및 변형 될 수 있습니다.

이물질이나 음식물이 내술에 달라붙어 제거가 되지 않을 경우에는 물에 충분히 불려서 제거하십시오. 내측 벽면에 붙어 있는 밥알은 딱딱할 수 있으므로, 밥과 함께 섭취하지 않도록 주의하여 사용하십시오.

갈비찜과 같이 뼈가 있는 음식을 조리 시에는 별도 용기에서 양념하여 옮겨 담으십시오.

내술이 손상 및 변형 될 수 있습니다. 고객 과실에 의한 내술 손상 및 변형이 발생할 경우에는 무상 서비스 기간 내라도 유상 처리됩니다.

지정된 메뉴 이외의 기타 음식물(콩, 팥, 토마토 등)을 임의로 삶거나 조리하지 마십시오.

자동 증기 배출구의 막힘으로 인해 폭발 및 화상의 위험이 있습니다.

<찜판 별도 구매>
오사용 시 제품 및 찜판에 변형이 발생할 수 있으니 주의하십시오.

각 부분의 이름 및 기능

전면 / 내부 이름

압력추
내솥 내부의 압력을 일정하게 조절합니다.

뚜껑 결합 손잡이
취사 시 손잡이 표시가 "잠금(●)" 위치로 되어야 작동됩니다.

뚜껑 열림 버튼
뚜껑의 열림을 조작합니다.

압력 패킹
내솥 내부의 증기가 밖으로 새지 않게 밀폐시켜줍니다. 압력패킹의 수명은 사용 횟수에 따라 약 1~3년이므로 주기적으로 교체하여 사용하는 것이 좋습니다.
압력 패킹은 소모품으로 반드시 A/S 고객센터 또는 대형마트에서 구입 후 교체하십시오.

클린커버
분리하여 씻을 수 있습니다.
클린 커버를 장착하지 않으면 제품이 오작동을 할 수 있습니다.

내솥
스테인리스 내솥은 밥솥에 넣어 사용하는 내솥의 용도 외 직접 가열하는 등의 다른 용도로 사용하지 않습니다. 스테인리스 내솥은 코팅이 없는 내솥으로, 밥알이 내솥 내부에 달라 붙거나 눌어 증상이 다소 발생할 수 있습니다. 밥솥에 잔여물이 달라붙어 있는 경우 편리한 세척을 위해 [내솥분리] 기능을 사용해 주십시오.

조작부/표시부
제품의 모든 기능을 조작하는 버튼이 있습니다.

자동온도센서
취사나 보온 시 온도를 감지합니다.
품이 있고 맛있는 밥을 지으려면 자동온도센서에서 물이나 이물질이 없도록 항상 깨끗하게 유지하십시오.

자동압력배출장치 (증기 배출구)
밥솥 내부의 압력을 자동으로 배출합니다.

스티커버

안심 센서
내솥 내부의 온도를 감지합니다.

클린커버 손잡이

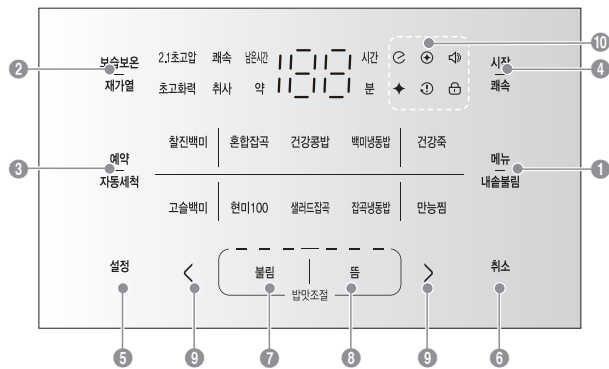
물받이
취사 후 물을 자주 비우고 물받이를 분리하여 깨끗하게 청소하십시오.

전원 플러그

내솥 손잡이

부속품
주걱
계량컵
사용설명서

조작부/표시부



- 소프트 터치 버튼 기능**
- 손가락의 접촉(정전기)을 통하여 버튼이 작동됩니다.
 - 손가락으로 부드럽게 접촉하면 각 기능이 선택됩니다.
 - 각 기능 버튼의 중앙부를 누르듯이 접촉하십시오.
 - 사용 환경에 따라 터치 키의 감도 변화는 있을 수 있으나, 동작 모드의 변화는 없습니다.



주의

조작부/표시부는 휘발성분(알코올, 아세톤 등)이 함유된 것으로 청소하지 마십시오. 변색 또는 인색이 지워질 수 있습니다.

번호	이름	기능
1	[메뉴/내솥분리]	• 메뉴를 선택 할 때 사용합니다. • 내솥 분리 기능을 사용할 때 사용합니다.(1초 이상 누른 후 시작 필요)
2	[보습보온 / 재가열]	• 보온 및 재가열 기능을 선택할 때 사용합니다.
3	[예약/자동세척]	• 취사를 예약할 때 사용합니다. • 자동세척 기능을 사용할 때 사용합니다.
4	[시작/패속]	• 각 메뉴의 취사 시작 시 사용합니다. • 다음 단계로 넘어가거나 설정을 완료할 때 사용합니다. • 패속 취사 진행 시 사용합니다. • 찰진백미, 고슬백미 메뉴에서 [시작/패속]버튼을 두번 연속 누르면 백미패속 취사로 작동해 밥짓는 시간이 단축됩니다. • 혼합잡곡 메뉴에서 [시작/패속]버튼을 두번 연속 누르면 잡곡패속 취사로 작동해 밥짓는 시간이 단축됩니다.
5	[설정]	• 언어 및 음량 설정, 보온 온도 조절, 패킹교체 알림 설정, 미세밥맛 조절, 자동세척 알림 기능 설정, 화면 밝기 설정 시 사용합니다.
6	[취소]	• 모든 기능을 취소할 때 사용합니다.
7	[불림]	• 찰진백미, 고슬백미, 혼합잡곡, 건강공밥, 현미100 메뉴에서 뜯드하고, 잡곡의 익음도가 좋은 밥맛을 각 단계별로 선택하여 사용합니다.
8	[뜸]	• 찰진백미, 고슬백미, 혼합잡곡, 건강공밥, 현미100 메뉴에서 구수한 밥맛을 각 단계별로 선택하여 사용합니다.
9	[D, D]	• 시간 및 음량, 온도 등의 설정값을 선택할 때 사용합니다.
10		<ul style="list-style-type: none"> ○ 절전모드 : 절전모드로 진입하면 표시등이 켜집니다. ⊕ 자동세척 알림 : 자동세척 시기가 되면 표시등이 켜집니다. ⊖ 음성 기능 알림 : 음성안내 기능이 켜져 있을 때 표시등이 켜집니다. ⬆ 자동세척 동작 안내 : 자동세척 동작시 표시등이 켜집니다. ⊕ 패킹교체 알림 : 패킹교체 시기가 되면 표시등이 켜집니다. ⊕ 뚜껑 잠금 알림 : 뚜껑 결합 손잡이가 잠금 위치에 있으면 표시등이 켜집니다.

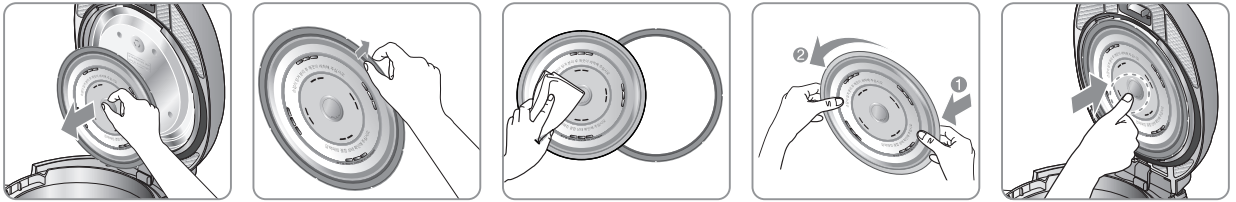
제품 손질 방법

클린커버 청소 방법

클린커버를 세척한 후에는 반드시 건조하여 뚜껑에 장착하세요.

- 청소를 하지 않으면 보온 중에 냄새가 나는 원인이 됩니다.(반드시 전원 플러그를 빼고 본체에 열이 식고 난 후 청소하세요.)
- 본체 및 뚜껑은 물기를 제거한 행주로 닦으세요. 벤젠, 신나 등은 사용하지 마십시오.
- 사용 중 클린커버 및 뚜껑, 내솜 내부에 밥물이 묻어 전분 막이 생기는 수가 있으나, 위생상 아무런 영향이 없습니다.
- 클린커버를 청소하지 않으면 취사 중 내부 수분의 증발로 인해 뚜껑의 측면부로 미세 증기가 나올 수 있습니다.

- 1 클린 커버 손잡이를 잡고 화살표 방향으로 당기면 뚜껑에서 쉽게 분리되어 세척이 가능합니다.
- 2 클린커버를 청소할때 그림과 같이 외측 압력패킹을 분리합니다.
- 3 주방용 증성세제 및 스폰지로 자주 세척해 주시고 물기를 제거한 행주로 닦아 주십시오.
- 4 클린커버 외측 압력패킹을 장착시킬 경우 외측 한 부분 ①부터 패킹의 홈을 클린커버에 끼운 후 ②번 방향으로 한 바퀴 돌리면서 압력패킹을 장착합니다.
! 클린커버 외측 패킹은 앞뒤 구분 없이 장착 합니다.
- 5 압력뚜껑에 클린커버를 장착 시에는 클린커버 손잡이를 잡고 화살표 방향으로 압력뚜껑 중앙의 홀더에 맞춘 후 힘 주어 눌러 주십시오.



클린커버 조립 시 주의사항

- 클린커버의 앞면과 뒷면을 반드시 확인하십시오.
- 클린커버의 구멍에 나사 및 다른 이물질을 넣지 마십시오.
- 클린커버를 반드시 장착 후 사용하십시오.

[클린커버 앞모습]

글자가 똑바로 적혀 있고, 클린커버 손잡이 "PULL" 문구가 앞에 위치해야 합니다.

글자가똑바로보임



[클린커버 뒷모습]

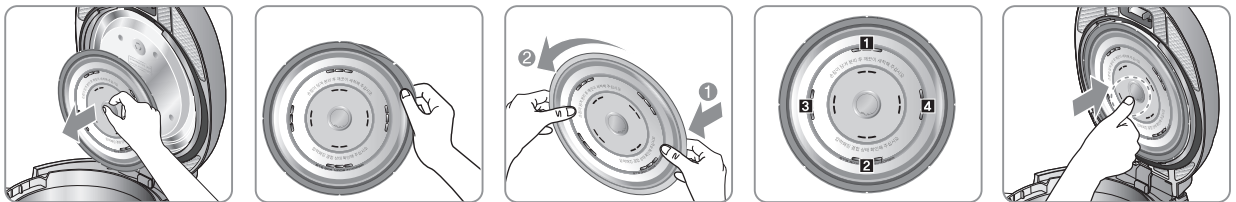
글자가 반대로 적혀 있습니다.



압력패킹 교체 방법

- 패킹은 길이 새는 것을 방지하기 위하여 잘 빠지지 않도록 되어 있으나, 손으로 잡고 힘주어 당기면 뺄 수 있으며 필요시 빼서 청소하시면 됩니다.
- 패킹은 소모품입니다. 길이 새 경우는 패킹을 빼내어 청소를 하시고 아래와 같은 방법으로 패킹을 끼운 후 확인해 주십시오. 그 이후에도 길이 새 때는 대리점 및 A/S 고객센터에서 패킹을 구입 하셔야 교환하시기 바랍니다.
- 압력패킹의 수명은 사용 횟수에 따라 약 1~3년이므로 주기적으로 교체하여 사용하는 것이 좋습니다.(압력패킹은 실리콘으로 되어 있습니다.)

- 1 클린커버 손잡이를 잡고 화살표 방향으로 당겨 압력패킹이 장착된 클린커버를 분리 후 압력패킹을 그림과 같이 당겨서 제거해 주십시오.
- 2 클린커버 외측 압력패킹을 장착시킬 경우 외측 한 부분 ①부터 패킹의 홈을 클린커버에 끼운 후 ②번 방향으로 한 바퀴 돌리면서 압력패킹을 장착합니다.
! 클린커버 외측 패킹은 앞뒤 구분 없이 장착 합니다.
- 3 빠지지 않게 압력패킹을 끼워 주십시오.
- 4 압력패킹이 장착 되어 있는 클린커버를 클린커버 손잡이를 잡고 화살표 방향으로 압력뚜껑 중앙의 홀더에 맞춘 후 힘주어 눌러 주십시오.



! 주의 : 패킹 교환 및 청소 후 위 내용을 지켜야 증기 누설을 방지할 수 있습니다.

제품 손질 방법

청소 방법



- 전원 플러그를 뽑은 후, 청소하고 물을 직접 뿌리거나 벤젠, 시너 등으로 제품을 닦지 마십시오.
- 청소를 깨끗이 하지 않으면 보온 중 냄새가 나는 원인이 됩니다.

① 내솥 :

거친 수세미, 금속성 수세미, 솔, 연마제 등은 사용하지 마십시오. 내솥이 손상 및 변형 될 수 있으므로 주방용 세제와 부드러운 천이나 스폰지로 닦으십시오.



특히 내솥 표면의 광택을 내기 위하여 연마제, 기타 광택제 등을 사용하지 마십시오. 변색이 생길 수 있습니다. 스테인리스 내솥으로 취사 후 밥알이 달라붙거나 메뉴에 따라 눌음이 발생할 경우, 따뜻한 물에 불리거나 [내솥불림] 기능을 사용 해 세척에 도움을 줄 수 있습니다.

② 내솥 뚜껑, 압력 패킹 :

행주를 더운 물에 적셔 물기를 짰 다음 이물질들을 닦으십시오. 압력 패킹의 청결은 제품의 성능을 유지시켜주며, 냄새 발생을 억제합니다.

③ 본체내부 :

내솥은 들어내고 바닥 면의 이물질은 반드시 제거한 후 사용하십시오. 자동 온도 센서나 바닥에 이물질이 끼어 있으면 온도감지를 못하여 밥이 안되거나 제품의 이상 작동 및 화재의 원인이 됩니다. 센서 외각의 고무 재질 부위는 날카로운 물건, 거친수세미, 거친 행주 등으로 힘을 주어 세척하지 마시고, 부드러운 행주로 부드럽게 세척 하십시오. 센서의 금속판 및 외각 고무 패킹이 손상/파손되지 않게 주의하십시오. 품질 저하의 원인이 됩니다.



취사나 보온 직후는 만지지(청소하지) 마십시오. 화상의 위험이 있습니다.

④ 물받이 :

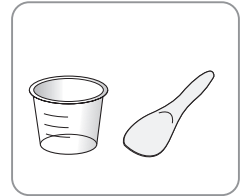
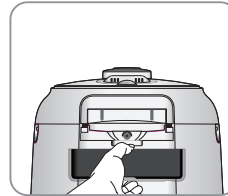
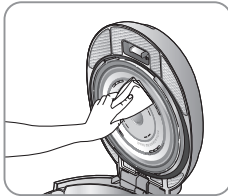
물받이를 분리하여 깨끗하게 청소하십시오. 분리된 물받이를 주방용 중성세제와 스폰지로 깨끗하게 세척합니다.

⑤ 부속품 : 주걱, 계량컵

부속품은 반드시 깨끗이 세척하여 건조시킨 후 사용 하십시오.



위생과 안전한 사용을 위해 반드시 세척한 주걱을 이용하여 주십시오.
※ 사용한 주걱을 세척하지 않고 반복하여 사용 할 경우, 보온 중인 밥이 쉽게 변질 (냄새, 변색) 될 수 있습니다. 특히, 고온 다습한 여름철에는 주걱에 세균 번식이 활발해 질 수 있으므로 주의하여 주십시오.



압력 노즐 막힘 청소 방법

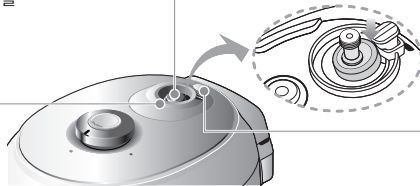


주의 : 취사 직후에는 뜨거우므로 만지지 마십시오. 화상을 입을 수 있습니다.

압력추/압력조절노즐

물이 고여있는 경우에는 물을 꼭 찬 행주로 닦으십시오.

스팀커버



증기배출구

그림과 같이 압력조절노즐의 패킹이 이탈되어 있는 경우 증기 누설이 발생할 수 있으니 패킹을 노즐에 안착하십시오.

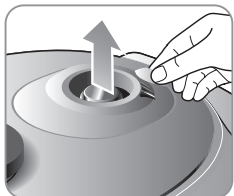
- 자동세척 모드를 이용하여 증기 배출 장치의 이물질들을 제거 및 세척할 수 있습니다.

압력 노즐 막힘 청소 방법

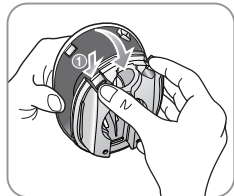


주의 : 취사 직후에는 스팀커버가 뜨거우므로 만지지 마십시오. 화상을 입을 수 있습니다.

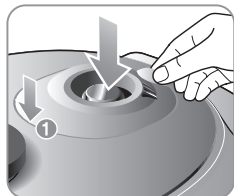
- ① 스팀커버를 그림과 같이 떼어 냅니다.



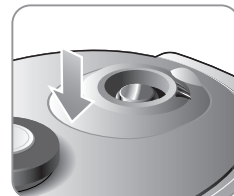
- ② 전면에 있는 손잡이를 눌러 ① 방향으로 분리하여 자주 세척하십시오.



- ③ 스팀커버를 조립하여 끼울때는 ①의 홈부분을 맞춘 후, 화살표 방향으로 눌러 확실히 끼우십시오.



- ④ 제품에 스팀커버를 장착할 때는 뚜껑부의 스팀커버를 안착한 후 화살표 부분을 눌러 단단히 고정하십시오.



밥 짓는 방법

취사방법

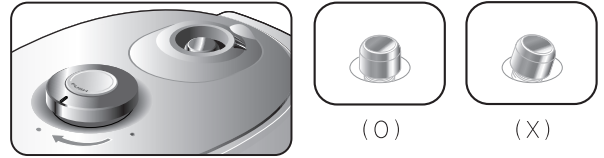
1 전원플러그를 꽂은 후 뚜껑을 닫으십시오.

- 자동온도센서에 물기 및 이물질이 묻어 있으면 반드시 제거하십시오.
(자동온도센서를 항상 청결하게 유지하면 언제나 풍미있고 맛있는 밥을 지을 수 있습니다.)
- 내솥 주위의 물기 및 이물질을 완전히 제거한 후 내솥을 본체에 넣으십시오.
- 클린커버에 압력패킹, 클린커버손잡이가 바르게 장착 되어 있는지 확인하시고 클린커버를 장착하십시오.

2 뚜껑 결합 손잡이를 돌려 잠금(●)에 맞추십시오.

- 압력추가 수평인지 항상 확인하십시오.
- 잠금(●)으로 맞추지 않고 [시작/쾌속] 버튼을 누르면 작동되지 않습니다.

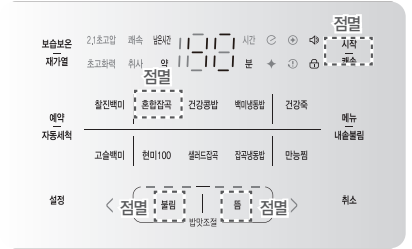
! 주의 : 취사시 클린커버에 압력패킹, 클린커버 손잡이가 바르게 장착되어 있어야만 증기누설 방지 및 올바른 기능이 동작 됩니다.



3 [메뉴] 버튼을 이용해 원하는 메뉴를 선택하십시오.

- 대기상태에서 [메뉴] 버튼을 누를 때 마다 찰진백미 → 고슬백미 → 혼합잡곡 → 현미100 → 건강공밥 → 샐러드잡곡 → 백미냉동밥 → 잡곡냉동밥 → 건강죽 → 만능찜 → 찰진백미 순으로 선택됩니다.

- !**
- 찰진백미, 고슬백미 메뉴에서 [시작/쾌속]버튼을 두번 연속 누르면 백미쾌속 취사로 작동해 밥짓는 시간이 단축됩니다.
 - 혼합잡곡 메뉴에서 [시작/쾌속]버튼을 두번 연속 누르면 잡곡쾌속 취사로 작동해 밥짓는 시간이 단축됩니다.



4 찰진백미, 고슬백미, 혼합잡곡, 건강공밥, 현미100 메뉴에서 불림, 뜸 단계 각각 3단계씩 조절 하실 수 있습니다.

- 불림, 뜸 단계에 맞게 취사시간이 증가합니다.
- 불림, 뜸 단계를 확인하여 주십시오.

! 불림, 뜸의 자세한 사항은 10쪽을 참조하십시오.



5 [시작/쾌속] 버튼을 누르십시오.

- 취사가 시작되면 남은 예상 시간이 표시됩니다.

- !**
- 최대 인분으로 밥짓기를 하는 경우나 메뉴의 특성에 따라 압력추가 회전하지 않을 수 있으나 제품의 이상은 아닙니다.
 - 찰진백미, 고슬백미 메뉴에서 [시작/쾌속]버튼을 두번 연속 누르면 백미쾌속 취사로 작동해 밥짓는 시간이 단축됩니다.
 - 혼합잡곡 메뉴에서 [시작/쾌속]버튼을 두번 연속 누르면 잡곡쾌속 취사로 작동해 밥짓는 시간이 단축됩니다.



취사가 완료되면 보온으로 자동 전환됩니다.

- 밥짓기가 끝나는 즉시 골고루 잘 섞으십시오.
- 스테인레스 내솥은 재질의 특성상 측면에 밥알이 달라붙어 보온 시 밥알이 붙어 보일 수 있으니 섞을 때 주의하여 주십시오.
- 스테인레스 내솥 재질 특성상 밥알이 달라붙거나 눌음이 발생할 수 있습니다. 빈 내솥은 따뜻한 물에 30분 이상 불린 후 세척하여 주시거나 [내솥불림] 기능을 사용하시면 세척이 편리합니다.



증기가 배출되기 전에 "이제부터 증기가 배출됩니다. 안전에 유의하여 주십시오."라는 음성 안내가 나온 다음 증기가 자동 배출되므로 놀라거나 화상을 입지 않도록 주의하십시오.

불림, 뜸 조절 방법

불림, 뜸 조절 기능

불림, 뜸 조절 기능은 식감(쫄득,부드러움), 향미(구수함)를 단계별로 선택해 취향에 맞게 밥맛을 조절할 수 있습니다.

! 불림, 뜸 조절 기능은 찰진백미, 고슬백미, 혼합잡곡, 건강공밥, 현미100 메뉴에서 사용할 수 있습니다.

불림, 뜸 조절 단계별 밥맛 그래프

불림 조절		
①단계	②단계	③단계

<불림>

1단계 : 부드러운 있는 밥맛이 됩니다.

2단계 : 쫄득한 밥맛이 됩니다.

3단계 : 쫄득하고, 곡류의 익음이 부드러운 밥맛이 됩니다.

뜸 조절		
①단계	②단계	③단계

<뜸>

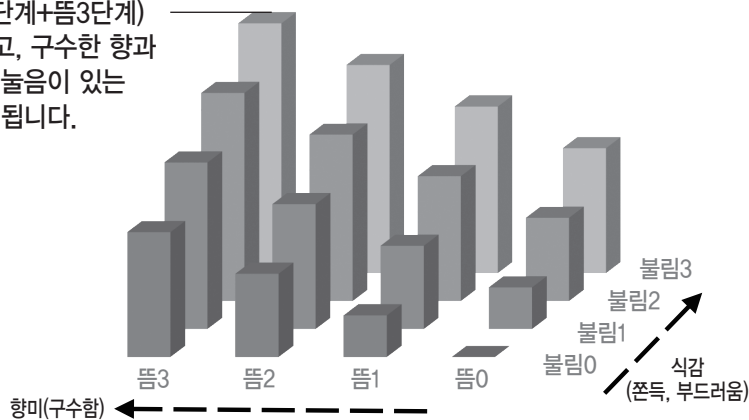
1단계 : 부드러운 눅음이 있는 밥맛이 됩니다.

2단계 : 구수한 향과 눅음이 있는 밥맛이 됩니다.

3단계 : 구수한 향과 두꺼운 눅음이 있는 밥맛이 됩니다.

(불림3단계+뜸3단계)

쫄득하고, 구수한 향과 두꺼운 눅음이 있는 밥맛이 됩니다.



참고

불림, 뜸 기능 사용시 단계별 특징을 위해 멜라노이징 현상(밥 눅음)이 발생할 수 있습니다.
(멜라노이징 현상 : 밥을 짓는 과정에서 바닥부분이 갈변되면서 구수한 향과 맛을 내는 것을 의미합니다.)
단계별 특징을 위해 가열량이 높아짐에 따라 보온 시 변색 및 노화가 발생할 수 있습니다.
보온을 삼가하여 주시기 바랍니다.
빈 내솥은 따뜻한 물에 30분 이상 불린 후 세척하여 주시기거나 [내솥불림] 기능을 사용하시면 세척이 편리합니다.

■ 내솥불림 기능이란 ?

따뜻한 물로 내솥에 달라붙은 내용물을 짧은 시간에 불려서 세척을 편리하게 하는 기능.
Stainless 내솥은 코팅이 없는 내솥으로, 밥알이 내솥 내부에 달라 붙거나 눅음 증상이 다소 발생할 수 있습니다.
밥솥에 잔여물이 달라붙어 있는 경우 편리한 세척을 위해 [내솥불림] 기능을 사용해 주십시오.

- 내솥불림은 자동세척과 다른 용도의 세척 기능입니다.
- 내솥불림 용도로 [자동세척] 기능을 사용하시면 내솥의 잔여물이 증기배출구를 막아 사용상 문제가 발생할 수 있습니다.
내솥불림 기능을 사용하고자 할 때에는 반드시 [내솥불림] 메뉴를 사용해 주십시오.
- 내솥불림 기능 종료 직후에는 내솥의 내용물이 뜨거우므로 안전에 유의하십시오.

[내솥불림 기능]

- ① 취사/보온/요리가 끝난 후 내용물을 덜어내고, 잔여물을 최대한 제거한 뒤 계량컵을 이용하여 각 4컵(6인용)/6컵(10인용)의 물을 내솥에 넣어주십시오.
- ② 내솥을 밥솥에 넣은 후, 뚜껑을 닫고 손잡이를 돌려 잠금(●)에 맞추십시오.
 - 뚜껑 손잡이를 잠금으로 맞추지 않고, 내솥불림 모드에서 [시작/쾌속]버튼을 누르면 내솥불림 기능이 작동하지 않습니다.
 - 뚜껑을 닫기 전에 스팀커버와 클린커버가 올바르게 장착되어 있는지 확인하세요.
- ③ 대기상태에서 [메뉴/내솥불림] 버튼을 1초 이상 눌러 내솥불림모드 진입 후 [시작/쾌속] 버튼을 눌러주십시오.
 - 내솥불림은 10분 동안 진행됩니다.
 - 내솥불림이 종료되면 대기 상태로 전환됩니다.
 - 내솥불림은 물이나 환경 온도, 밥솥의 상태에 따라 가열량이 달라질 수 있기 때문에 때에 따라서 추 유동이 발생할 수 있습니다.
 - 취사 후 밥을 덜어내고 밥알이 남은 상태로 방치하거나, 장시간 보온 후 또는 사용하시는 환경과 방법에 따라 내솥불림 기능 후의 잔여물 제거 정도는 달라질 수 있습니다.
내솥불림 기능을 사용하고자 할 때에는 반드시 [내솥불림] 메뉴를 사용해 주십시오.
 - 내솥불림 기능 종료 직후에는 내솥의 내용물이 뜨거우므로 안전에 유의하십시오.

샐러드잡곡 취사 방법

샐러드잡곡

곡물의 고소함과 샐러드용에 맞는 고슬고슬한 식감을 살려, 불리지 않아도 손쉽게 익혀 먹을 수 있습니다. 식사대용으로 포만감있게 샐러드 위에 얹어 먹거나, 밥이 아닌 요리에 이용하여 드십시오.

잡곡	기장	렌틸콩	퀴노아	귀리	보리	카무트	현미	병아리콩	울무
재료 : 물	1C : 1C	1C : 1C	1C : 1C	1C : 1C	1C : 1C	1C : 1C	1C : 1C	1C : 2.5C	1C : 1C
시간	15분	15분	15분	40분	25분	20분	35분	45분	45분
재료 : 물	2C : 1.5C	2C : 2C	2C : 1.5C	2C : 1.5C	2C : 1.5C	2C : 2C	2C : 2C	2C : 4C	2C : 2C
시간	20분	15분	15분	45분	25분	25분	35분	55분	45분
재료 : 물	3C : 2C	3C : 2.5C	3C : 2C	3C : 2.5C	3C : 2C	3C : 2.5C	3C : 2.5C	3C : 6C	3C : 2.5C
시간	20분	15분	15분	45분	30분	30분	40분	55분	45분

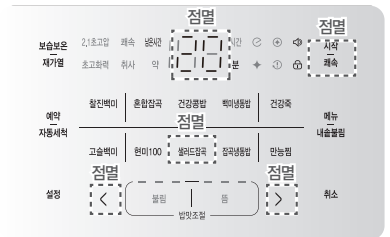
샐러드잡곡 다양한 활용 TIP



취사방법 (샐러드잡곡 20분 취사 시)

1 대기 상태에서 [메뉴]버튼을 이용해 샐러드잡곡을 선택하십시오.

- 잡곡류 세척 시 채반을 사용하여 물을 완전히 제거 하시면 고슬고슬하고 식감이 좋은 샐러드잡곡을 완성할 수 있습니다.



2 [L], [R]버튼을 이용해 취사 시간을 설정하십시오.

- 샐러드잡곡 설정 가능 시간 : 15분 ~ 60분
- [L], [R] 버튼을 누를 때마다 시간이 변경됩니다.
샐러드잡곡 : 20 ↔ 21 ↔ 22 ... ↔ 58 ↔ 59 ↔ 60 ↔ 15 ↔ 16 ... ↔ 20
- [L], [R] 버튼을 1초 이상 길게 누르면 숫자가 연속적으로 올라가거나 내려갑니다.



3 [시작/쾌속] 버튼을 누르십시오.

- 샐러드잡곡 취사가 시작되면 남은 시간이 표시됩니다.



고장신고 전에 확인하십시오.

A/S를 요청하시기 전에 아래의 사항을 확인해 주십시오.

제품의 고장은 아니지만 사용법에 익숙하지 않거나 사소한 원인으로 전기압력밥솥이 정상적으로 작동하지 않을 수 있습니다. 이런 때에는 다음의 사항에 대해 점검하신다면 A/S 고객센터의 도움 없이도 간단한 문제는 해결할 수 있습니다. 아래의 항목에 대해 점검하시고도 문제가 해결이 안 되면 A/S 고객센터로 문의하십시오.

현상	확인하십시오.	조치방법
1. 가끔 취사가 안된다. 시간이 오래 걸린다.	전원 플러그가 빠져 있지 않았나요? 취사 중에 정전이 되지 않았나요? 취사 중 [취소] 버튼을 누르거나 다른 조작은 하지 않았나요?	전원 플러그를 확실히 꽂으십시오. 장시간 정전 시에는 다시 취사하십시오. 취사 중에는 다른 버튼을 조작하지 마십시오.
2. 취사 도중 밥 물이 넘친다.	압력추가 기울지 않았나요? 계량컵을 사용하셨습니까? 물 조절을 확실히 하셨습니까? 메뉴 선택은 확실히 하셨습니까?	압력추를 똑바로 세우십시오.
3. 밥이 너무 되거나 설익었을 때나 너무 진밥 일 때	밥물 조절은 제대로 되었나요? 내솥 바닥에 이물질이 붙어있지는 않은가요?	쌀의 양에 따라 측정 눈금에 맞게 수위를 조절하십시오. 자동온도센서(H센서)의 이물질 제거하십시오.
4. 뚜껑 옆으로 증기가 샌다.	압력패킹 부위에 밥알 등이 붙어 있지 않나요? 압력패킹을 적기에 교환하셨나요? 압력패킹이 낡지 않았습니까?	내솥의 상부측면과 압력패킹 외측 면을 깨끗이 손질하십시오. (압력패킹이 닿는 부위) 증기가 누설되면 압력추를 젖혀서 증기를 빼낸 후 전원 플러그를 뽑아 A/S 고객센터로 문의하십시오. (패킹은 소모품입니다.) 압력패킹의 수명은 사용 횟수에 따라 약 1~3년이므로 주기적으로 교체하여 사용하는 것이 좋습니다.
5. E1, E3 표시가 나타날 때	내부 온도가 너무 차가울 때 나타납니다.	A/S 고객센터로 문의하십시오.
6. E2, E5 표시가 나타날 때	압력조절노즐이 막혀 내부 압력이 높을 때 나타나거나, 내부 온도가 너무 높을 때 나타납니다.	A/S 고객센터로 문의하십시오.
7. 예약이 안될 때	예약이 가능한 메뉴입니까?	예약 가능 메뉴인지 확인하십시오.
8. EB 표시가 나타날 때	온도감지기에 이상이 있을 때 나타납니다.	A/S 고객센터로 문의하십시오.

고장신고 전에 확인하십시오.

현상	확인하십시오.	조치방법
9. 밥의 밑면에 누런 빛깔이 나타날 때	밥 특유의 향기와 맛을 내는 멜라노이징 현상 (밥 눌음)으로 맛있는 밥이 되도록 설계되어 있기 때문입니다. 백미 메뉴에서 미세밥맛 조절 기능으로 가열온도를 2℃~4℃로 선택하지 않았습니까?	미세밥맛 조절 기능에서 가열온도를 -2℃ 또는 0℃로 선택하십시오.
10. 취사나 보온 시 이상한 소음이 날 때	취사 시 바람부는 소리("붕")가 나지 않습니까? 취사 및 보온 중 "징~"하는 소리가 납니까?	내부 부품의 열을 식혀주기 위해 송풍모터가 돌아가는 소리입니다. 정상입니다. 취사 및 보온 중 "징~"하는 소리는 IH압력밥솥이 작동할 때 나는 소리입니다. 정상입니다.
11. 보온 중에 밥에서 냄새가 나거나 변색이 될 때	12시간 이상 보온하지 않았나요? 장시간 예약취사한 밥을 보온하지 않았나요? 요리 기능을 사용하지 않았나요? 압력패킹을 자주 세척하셨나요? 클린커버의 결합 상태를 반드시 확인하십시오. 충분히 깨끗하게 세척한 내솥, 클린커버, 주걱 등을 사용 하셨나요?	12시간 이상 보온하지 마십시오. 장시간 예약취사한 밥은 가능한 보온하지 마십시오. 사용한 주걱은 반드시 사용 시 마다 충분히 깨끗하게 세척하여 주시고, 세척하지 않고 보관하거나 사용하지 마십시오. 제품 구입 시 동봉된 새 주걱이나, 타액(침)에 노출된 주걱은 반드시 깨끗하게 세척한 뒤에 사용하여 주십시오.
12. 버튼 입력 시 beep 표시가 나타날 때	내솥이 제품에 들어 있습니까? 110V용(전원)에 사용하지 않았습니까?	내솥이 들어 있지 않은 상태에서는 취사, 예약취사, 보온이 되지 않습니다. 내솥을 넣어 주십시오. 본 제품은 220 V전용 제품입니다. 전원을 바르게 사용하십시오.
13. 밥이 내솥에 황갈색으로 눌러 붙어 있을 때	쌀은 충분히 씻었나요? 자동온도센서 표면에 이물질이 있지 않습니까?	쌀을 항상 깨끗이 씻으십시오. 자동온도센서 표면의 이물질을 제거하십시오.
14. 콩(잡곡)이 설 익을 때	콩(잡곡)이 너무 마르지 않았습니까?	제품의 불림 기능을 이용하여 콩(잡곡)을 취사하십시오.
15. 버튼이 작동하지 않을 때	버튼이 작동되지 않습니까?	버튼의 중앙부를 정확히 접촉하십시오. 나무나 플라스틱 등으로 버튼을 누르면 작동이 되지 않습니다.

* A/S 고객센터 : 1577-2797

제품규격 및 제품보증서

제품규격

제품명	IH 전기압력밥솥 CRT-RPS109 Series
정격전압 및 주파수	220 V~, 60 Hz
정격 소비전력	취사 : 1 500 W
최대 취사 용량	1.8 L (10인분)
조정장치 압력/안전장치 압력	107.9 kPa/166.7 kPa
제품크기 (길이 X 폭 X 높이)	397×301×294 mm
중량	8.5kg

제품의 성능 개선을 위하여 약간의 규격변동이 있을 수 있습니다.

제품보증서

제 품 보 증 서

제품명	전기압력밥솥
모델명	CRT-RPS109 Series
SER. NO.	
구입일자	년 월 일
고객성명	TEL.

보증
기간
1년

1. 본 제품에 대한 품질보증은 보증서에 기재된 내용으로 보증 혜택을 받습니다.
2. 무상 보증 기간은 구입일로부터 산정되므로 구입일자를 기재 받으시기 바랍니다.
(구입일자 확인이 안될 경우 제조년월로 3개월이 경과한 날 이후부터 품질보증 기간을 기산합니다.)
3. 가정용 제품은 영업용도(영업활동, 비정상적인 사용환경 등)로 사용하거나, 산업용제품인 경우에는 무상 보증기간을 영업용도 1/2(6개월)로 적용합니다. (핵심 부품 포함)
4. 이 보증서는 재발행되지 않습니다.
5. 별도 계약에 의한 공급(조달, HOST, 단일용품 등)일 경우에는 주계약에 따라 보증내용을 적용합니다.

쿠첸 순정품이 아닌 부품을 사용하였을 경우 발생한 문제는 책임질 수 없습니다.

(주)쿠첸

소비자 피해보상 안내 (제품보증기간: 구입일로부터 1년 이내)

소비자의 피해유형		보상내역		
		보증기간 이내	보증기간 경과후	
부품보유 기간내 정상적인 사용중 자연 발생한 성능, 기능상의 고장 및 하자가 발생	구입 10일 이내에 중요한 수리를 요하는 경우	제품교환, 환불		
	구입 1개월 이내에 중요부품에 수리를 요하는 경우	제품교환		
	교환된 제품이 1개월 이내에 중요한 수리를 요하는 경우	환불		
	부품 교환 불가능 시			
	수리가능	하자 발생 시	무상수리	유상수리
		동일한 하자에 대하여 수리했으나 3회째 발생	제품교환, 환불	정액 감가상각한 금액에 10%를 가산하여 환불
		여러 부위의 고장으로 총 4회 수리 받았으나 고장이 재발(5회째)		
	수리 불가능 시	제품교환, 환불		
수리용 부품을 보유하고 있지 않아 수리가 불가능한 경우				
소비자가 수리 의뢰한 제품을 분실한 경우				
제품 구입 시 운송과정 및 설치 중 발생한 피해	제품교환			
소비자의 과실에 의한 고장	수리가 가능한 경우	유상수리	유상수리	
	수리용 부품을 보유하고 있지 않아 수리가 불가능한 경우	유상수리에 해당하는 금액징수 후 제품교환		
기타	천재지변에 의해 고장이 발생한 경우	유상수리	유상수리	
	사용 전원의 이상 및 접속기기의 불량으로 인하여 고장이 발생한 경우			
	쿠첸의 위임을 받지않은 사람의 수리/개조에 의한 고장			
	정상 사용 시 마모되는 소모성 부품의 교환			
	제품의 하자가 아닌 외부원인에 의한 경우			

- 구입일자 확인이 안될 경우 제조년월일로부터 3개월이 경과한 날부터 품질보증기간을 기산합니다.
- 명시되지 않은 사항은 소비자피해보상규정 또는 소비자분쟁해결기준에 따릅니다.
- 가정용 제품을 영업용도(영업활동, 비정상적인 사용환경 등)로 사용하거나, 산업용 제품인 경우에는 무상보증기간을 6개월로 적용합니다.

유상서비스 안내

서비스 신청 시 다음과 같은 경우는 무상서비스 기간내라도 유상처리 됩니다.

- 제품내에 이물질(물, 음료수, 커피, 장난감 등)하여 고장이 발생하였을 경우
- 고객의 과실로 제품을 떨어뜨리거나 충격으로 인하여 제품 파손 및 기능상의 고장이 발생하였을 경우
- 시너, 벤젠 등 유기용을 사용하여 외관 손상 및 변형이 된 경우
- 쿠첸 정품이 아닌 부품 또는 소모품을 사용하여 제품 고장이 발생하였을 경우
쿠첸 정품은 A/S 고객센터로 문의하여 지정된 A/S 고객센터에서 구입하신 후 사용하십시오.
- 사용 전압을 오(誤)인가하여 제품 고장이 발생하였을 경우
- 고객이 제품을 임의로 분해하여 부속품이 분실 및 파손되었을 경우
- 쿠첸 A/S 고객센터의 수리기사가 아닌 사람이 제품을 수리 또는 개조하여 고장이 발생하였을 경우
- 천재지변(낙뢰, 화재, 풍수해, 가스, 영해, 지진 등)에 의해 고장이 발생하였을 경우
- 쿠첸 제품 사용설명서내에 "안전을 위한 주의사항"을 지키지 않아 고장이 발생하였을 경우
(“안전을 위한 주의사항”을 잘 지키면 제품을 오래 사용하실 수 있습니다.)
- 기타 고객 과실에 의하여 제품 고장이 발생하였을 경우

폐 가전제품 처리방법

배터리는 안전하게 처분하십시오.

배터리는 기기를 폐기하기 전에 기기에서 분리하시고 분리할 때는 기기 전원으로부터 차단하십시오.

신규 제품 구입 시

신제품을 구입하고 폐 가전제품이 발생할 경우 A/S 고객센터 (1577-2797)로 문의하시면 처리 방법을 안내해 드립니다.



단순 폐기 시

가전제품, 가구 등 대형 생활 폐기물을 버리고자 할 경우에는 지역 주민센터로 연락하시면 됩니다.



CUCHEN*

A/S 고객센터

전국 어디서나 **1577-2797**
(지역번호 없이)

방문 A/S 가능 (일부 도서 산간 지역 제외)
평일 09:00~18:00까지/토요일 09:00~13:00까지 (단, 공휴일 제외)

온라인 인터넷 서비스 쿠첸몰 www.cuchenmall.co.kr 제품 사용 중 고장으로 인한 서비스가 필요하면 연락하십시오.
언제나 친절하고 빠르고 정확한 서비스를 제공합니다.

애프터 서비스를 받으려면...

- 품질보증: 보증기간은 구입일로부터 1년입니다.
 - 수리용 성능부품의 최저 보유기간: 쿠첸의 수리용 성능 부품(기능 유지의 목적에 필요한 부품)의 최저 보유기간은 제조가 끝난 후 6년으로 합니다.
 - 서비스에 관한 사항은 A/S 고객센터에 문의하시면 신속히 해결해 드리겠습니다.
-

쿠첸 순정품이 아닌 부품 사용으로 발생한 문제는 책임지지 않습니다.
제품 사양은 성능 향상을 위해 사전에 예고없이 변경될 수 있으며 실제와 다소 다를 수 있습니다.