

LiHOM

A/S 문의
1588-0090

사용중 불편한 점이나 의문사항이 있을 경우 전화 주시기 바랍니다.
(전국공통, 가동시간 09:00 ~ 18:00
토요일, 공휴일 제외)

판 매 원 : **주식회사 리홈**
주 소 : **충남 천안시 서북구 성성동 287-3**
고객상담실 : **080-730-2580**
(전국공통, 가동시간 09:00 ~ 18:00)

LiHOM

리홈 에어워셔

사용설명서 **D510 Series**



- 사용전에 "사용설명서"를 반드시 읽으시고 정확하게 사용하여 주십시오.
- 읽으신 후 누구나 언제라도 볼 수 있는 장소에 보관하여 주십시오.
- 오염의 우려가 있으므로 수조 부와 물통을 자주 청소하여 주십시오.
- 본 제품은 국내(대한민국)용입니다. 전원, 전압이 다른 국외에서는 사용할 수 없습니다.
- 외관은 품질 향상을 위하여 예고없이 변경될 수 있습니다.

제품규격

제품명	리홈 에어워셔 D510 Series
정격전압 및 주파수	AC 220 V, 60 Hz
정격 소비전력	344W(쾌속 가습) / 44W(자연가습)
모드	인공지능, 취침, 유아, 건강보호
가습량	400ml/h(쾌속 가습) / 200ml/h(자연가습)
물통용량	약 5 l
연속가습	12h(쾌속가습) / 25h(자연가습)
설치장소	실내용
중량	약 6.9 kg
외형치수(mm)	391(폭) X 238(길이) X 444(높이)

* 제품의 성능 개선을 위하여 약간의 규격변동이 있을 수 있습니다.

차 례

사용하기전에	안전을 위한 주의사항	04
	각부분의 이름 및 기능	10
사용하기	설치방법	12
	사용전 준비사항.....	13
	알아두면 좋은사항.....	14
	사용방법	15
	청소방법	19
고장신고전에	고장이라고 생각되면.....	23
서비스안내	소비자 피해보상안내/유상서비스에 대하여 ...	26
	폐 가전제품 절차	
	제품보증서	27

안전을 위한 주의사항

- 다음 지시되어 있는 사항들은 제품을 안전하고 정확하게 사용하여 예상치 못한 위험이나 손해를 예방하기 위한 것이므로 반드시 지켜주시기 바랍니다.
- 안전과 관련된 주의사항은 잘못 설치할 경우 예상되는 위험과 손해의 크기정도 그리고 위험발생의 긴급정도에 따라서 다음과 같이 구분하고 있습니다.



경고

지시사항을 위반할 경우 심각한 상해나 사망이 발생할 가능성이 있는 경우



주의

지시사항을 위반할 경우 경미한 상해나 제품손상이 발생할 가능성이 있는 경우



이 그림기호는 위험을 끼칠 우려가 있는 사항과 조직에 대하여 주의를 환기시키기 위한 기호입니다.



이 그림기호는 해서는 안되는 금지표시 기호입니다.



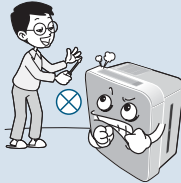
이 그림기호는 반드시 지켜야 하는 지킴표시 기호입니다.



경고

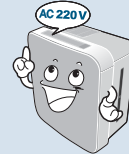
절대로 분해, 수리, 개조를 하지 마세요.

- 이상작동으로 인한 감전, 상해, 화재의 위험이 있습니다.
- 수리는 [고객상담센터]로 상담해주시시오.



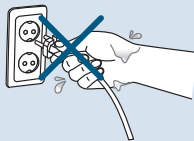
본 제품은 220V, 60Hz 전용으로 반드시 전압 확인 후 전원을 연결하세요.

- 화재 및 감전의 원인이 됩니다.



청소시에는 꼭 전원 플러그를 빼 주세요. 또한 젖은 손을 뽐거나 꾹지 마세요.

- 감전이나 부상의 원인이 됩니다.

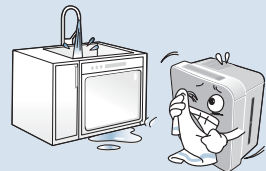


본체를 물에 담그거나, 물을 뿌리지 마세요.

- 감전, 화재의 위험이 있습니다.



경고





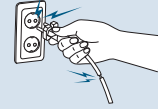
사용중에 가슴기를 운반하지 마십시오.

- 고장이 발생하거나 감전될 우려가 있습니다.



코드나 전원 플러그가 손상되거나 콘센트 꽂는 곳이 헐거울 경우는 사용하지 마시오.

- 감전, 누전, 화재의 원인이 됩니다. 전원코드 파손시 구입처 및 고객상담센터에 문의하여 교환하십시오.



토출구 및 흡입구 주변에 손가락이나 금속물 등의 이물질을 넣지 마세요.

- 특히, 어린이들의 손가락 등을 넣어 다치는 일이 없도록 주의해 주세요.



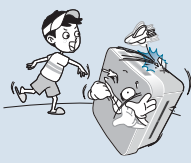
코드를 상하게 하거나 가공하거나 무리하게 구부리거나 잡아당기거나 비틀거나 묶지 마세요. 또한 무거운 것을 올려 놓거나 끼워넣지 마세요

- 코드가 파손되어 화재, 감전의 원인이 됩니다.



유아가 접근해 만지거나 조작하지 않도록 하세요.

- 감전이나 부상의 원인이 됩니다.



전원 플러그를 뽑을 때에는 코드를 잡지 말고 반드시 앞부분의 전원 플러그를 잡고 뽑으세요. 또한 전원 플러그에 붙어 있는 먼지나 이물질은 깨끗이 닦고 사용하세요.

- 감전이나 누전으로 인해 화재의 위험이 있습니다.



물통의 물은 매일 새로운 물로 교체 해 주세요.

- 물통은 매일 청소하고 청결하게 해 주십시오.
- 수돗물을 사용해도 됩니다.
- 청소를 하지 않고 계속 사용하면 곰팡이나 잡균이 번식하여 악취의 원인이 됩니다.



벤젠, 신나 등으로 닦거나 살충제를 뿌리지 마세요.

- 균열, 감전, 발화의 위험이 있습니다.



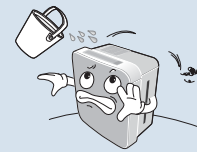
직사광선이나 난방기의 열이 닿는 곳에 두지 마세요.

- 변형, 번짐, 변색의 원인이 됩니다.



분무구에 물투입을 하지 마세요.

- 고장이 발생하거나 상해, 화재, 감전의 우려가 있습니다.

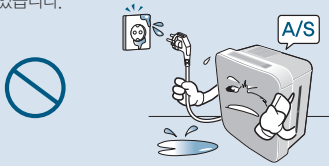


안전을 위한 주의사항



전원부에 물이 들어간 경우 전원 플러그를 빼고 서비스센터로 연락하세요.

- 감전, 화재의 위험이 있습니다.



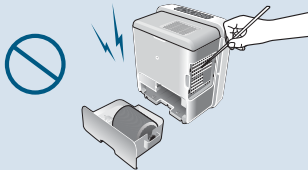
제품에서 이상한 소리, 타는 냄새, 연기 등이 나면 즉시 전원을 차단하고 서비스센터로 연락하세요.

- 변형이나 변색될 우려가 있습니다.

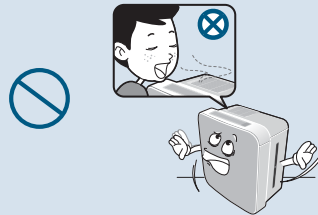


제품 내부에 금속물질 등 기타 이물질들을 넣지 마세요.

- 감전 및 상해를 입을 수 있습니다.

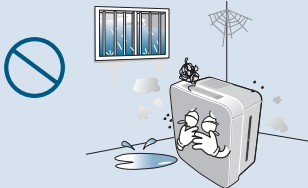


가습되는 습기를 직접 흡입하지 마세요.



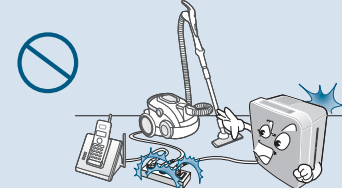
습기, 먼지많은 곳, 물(빗물)이 튀는 곳에는 설치하지 마세요.

- 감전 및 화재의 위험이 있습니다.



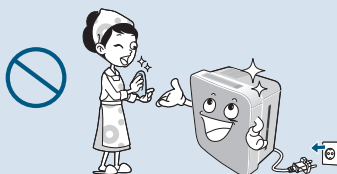
한 콘센트에 여러제품의 전원 플러그를 동시에 꽂아 사용하지 마세요.

- 고장, 화재의 위험이 있습니다.



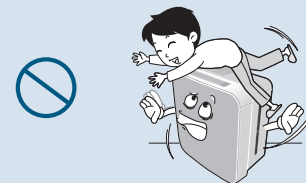
청소시에는 전원을 차단하고, 팬이 회전을 멈추면 청소하세요.

- 감전, 상해의 원인이 됩니다.



본체 위에 앉거나 기대지 마세요.

- 파손의 원인이 됩니다.

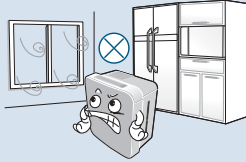




주의

창가, 에어컨 등의 바람이 부는 곳에서 사용하지 마세요.
가습되는 습기가 천정, 벽, 가구, 가전제품 등에 직접 닿는 장소를 피하세요.

- 습도센서가 올바르게 동작되지 않을 수 있습니다.



물통 및 본체 청소시에는 염소계, 산성타입의 세정제는 사용하지 마세요.

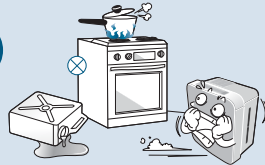
- 변형이나 변색될 우려가 있습니다.



염소계,
산성타입 등..

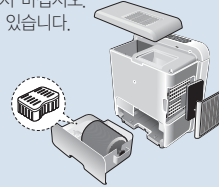
가연성 물질이나 불이 붙어 있는 담배, 향 등을 가까이 두지 마세요.

- 화재의 가능성이 있습니다.



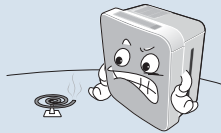
청소 후에는 부품을 본래 자리에 확실히 넣어 주세요. (19~22 페이지 참조)

- 가습필터, ECO-AIR Plus 필터, 물통 커버를 뺀 채로 동작시키지 마십시오.
고장의 우려가 있습니다.



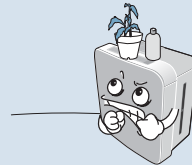
실내 훈증타입(발연형)의 살충제를 사용할 때에는 제품을 사용하지 마세요.

- 기기 내부에 축적된 약재성분이 토출구에서 방출되어 건강에 좋지 않을 수 있습니다.



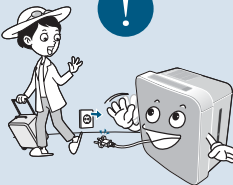
제품위에 물건을 올려놓지 마세요.

- 상해, 감전, 고장의 원인이 됩니다.



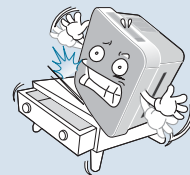
장시간 사용하지 않는 경우는 반드시 전원 플러그를 콘센트에서 빼고 본체 내부(물통, 수조부)에 남아있는 물을 버려주세요.

- 감전, 화재의 원인이 됩니다.
- 곰팡이나 잡균이 번식할 경우가 있습니다.



바닥이 튼튼하고 수평인 곳에 설치하세요.

- 쓰러지거나 물이 쏟아질 수도 있습니다.
- 제품이 넘어지면 물이 넘쳐흘러 화재나 감전의 위험이 있습니다.

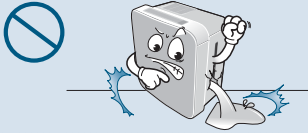


안전을 위한 주의사항



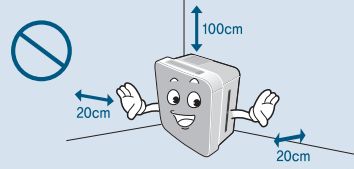
파손된 물탱크를 그대로 사용하지 마세요.

- 물이 흘러 내리거나 수조부의 물이 넘쳐 감전 및 고장의 원인이 됩니다.



제품을 사용시 필터가 위치한 면과 벽면이 마주치게 사용 하지 마세요.

- 통풍이 잘되지 않으면 성능 저하로 인한 화재의 원인이 됩니다.



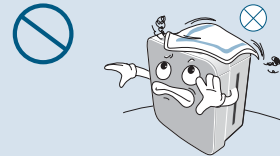
본체내부(물통, 수조부)에 남아있는 물을 마시지 마세요.

- 물상태가 안좋아질 수도 있고, 생각하지 못한 사고의 원인이 됩니다.



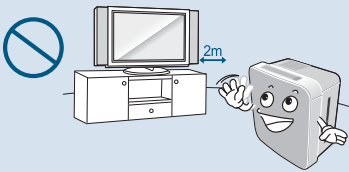
토출구를 막지 마세요.

- 토출구를 커튼이나 타일 등으로 막지 마십시오, 고장의 원인이 됩니다.



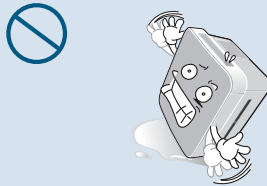
전자레인지나 텔레비전 등 자기장이 많이 나오는 근처에는 사용하지 마세요.

- 센서 오작동의 원인이 됩니다.



본체를 넘어뜨리지 마세요.

- 전도 시 전원플러그를 제거한 후 습기를 제거하고 충분히 건조시킨 후 사용하세요.



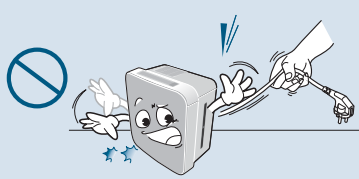
운전하지 않을 때는 수조부에 물이 있는 상태로 장시간 보관하지 마세요.

- 곰팡이, 잡균이 번식할 우려가 있습니다.



제품 이동시 전원 코드를 당겨서 이동하지 마세요.

- 감전, 화재의 원인이 됩니다.





주의

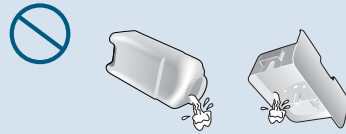
전원 부분에 물이 들어간 경우, 완전히 건조된 다음 사용하세요.

- 감전, 화재의 원인이 됩니다.



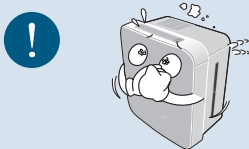
얼어붙을 우려가 있을 경우 물을 버려주세요.

- 얼어붙을 수 있는 경우에는 본체내부(물통, 수조부)에 남아있는 물을 버려 주세요.
- 얼어붙으면 고장의 원인이 됩니다.



운반 시에는 본체내부(물통, 수조부)의 물을 버려 주십시오.

- 본체 내부에 물이 남아있는 상태로 운반하면 물이 넘칠 위험이 있습니다.



본체위에 자석이나 금속물을 놓지 마세요.

- 오작동의 원인이 됩니다.



수조부 내의 물을 버릴 때는 본체를 들어 배수하지 마시고 수조부를 빼내서 물을 버려 주세요.

- 본체 내부에 물이 들어가면 고장의 원인이 됩니다.



청소는 정기적으로 해 주세요.

- [청소방법]에 따라서 청소를 해 주십시오(19~22페이지 참조)
- 오염이 심할 경우에는 곰팡이 번식, 악취, 가슴량 저하의 원인이 됩니다.



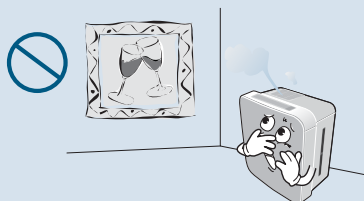
물통에 뜨겁거나(40°C 이상) 오염(염분, 세제, 약품 등)된 물을 넣지 말고 깨끗한 수돗물을 사용하세요.

- 40°C 이상의 물을 사용시 제품 고장의 원인이 됩니다.



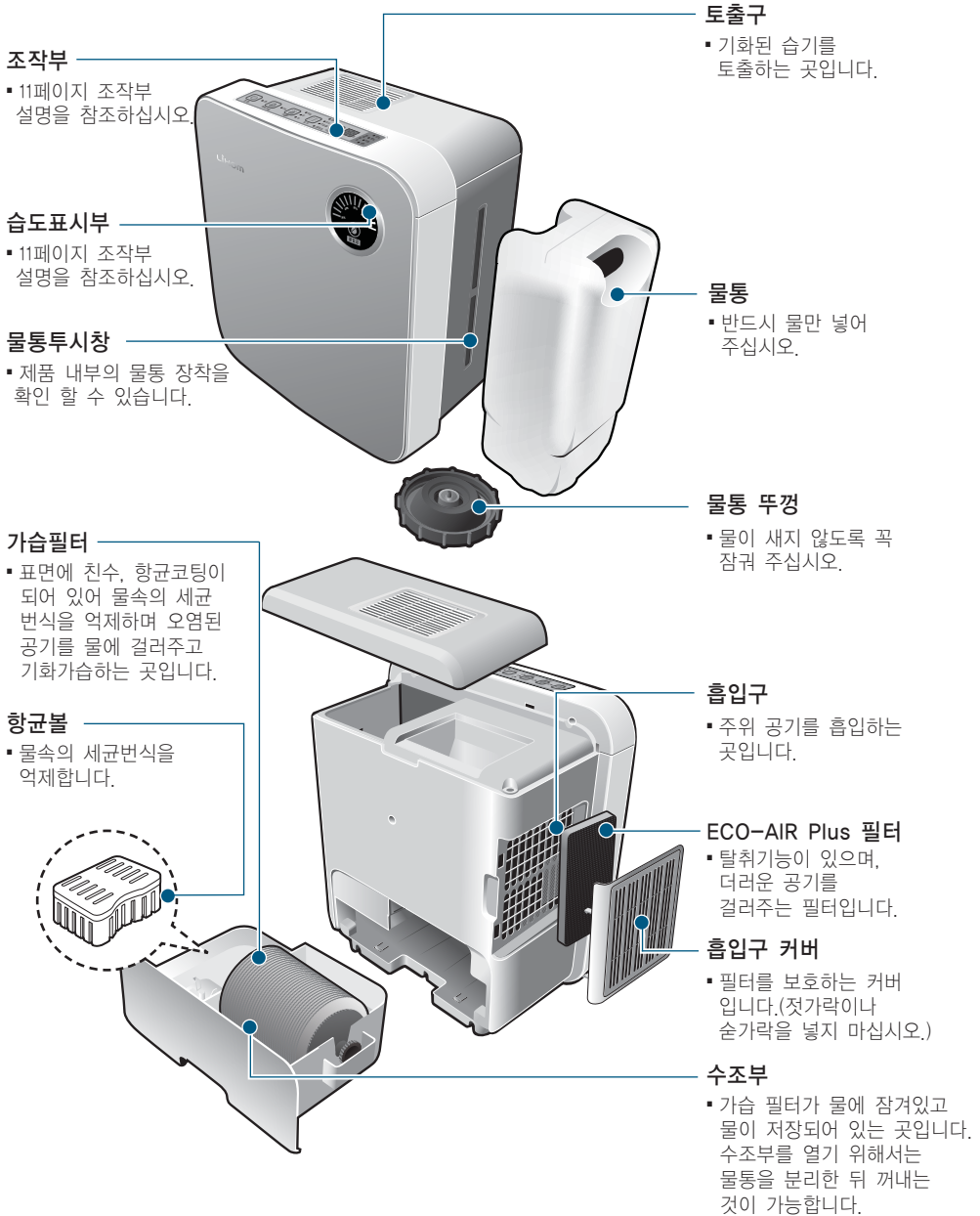
식품이나 미술품, 학술지 등의 보존, 업무용 등의 특수용으로 사용하지 마세요.

- 품질 저하의 원인이 됩니다.

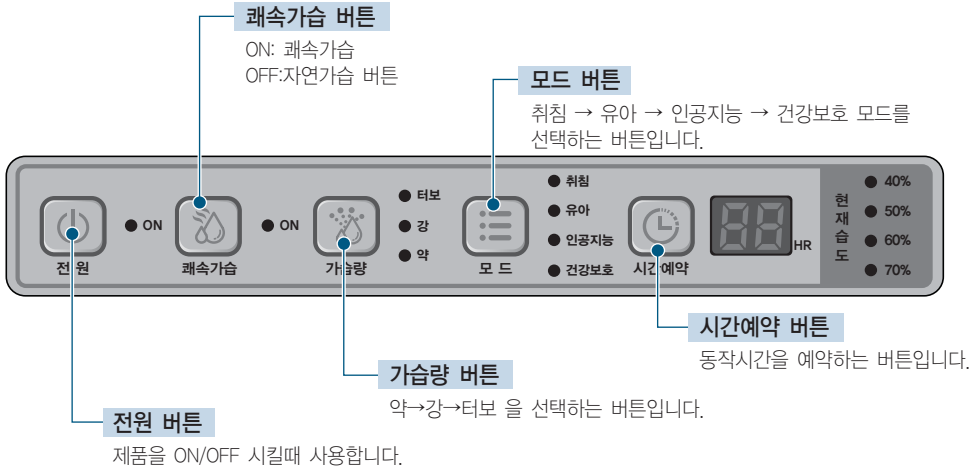


각 부분의 이름 및 기능

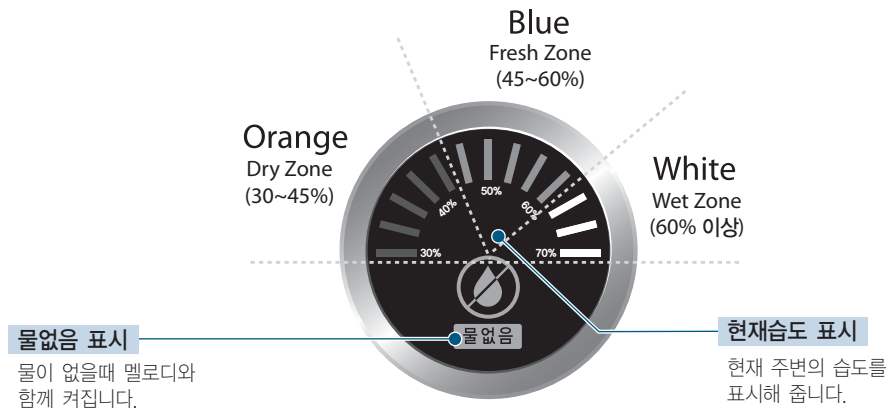
전면 / 내부 이름



조작부




습도표시부

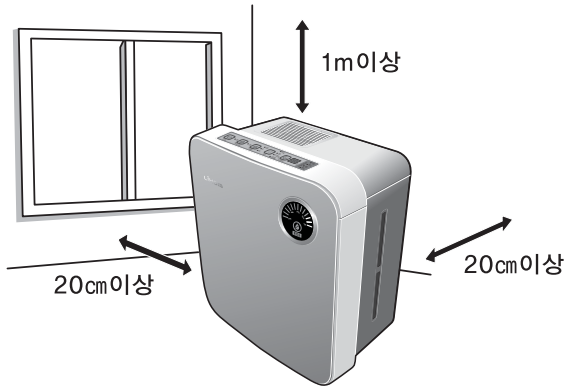


설치방법

● 본체는 바닥이 튼튼하고 수평이며 방의 공기가 잘 순환하는 장소에 설치를 권장합니다.

- ▶ 본체를 벽면에서 방의 중앙을 바라보고 설치하면 보다 효과적인 기류가 생깁니다.
 - 천장에서 부터 1m이상
 - 벽,에서 좌우는 20cm이상
 - 전면은 30cm

 **옆면의 필터를 막지 마세요.**
주의



 주의

- 본체를 이동할 때나 장기간 사용하지 않을 때는 전원 플러그를 빼고, 물통·수조부의 물을 버려주십시오.(물이 넘치거나 곰팡이, 잡균이 번식할 우려가 있습니다.)
- 본체를 기울인체로 사용하지 말아 주십시오. 작동되지 않는 경우나 물이 넘칠 우려가 있습니다.
- 흡입구나 토출구가 막힐 수 있는 주위조건에서는 설치하지 말아주십시오.
- 텔레비전이나 라디오 등의 AV기기에서 2m 이상 간격으로 설치해 주십시오. (가까우면 잡음이 생기는 경우가 있습니다.)
- 스피커나 전기조리기 등 전자파가 많은 곳에서는 수위센서가 오작동하여 급수시기를 정확하게 알려주지 못하는 경우가 있습니다.
- 직사광선이 닿는 장소, 난방기 등의 옆에서는 사용하지 말아주십시오. 본체가 변형되거나 변색되는 원인이 됩니다.
- 본체를 평평한 곳에 설치해 주세요. 기울어진 장소에 설치하면 수위 센서가 작동하여 운전이 정지하는 경우가 있습니다.

● 습도가 낮은 실내에서 사용하십시오.

- ▶ 제품의 특성으로 주변의 습도가 높으면 가습량은 줄어 듭니다.



물통 안에는 가연성물질을 넣지 마십시오. 발화 할 위험이 있습니다.

주의

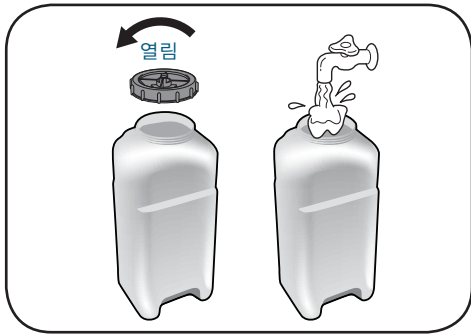
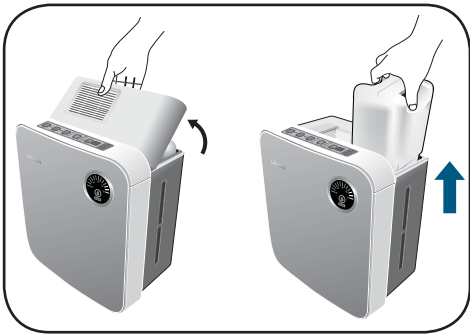
급수방법

● 매일 새로운 물로 교체하여, 항상 청결하게 사용해 주십시오.

① 물통 커버를 열고 물통을 빼주세요.

② 물통 뚜껑을 열고 수돗물을 넣어주세요.

▪ 수조부를 분리 할 경우 물통을 먼저 빼야합니다.

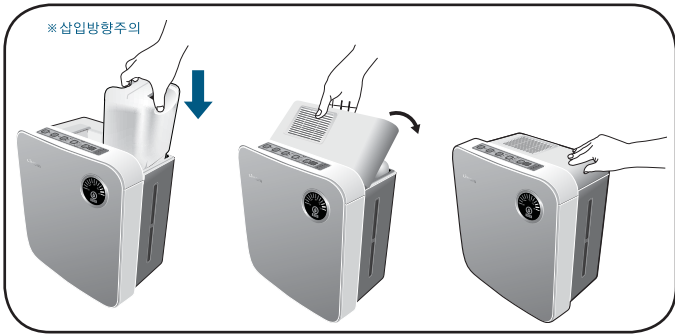


③ 물통 뚜껑을 닫아 주세요.

▪ 뚜껑이 확실히 잠겼는지 확인해 주십시오.

④ 물통을 본체에 넣고 물통 커버를 닫아 주세요.

▪ 물통 손잡이 표시부 방향에 맞게 삽입해 주시고, 물통 커버 장착 시 앞쪽부터 장착해 주십시오.



▪ 반드시 40℃이하의 수돗물을 사용해 주십시오.

▪ 화학약품, 더러운 물, 방향제나 세제를 포함한 물 등의 사용을 금합니다.

▪ 본체의 변형 및 고장의 원인이 됩니다.

주의

알아두면 좋은 사항

리튬 에어워셔

● 수증기는 보이지 않습니다.

- 물을 끓이지 않는 자연 기화식이기 때문에 증기는 보이지 않습니다.

● 송풍구에 나오는 바람은 따뜻하지 않습니다.

- 기화할 때에 흡입한 공기가 열을 빼앗기 때문에 나오는 바람은 따뜻하지 않습니다. 방의 크기에 따라서는 춥게 느껴질 수도 있습니다.

● 쾌속 가습을 설정 할 수 있습니다.

- 쾌속 가습을 설정 하면 Hybrid 방식에 의해 가습량이 증가합니다.

● 온도나 습도의 조건에 따라 가습량이 변합니다.

- 실내 습도가 높은 경우나 온도가 낮은 경우에는 가습량이 줄어드는 경우가 있습니다.
- 수동 모드 동작 시 습도 70% 이상으로 2시간 이상 동작하면 가습량은 약으로 변경 후 동작 합니다.
(동작 중 습도 60% 이하면 다시 원상태로 복귀합니다.)



센서 작동

● 주위 습도에 따라 자동적으로 동작됩니다.

- 동작시에는 자동으로 현재 주위습도를 감지하여 설정한 모드로 최적인 습도를 유지합니다.
- 같은 실내에서도 온도차나 기류등에 의해 습도가 다르게 표시될 수 있습니다.
- 초기 동작 시 주변 환경 습도를 감지하는데 몇분 걸릴 수 있습니다.

실내습도 표시

● 현재의 주위 실내습도 상태를 표시합니다.

● 본체내부의 습도센서로 측정된 습도상태를 3가지 색으로 표시합니다.

- 본체내부의 습도센서로 측정된 습도상태(오렌지색 : 건조한 상태, 파랑색 : 적정습도 상태, 흰색 : 과습 상태)를 표시합니다.
- 같은 실내에서도 온도차, 기류등에 의해 장소에 따라 습도가 달라지는 경우가 있습니다.
- 다른 습도계와 표시가 다른 경우가 발생할 수 있습니다.
- 동작 직후는 본체내부의 온도나 습도의 영향을 받기 때문에 현재습도 표시가 안정화될 때까지 잠시 시간이 걸립니다.



조작부 버튼



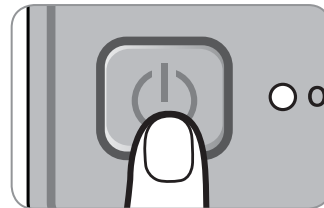
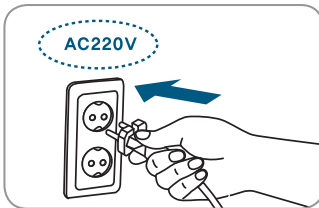
● 물통을 본체에 넣어주십시오.

※물통을 본체에 넣은 후 수조부에 물이 찰 때까지 약 40초가 소요됩니다. 수조부에 물이 차지 않은 상태에서 전원버튼을 입력하면 물없음 표시가 점멸 되면서 동작이 되지 않습니다.



● 전원 플러그를 220V 전용 콘센트에 꽂고, 전원(POWER) 버튼을 누르면 멜로디와 함께 작동됩니다.

- 초기 설정은 [수동모드/가습량-터보/가습시간-Co]로 되어 있습니다.
- 플러그를 꽂은 후 조작부 사용방법에 따라 쾌적한 실내환경을 만드십시오.
- 사용하지 않을 경우, 플러그를 빼서 보관하십시오.



알아두세요

- 장기간 사용하지 않을 때는 물통 및 수조부의 물을 완전히 제거해 주십시오.
- 토출부 공기가 차거나 물통의 물이 너무 적게 줄어든다고 느낄 경우 :
 - 차가운 물이나 주변의 습도가 높을 경우 공기가 차갑고 물통의 물이 적게 줄어든 다고 느낄 수 있습니다.
 - 쾌속가습을 사용하면 가습량이 약 2배 정도 증가합니다.

사용 방법

‘가습량’ 사용방법

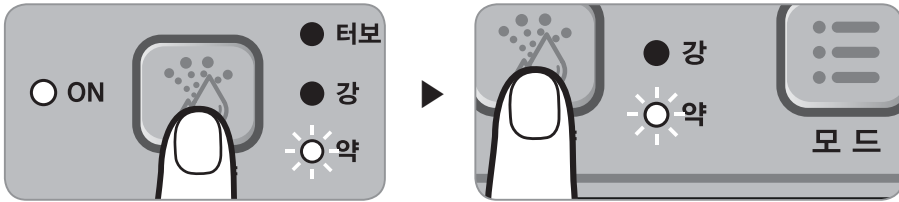


알아두세요

- 초기 실내습도가 30% 미만일 경우, 가습량 버튼으로 '터보'를 선택하고 쾌속가습을 설정하면 실내습도를 빨리 올릴 수 있습니다.
- 초기 설정은 터보로 되어 있습니다.

● 가습량 버튼을 눌러 가습량을 조절하십시오.

- 가습량 버튼을 누르면 약 → 강 → 터보 의 순으로 반복하여 표시됩니다.



‘모드’ 사용방법

● 모드 버튼을 눌러 주십시오.

● 취침 → 유아 → 인공지능 → 건강보호 → 수동의 순으로 작동됩니다.

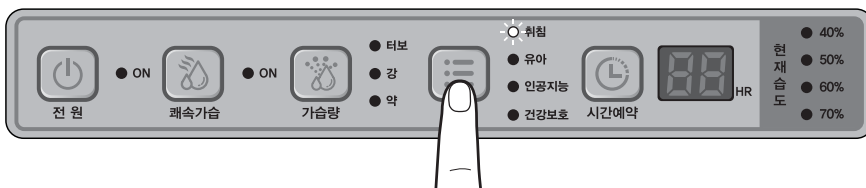
- [가습량], [모드] 버튼을 누르면 수동모드로 돌아 갑니다.

● 적정 실내 습도보다 현재 습도가 높을 경우 가습은 멈추고 팬은 약으로 동작합니다.

1. 취침 모드

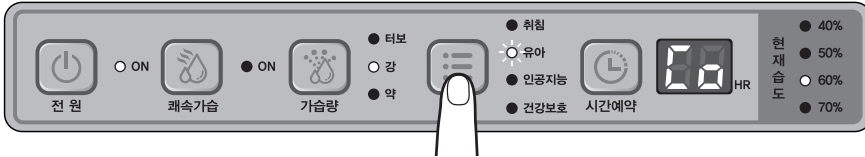
- 취침에 알맞은 저소음의 상태가 됩니다.

※ 모든 LED OFF, 취침 LED만 ON됩니다. 가습량은 '약' 동작을 합니다.



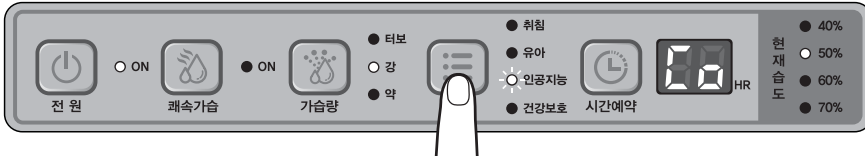
2. 유아 모드

- 유아에게 적절한 습도인 65%를 유지하기 위해 가습의 '강/약' 동작을 반복합니다.



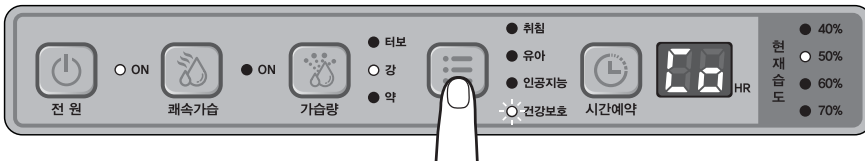
3. 인공지능 모드

- 실내 습도를 55%로 유지하기 위해 가습의 '터보/강/약' 동작을 반복합니다.



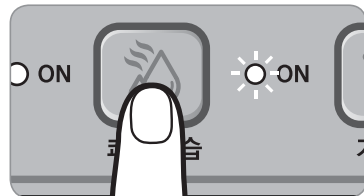
4. 건강보호 모드

- 감기 및 피부보호를 위한 최적의 습도를 유지하기 위해 '터보/강/약' 동작을 반복합니다.
- 주변 온도에 따라 제어하는 습도가 달라집니다.
- 온도가 10 ~ 40°C 사이일 경우 유지 습도는 50 ~ 70%로 변합니다.



'쾌속가습' 사용방법

- 빠른 가습을 원할 경우 쾌속가습을 눌러 사용하십시오.
 - 가습량이 2배로 늘어 더욱 쾌적한 환경이 가능합니다.



사용 방법

‘시간예약’ 사용방법

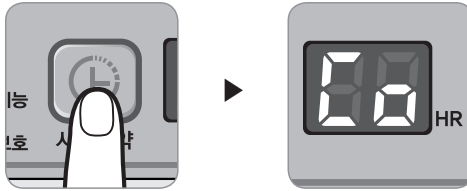


알아두세요

· 시간 예약은 모든 모드에서 동작하며 모드 변경시 시간예약은 취소됩니다.

● 시간예약 버튼을 눌러 원하는 작동시간을 예약 하십시오.

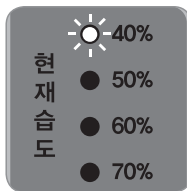
- 시간예약 버튼을 누르면 Co(연속) → 1 → 2 → 3 → 4 → 5 → 6 → 7 → 8 → Co(연속)의 순으로 반복하여 표시됩니다.
- 설정한 시간이 되면 자동으로 가습을 멈추고 대기상태(전원LED만 점등)를 유지합니다.
- 물이 부족하면 멜로디와 함께 물 없음 표시가 켜지고, 가습이 멈춥니다.



현재습도 표시

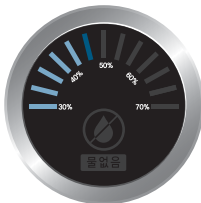
- 현재 습도에 따라 조작부의 현재습도 LED가 점등됩니다.
- 현재 습도에 따라 습도표시 부의 습도가 표시 됩니다.

조작부



- 40%는 현재습도 49%이하일 경우 표시 됩니다.
- 50%는 현재습도 50% ~ 59%일 경우 표시 됩니다.
- 60%는 현재습도 60% ~ 69%일 경우 표시 됩니다.
- 70%는 현재습도 70% 이상일 경우 표시 됩니다.

습도표시부



- LED Bar 한 칸당 표시 영역은 아래와 같습니다.

30% 영역	40% 영역	50% 영역	60% 영역
30%~33%	40%~43%	50%~53%	60%~63%
34%~36%	44%~46%	54%~56%	64%~66%
37%~39%	47%~49%	57%~59%	67%~69%



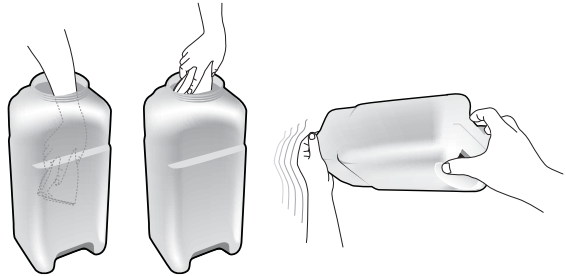
반드시 전원 플러그를 빼 주십시오.

※ 청소는 정기적으로 해 주십시오. 오염이 심할 경우 성능저하나 고장, 약취발생의 원인이 됩니다.

물통(매일)

● 물통에 물을 넣은 후 뚜껑을 닫고 4~5회 흔들어 주십시오.

- 화학약품 등을 첨가하지 마십시오.
- 물통에 손을 넣어 자주 청소하십시오.



본체(더러워지면)

● 부엌용 중성세제의 농도를 열게하여 부드러운 천에 적셔 잘 짠 후에 닦아 주세요. 마지막으로 마른수건으로 닦아 주세요.

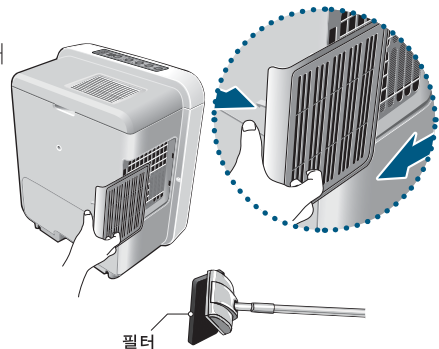
- 변형, 변색 방지를 위해 벤젠, 신나, 알카리성 세제, 가루세제 등은 사용하지 말아 주십시오.



필터(더러워지면)

● 보다 쾌적한 가습을 위해서 1주에 1회 이상 청소를 권장합니다.

- 청소기 또는 부드러운 솔로 필터 표면의 먼지를 제거해 주십시오.
- 필터는 물로 씻지 말아 주십시오. 물로 씻을 경우 성능저하의 원인이 됩니다.
- 필터를 제거한 상태에서 사용하지 마십시오.
- 필터 손상시 교환해 주십시오.(필터는 고객센터 1588-0090로 문의해 주시기 바랍니다.)



필터

청소 방법

수조부는 1주에 2회 이상 청소해 주세요

- 사용 후 수조부의 물을 제거하지 않고 장시간 방치하면 물색상이 변하거나 냄새가 날수 있습니다.

① 물통 커버를 분리해 주십시오.

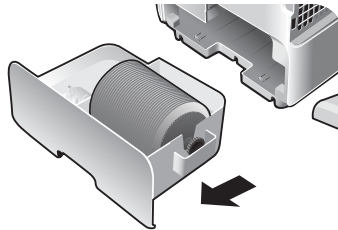


② 물통을 분리해 주십시오.



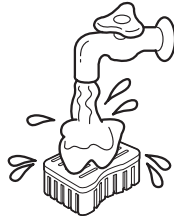
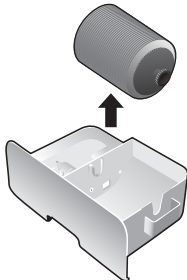
③ 수조부를 꺼내 주십시오.

- 물통을 먼저 빼야 수조부가 분리 됩니다.
- 수조부를 뺄 때 기울여서 빼지 마십시오.
- 제품을 기울여서 수조부를 빼면 수조부의 물이 넘쳐 감전, 상해, 화재의 위험이 있습니다.



④ 가슴필터 및 향균볼을 꺼내 주세요.

- 가슴필터 사이 사이가 더러워 졌을때는 22페이지를 참조해서 청소해 주십시오.



- 향균볼을 흐르는 물에 씻어 주십시오.

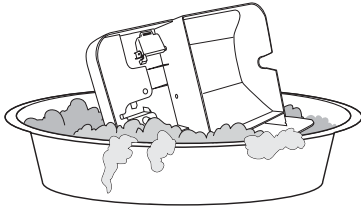
⑤ 수조부내의 물을 버려 주십시오.

- 반드시 가슴필터와 향균볼을 먼저 꺼낸 후에 물을 버려주십시오.

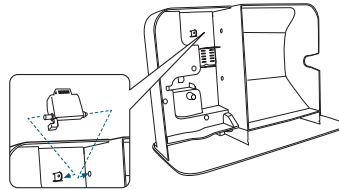


⑥ 수조부는 부드러운 스펀지를 사용하여 물로 씻고 역순으로 수조부를 조립해 주십시오.

- 알록이 제거되지 않을 경우에는 미지근한 물(40℃이하)에 중성세제를 잘 녹여서 3시간 정도 담궈둔 후 깨끗한 물로 충분히 헹궈 주십시오.



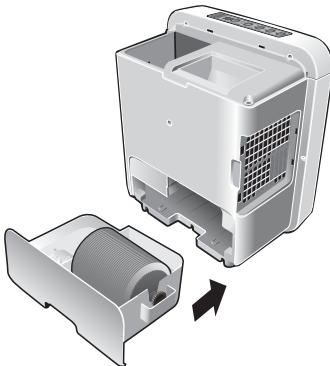
- ▶ 수위 센서가 빠졌을 경우 아래의 순서대로 장착해주세요.



- ① 수위 센서를 돌기 아랫쪽에 위치 시킨다.
- ② 수위 센서의 축 부분을 수조부의 구멍에 꽂는다.
- ③ 수위 센서의 반대쪽 축 부분을 수조부의 구멍에 꽂는다.

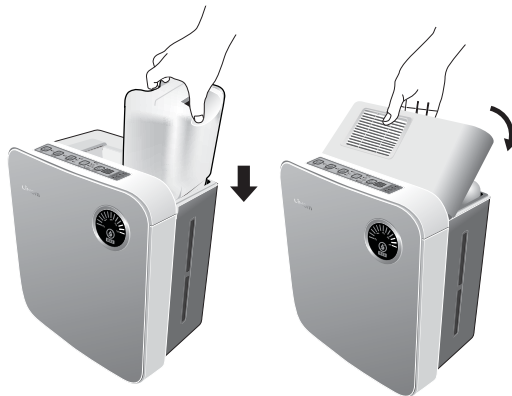
⑦ 가슴필터를 넣고 수조부를 본체에 장착해 주십시오.

- 가슴필터를 수조부에 장착시 삽입방향을 확인해 주십시오.
- 수조부를 본체에 삽입 할 때에는 '딱' 소리가 날 때까지 넣어주세요. (완전히 삽입되지 않았을 경우에는 동작이 되지 않습니다.)
- 물통을 먼저 삽입한 다음에는 수조부가 장착되지 않습니다.



⑧ 물통과 물통 커버를 본체에 장착해 주십시오.

- 물통 삽입방향을 확인하시고 장착해 주십시오.



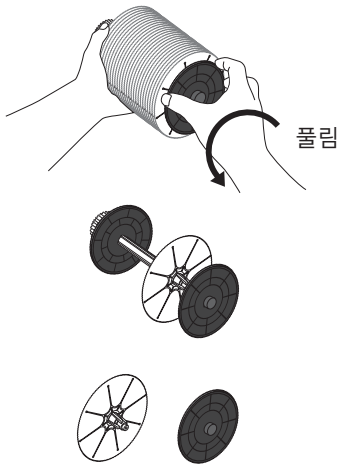
가습필터는 1주에 2~3회정도



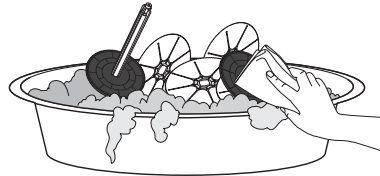
알아두세요

- 수질에 따라 물 이끼가 부착 될 경우가 있습니다. 오염이 심할 경우 청소를 해 주십시오.
- 벤젠, 신나, 알카리성세제, 곰팡이 제거용세제, 가루세제등은 사용하지 않아주십시오.
- ※ 수조부 가습필터를 꺼내는 방법은 19페이지를 참조 하십시오.

① 가습 필터를 분해해 주십시오.



② 가습필터를 물에 담근 후 부드러운 스폰지로 닦아 주십시오.



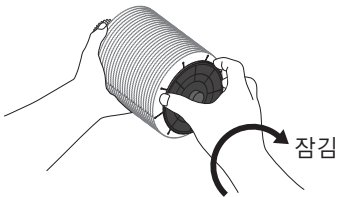
<가습필터 세척방법>

얼룩이 제거되지 않을 경우에는 미지근한 물(40℃이하) 에 중성세제를 잘 녹여서 3시간 정도 담궈둔 후 깨끗한 물로 충분히 헹궈 주십시오.(끓는 물에 삶거나 세척할 경우 변형이 생길 수 있습니다.)

- ▶ 기화필터의 물때를 제거하기 어려울 때는 구연산으로 세정해 주세요.
 - 구연산을 약 30g(큰스푼 가득히 3스푼 정도)을 따뜻한 물 약 15ℓ가 들어있는 용기에 넣어 섞어 주십시오.
 - ※ 구연산은 약국 등에서 구입해 주십시오.

③ 가습필터를 조립합니다.

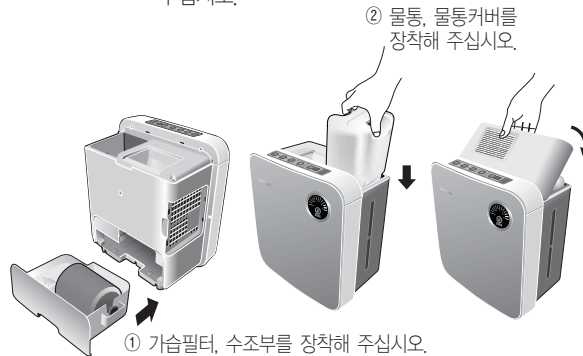
- ① 축부분의 홈에 가습필터를 끼웁니다.



- ② 우측판을 축에 끼운 후 잠금 주십시오.

④ 가습필터를 수조부에 장착한 후 물통과 물통 커버를 본체에 장착해 주십시오.

- 반드시 수조부를 장착한 후 물통을 장착해 주십시오.



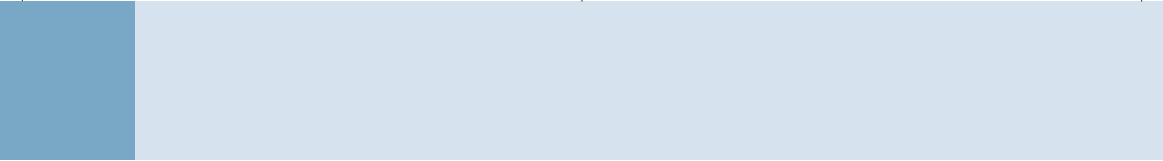
고장이라고 생각되면?

사용하기

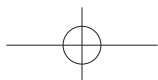
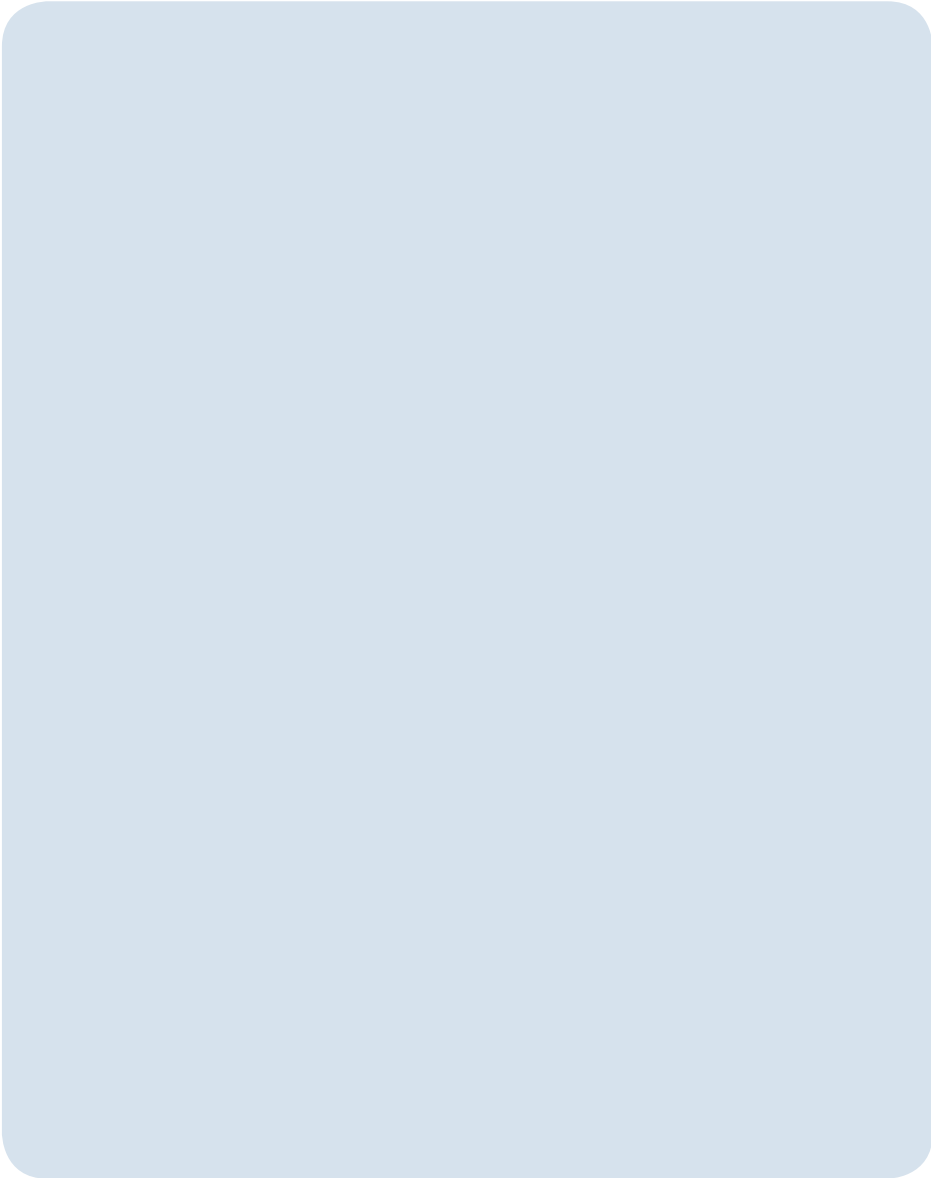


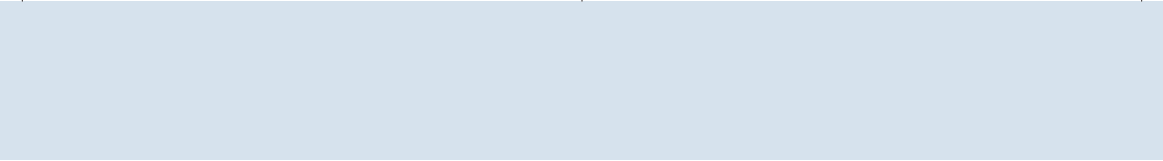
- ▶ 아래사항과 같이 점검을 하여도 이상할 경우에는 사고방지를 위해 사용을 중지하시고 전원 플러그를 콘센트에서 뺀 후, 고객센터센터로 문의해 주십시오.
- ▶ 가정에서의 수리는 위험하므로 절대로 하지 말아주십시오.

이럴 때에는	여기를 점검해 주세요	참조페이지
동작하지 않을 때	● 전원 플러그가 콘센트에 잘 꽂혀 있습니까?	
	● 후면의 수조부가 확실하게 장착되어 있습니까? → 확실히 장착해 주십시오.	21P
	● 물 보충램프가 켜져 있지는 않습니까? → 후면의 수조부를 확실히 장착해 주십시오. → 물통의 물을 채워 주십시오.	15P
물 보충 램프 켜짐 상태	● 물통에 물이 들어 있습니까? → 물통에 물을 넣어주십시오.	13P
	● 수조부가 빠져있지 않습니까? → 수조부를 끝까지 밀어 넣어 주십시오.	21P
	● 수위센서가 빠져있지 않습니까? → 수위센서를 장착 해 주십시오.	21P
물이 샅때	● 물통의 뚜껑이 잘 잠겨있습니까? → 물통 뚜껑을 확인해 주십시오.	13P
	● 본체가 기울어져 있지 않습니까? → 본체를 평평한 곳에서 사용 해 주십시오.	12P
수조부 내부에 가루 같은 것이 묻어 있을 때	● 장기간 사용으로 먼지나 물속 경도성 물질이 축적된 것입니다. → 주기적으로 청소 후 사용 해 주십시오.	19~22P
정지 상태에서 동작 되는 소리가 날때	● "꿀럭" 소리가 납니까? → 물통에서 물이 공급되는 소리입니다.(고장이 아닙니다.)	
가습량이 적을 때	● 실내 습도가 높은 경우나 온도가 낮을 경우에는 가습량이 적을 수 있습니다.	14P
	● 공기 필터가 막혀있지 않습니까? → 청소 방법에 따라 청소 후 사용 해 주십시오.	19P
	● 공간이 넓은 곳에서 사용시 가습량이 적다고 느낄 수 있습니다.	

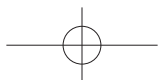
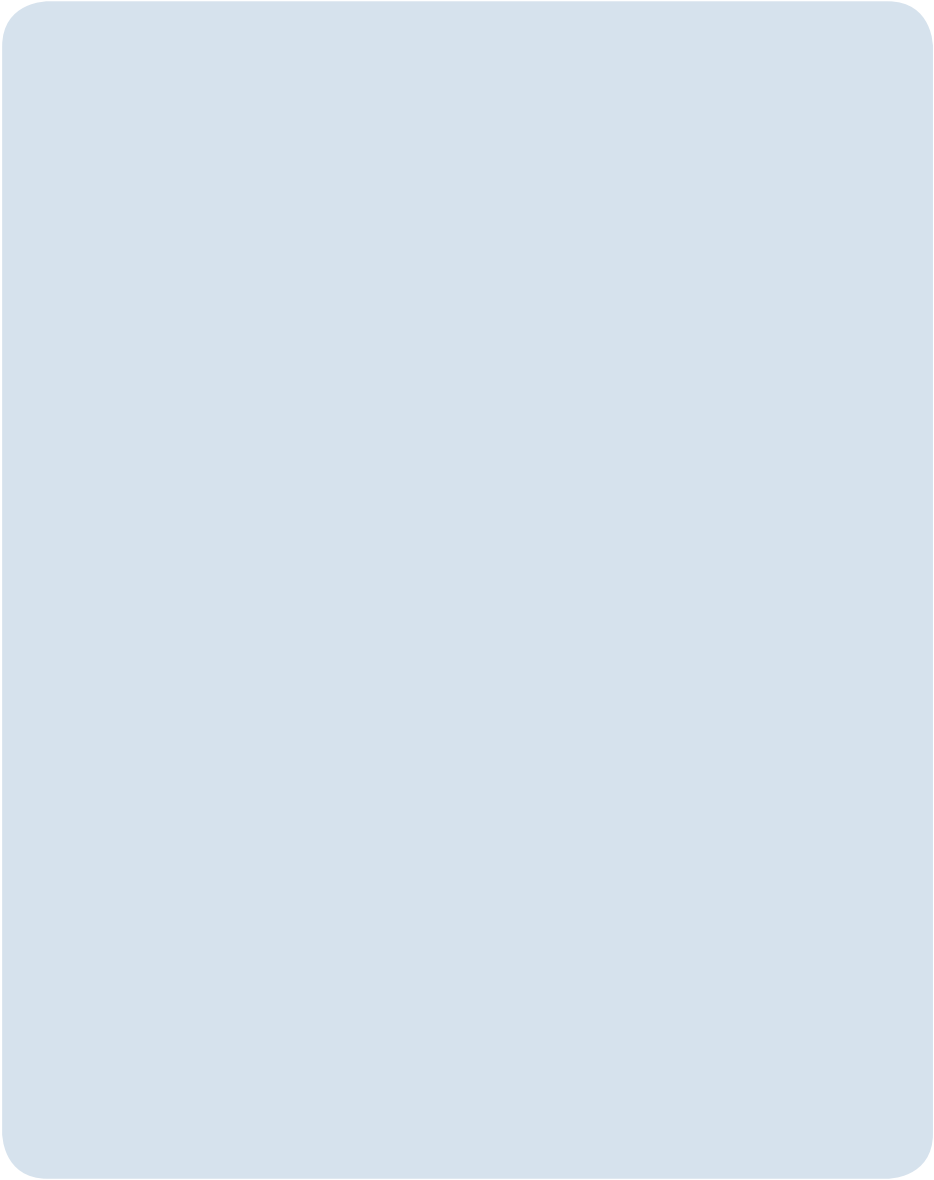


Memo





Memo



소비자 피해보상 안내 (제품보증기간 : 구입일로부터 1년 이내)

소비자의 피해유형		보상내역		
		보증기간 이내	보증기간 경과후	
부품보유 기간내 정상적인 사용중 자연 발생한 성능, 기능상의 고장 및 하자가 발생	구입 10일 이내에 중요한 수리를 요하는 경우	제품교환, 환불		
	구입 1개월 이내에 중요부품에 수리를 요하는 경우	제품교환		
	교환된 제품이 1개월 이내에 중요한 수리를 요하는 경우	환불		
	부품 교환 불가능시			
	수 리 가 능	하자 발생시	무상수리	유상수리
		동일한 하자에 대하여 수리했으나 4회째 발생 여러 부위의 고장으로 총 4회 수리 받았으나 고장이 재발(5회째)	제품교환, 환불	정액 감가상각한 금액에 10%를 가산하여 환불
	수리 불가능시			
	수리용 부품을 보유하고 있지않아 수리가 불가능한 경우			
	소비자가 수리 의뢰한 제품을 분실한 경우			
제품 구입시 운송과정 및 설치 중 발생한 피해	제품교환			
소비자의 과실에 의한 고장	수리가 가능한 경우	유상수리	유상수리	
	수리용 부품을 보유하고 있지 않아 수리가 불가능한 경우	유상수리에 해당하는 금액징수 후 제품교환		
기 타	천재지변에 의해 고장이 발생한 경우	유상수리	유상수리	
	사용전원의 이상 및 접속기기의 불량으로 인하여 고장이 발생한 경우			
	리튬의 위임을 받지않은 사람의 수리/개조에 의한 고장			
	정상 사용시 마모되는 소모성 부품의 교환			
	제품의 하자가 아닌 외부원인에 의한 경우			

※ 구입일자 확인이 안될 경우 제조년월일로 부터 3개월이 경과한 날부터 품질보증 기간을 기산합니다.

※ 명시되지 않은 사항은 소비자 피해 보상 규정에 따릅니다. ※ 상기 보상 규정은 공정거래위원회 제 2010-1호 규정에 의거 합니다.

※ 가정용 제품을 영업용도(영업활동, 비정상적인 사용환경 등)로 사용하거나, 산업용 제품인 경우에는 무상보증 기간을 6개월로 적용합니다.

유상서비스 (고객의 비용부담)에 대하여

서비스 신청시 다음과 같은 경우는 무상서비스 기간내라도 유상처리 됩니다.

- 1) 제품내에 이물질질을 투입(물, 음료수, 커피, 장난감 등)하여 고장이 발생하였을 경우
- 2) 고객의 과실로 제품을 떨어뜨리거나 충격으로 인하여 제품 파손 및 기능상의 고장이 발생하였을 경우
- 3) 신나, 벤젠 등 유기용을 사용하여 외관 손상 및 변형이 된 경우
- 4) 리튬 정품이 아닌 부품 또는 소모품을 사용하여 제품 고장이 발생하였을 경우
리튬 정품은 서비스 센터로 문의하여 지정된 서비스 센터에서 구입하신 후 사용하십시오.
- 5) 사용전압을 오(誤)인가하여 제품 고장이 발생하였을 경우
- 6) 고객이 제품을 임의로 분해하여 부속품이 분실 및 파손되었을 경우
- 7) 리튬 서비스 센터의 수리기사가 아닌 사람이 제품을 수리 또는 개조하여 고장이 발생하였을 경우
- 8) 천재지변(낙뢰, 화재, 풍수해, 가스, 영해, 지진 등)에 의해 고장이 발생하였을 경우
- 9) 리튬 제품 사용설명서내에 "안전을 위한 주의사항"을 지키지 않아 고장이 발생하였을 경우
("안전을 위한 주의사항"을 잘 지키면 제품을 오래 사용할 수 있습니다.)
- 10) 기타 고객 과실에 의하여 제품 고장이 발생하였을 경우

폐 가전제품 절차

신규제품 구입시

신제품을 구입하시고 폐가전 제품 발생시는 고객 상담실 (1588-0090)로 문의 하시면 무상으로 회수 처리해 드립니다.



단순 폐기시

가전제품, 가구 등 대형 생활 폐기물을 버리고자 할 경우에는 지역 동사무소로 연락하시면 됩니다.




제 품 보 증 서

제품명	리홈 에어워셔
모델명	
SER. NO.	
구입일자	년 월 일
고객성명	TEL.

보증
기간
1년

- 정상적인 사용중 제품 제조상의 결함으로 하자가 발생한 고장에 대해서는 보증기간에 한해 무상으로 교환하여 드립니다.
- 만일 고장인 경우는 A/S 고객 센터로 연락해 주십시오.
- 다음의 경우는 보증기간 중이라도 유상으로 수리해 드립니다.
 - ▶ 사용상의 부주의 또는 부당한 수리와 개조에 의한 고장
 - ▶ 사용설명서에 명시된 사항의 불이행에 따른 고장
- 보증 기간 경과 후 수리 : 유료수리가 가능합니다.
- 수리를 요할 때는 보증서를 꼭 제시하십시오.
- 본 보증서는 국내에서만 적용됩니다.
(This warranty is valid only in Korea.)
- 보증서는 재발행하지 않으므로 소중히 보관하십시오.

 리홈 순정품이 아닌 부품을 사용하였을 경우 발생한 문제는 책임질 수 없습니다.

주식회사 리홈

충남 천안시 서북구 성성동 287-3