

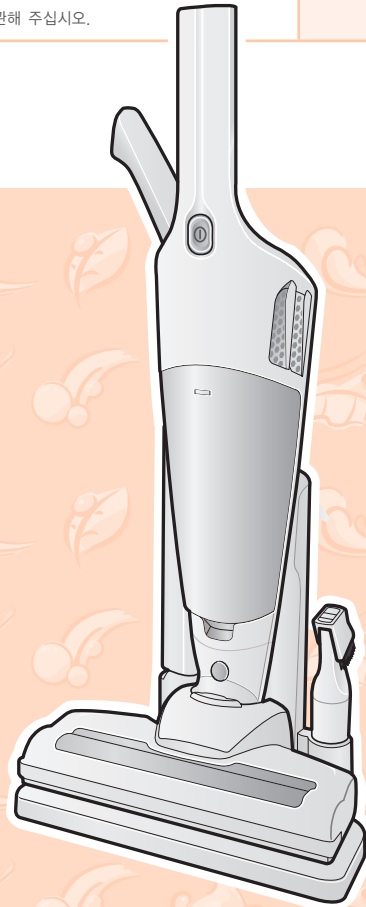


CUCHEEN

쿠첸 무선 진공 청소기 사용설명서

- 본 제품은 국내용입니다. 사용 전압이 다른 국외에서는 사용할 수 없습니다.
- 쿠첸 무선 진공 청소기를 바르게 사용하기 위해 사용 전에 본 사용설명서를 반드시 읽어주십시오.
- 읽고 난 뒤에는 제품을 사용하는 사람이 항상 볼 수 있는 곳에 보관해 주십시오.

CVC-MS1200 Series

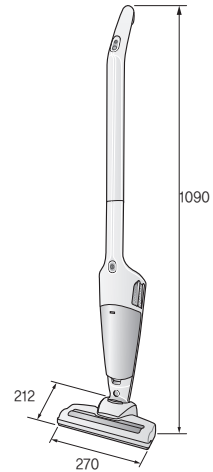


본 사용설명서에는 제품 보증서가 포함되어 있습니다.

CUCHEEN*

제품규격 * 제품 성능 개선을 위하여 약간의 규격변동이 있을 수 있습니다.

제품명	무선 진공 청소기
모델명	CVC-MS1200 Series
충전전원	AC 110~240 V, 50/60 Hz, 12 W
정격입력	DC 19.5 V / 400 mA
배터리 전압	DC 14.4 V (12 CELL)
충전시간	5 시간
사용시간	강: 13 분, 약: 22 분
제품크기 (길이 X 폭 X 높이)	270 X 212 X 1090 mm
제품중량	약 2.2 kg (청소기 본체: 약 1.3 kg)



쿠첸 고객 여러분께

저희 쿠첸 무선 진공 청소기를 사용해 주셔서 감사합니다.
제품의 올바른 사용과 유지를 위해 본 사용설명서를 반드시 읽어 보시기 바랍니다. 제품의 사용 중 문제가 발생했을 때 본 사용설명서를 참고하시기 바라며 사용설명서에는 제품 보증서가 포함되어 있으므로 잘 보관해 주시기 바랍니다.

사용전 알아보기	4	관리 방법	17
안전을 위한 주의사항	4	2중 먼지 필터 손질하기	17
특징 및 장점	8	기본 흡입구 손질하기	18
제품 구성품	9	A/S요청하시기 전에...	19
각 부분의 이름과 용도	10	품질보증	21
사용 준비하기	11	소비자 피해보상 안내	21
흡입구 연결하기	11	유상서비스	21
충전기 조립하기	11	폐가전제품 처리방법	21
사용 방법	12	제품보증서	21
충전하기	12		
스틱을 청소기에 결합하기	13		
스틱을 청소기에서 분리하기	14		
흡입구 교체하기	15		
다용도 흡입구 활용과 보관하기	15		
쓰레기 비우기	16		
2중 먼지 필터 설치하기	16		
본체에 먼지 저장컵 결합하기	16		





사용전 알아두기

안전을 위한 주의사항

사용자의 안전을 지키고 재산상의 손해를 막기 위한 내용입니다.
주의사항을 잘 읽고 올바르게 사용해 주십시오.



위험

지시한 내용이 지켜지지 않으면 사망 또는 중대한 손해가 예상되는 경우



경고

지시한 내용이 지켜지지 않으면 상당한 신체 상해 또는 물질 손해가 예상되는 경우



주의

지시한 내용이 지켜지지 않으면 경미한 신체 상해 또는 물질 손해가 예상되는 경우



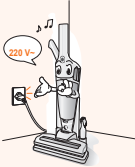
본체 및 충전기에 대하여



위험

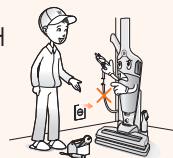
본 제품은 AC 220 V 전용입니다.
반드시 220 V 전용 콘센트에 꽂아 주십시오.

감전, 화재의 위험이 있습니다.



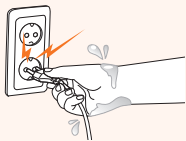
전원 코드나 전원 플러그가 파손된 경우 손상된 상태로 사용하지 마십시오.
판매점 또는 고객 지원센터에 문의해 교체 또는 수리하십시오.

감전, 화재의 위험이 있습니다.



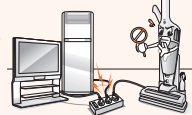
젖은 손으로 전원플러그를 만지지 마십시오.

감전, 화재의 위험이 있습니다.



코드선 위에 무거운 물건을 올려 놓거나 한 콘센트에 여러 전기 제품을 동시에 꽂아 사용하지 마십시오.

감전, 화재의 위험이 있습니다.



제품 내부에 물 등의 액체가 들어 가지 않도록 하십시오. (화장실, 목욕탕 사용금지)

감전, 화재의 위험이 있습니다.





경고

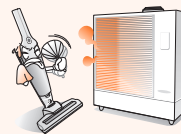
절대로 제품을 분해하거나 개조하지 마십시오.

고장, 화재의 원인이 됩니다.



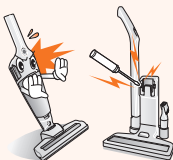
화기 근처에서 사용하지 마십시오.

배기에 의해 불이 번져 화재의 원인이 됩니다.



충전대나 본체의 단자부에 금속판을 접촉하지 마십시오.

감전, 화재의 원인이 됩니다.



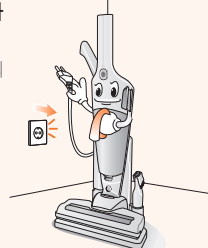
석유, 가솔린, 신나, 불씨(담뱃불 등) 등의 가연성 물질을 청소기 본체에 분사하거나 청소기로 흡입하지 마십시오.

고장, 화재의 원인이 됩니다.



제품을 손질할 때나 충전하지 않을 때는 반드시 콘센트에서 전원 플러그를 뽑아주세요.

감전이나 고장의 원인이 됩니다.



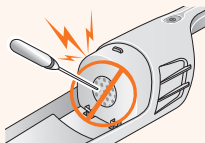
어린이 혼자 사용하거나 어린이가 만질 수 있는 장소에 제품을 두지 마십시오.

신체 상해 및 제품 파손의 우려가 있습니다.



모터 보호망이나 배기구에 막대 등을 넣지 마십시오.

고장, 부상의 원인이 됩니다.



사용전 알아두기



주의

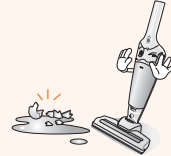
제품을 떨어뜨리거나 충격을 주지 마십시오.

파손, 고장의 원인이 됩니다.



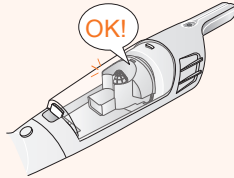
물이나 흡입구를 막히게 할 것 같은 물건 또는 뾰족한 물건을 흡입하지 마십시오. (유리, 면도칼, 옷핀, 바늘, 젖은 먼지, 분말 가루 등)

고장의 원인이 됩니다.



반드시 본체에 먼지 필터가 있는 상태로 사용하십시오.

필터없이 사용하면 먼지가 모터에 들어가 고장의 원인이 됩니다.



모여진 먼지는 비운 상태에서 사용하십시오.

먼지가 가득찬 상태에서 사용하면 흡입력이 약해지고 고장의 원인이 됩니다.



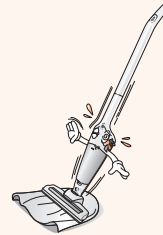
손질하실 때는 주방용 세제를 사용하고 신나, 벤젠 등을 사용하지 마십시오.

제품 변형 및 변색의 원인이 됩니다.



흡입구나 배기구를 막고 사용하지 마십시오.

과열에 의해 본체가 변형되거나 발화의 원인이 됩니다.





내장된 충전 배터리에 대하여



위험

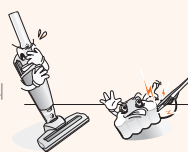
배터리를 불속에 넣거나 가열하지 마십시오.

폭발, 화재의 위험이 있습니다.



⊕, ⊖ 단자를 바늘 등의 금속으로 접촉하거나, 금속 목걸이, 머리핀 등을 함께 잡고 운반, 보관하지 마십시오.

감전 또는 화재의 위험이 있습니다.



경고

배터리 외장 튜브를 떼어내거나 손상시키지 마십시오.

전해액의 누수, 발열, 파열의 원인이 됩니다.



배터리를 청소기 이외의 기구에 접속하거나 사용하지 마십시오.

전해액의 누수, 발열, 파열의 원인이 됩니다.



배터리를 따로 떼어내어 충전하지 마십시오.

전해액의 누수, 발열, 파열의 원인이 됩니다.



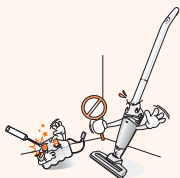
배터리를 물속에 넣거나 젖은 손으로 만지지 마십시오.

전해액의 누수, 발열, 파열의 원인이 됩니다.



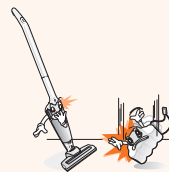
배터리 자체의 분해나 개조를 하지 마십시오.

전해액의 누수, 발열, 파열의 원인이 됩니다.



배터리에 강한 충격을 주거나 던지지 마십시오.

전해액의 누수, 발열, 파열의 원인이 됩니다.



특징 및 장점

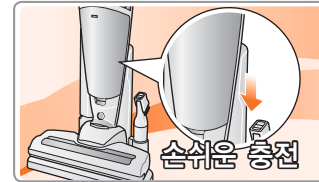
한 제품으로 두가지 기능(핸디, 스틱 청소기 겸용)

좁은 장소 청소 시에는 핸디 청소기로, 서서 힘들이지 않고 넓은 장소를 청소 시에는 스틱 청소기로 어떤 장소에서나 편리하게 사용할 수 있습니다.



손쉽게 충전할 수 있는 구조

사용 후 그대로 충전기에 올려 놓으면 충전할 수 있는 구조입니다.



2중 먼지 필터

작은 먼지도 걸러 낼 수 있도록 2중 먼지 필터를 채용하였습니다.



스윙헤드 채택으로 상하 청소 가능

흡입구가 상하로 움직여 편리하게 구석구석까지 청소할 수 있습니다.



2단 흡입력 조절 기능 채용

스틱 손잡이에 흡입력(2단)을 조절할 수 있는 스위치가 있어 필요에 따라 편리하게 사용할 수 있습니다.



강력한 흡입력 및 지속시간

강력하고 오래 지속되는 흡입력으로 청소시간 단축 및 넓은 장소까지 깨끗한 청소를 할 수 있습니다.



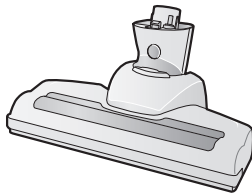
제품 구성품



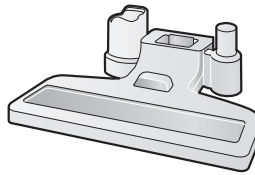
청소기 본체



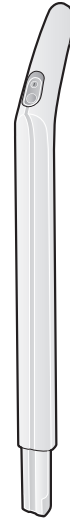
충전기 상단



기본 흡입구



충전기 하단



청소기 스틱



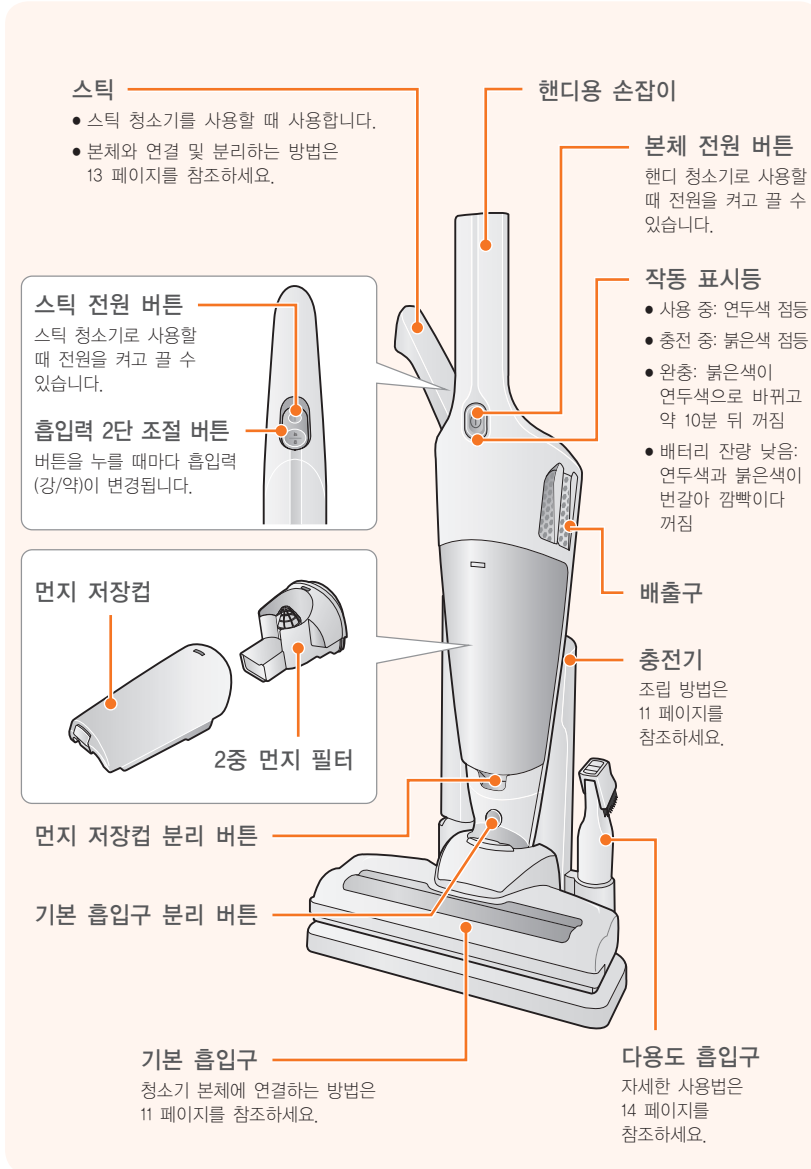
어댑터



다용도 흡입구

참고 제품 구성품이 누락되었을 경우 제품 판매처 또는 쿠첸 고객센터에 연락하세요.

각 부분의 이름과 용도

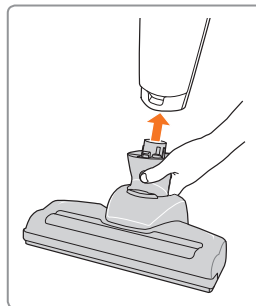




사용 준비하기

흡입구 연결하기

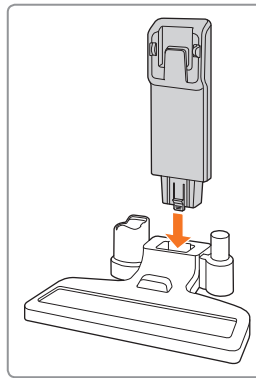
흡입구를 본체 청소기에 흡에 맞춰 체결음이 날 때까지 끼웁니다.



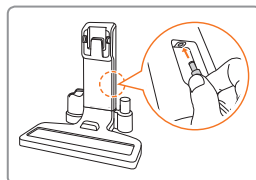
참고 다용도 흡입구로 교체하려면 14 페이지를 참조하세요.

충전기 조립하기

1 충전기 상단을 하단의 흡에 맞춰 끼우세요.



2 충전기 상단의 뒷면에 어댑터 선을 연결하세요.



경고

반드시 제품에 포함된 어댑터를 사용하세요. 규격에 맞지 않은 어댑터 사용으로 발생한 문제는 품질 보증에서 제외됩니다.

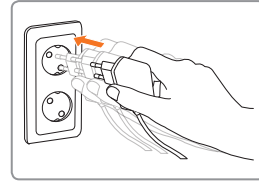
사용 방법

충전하기



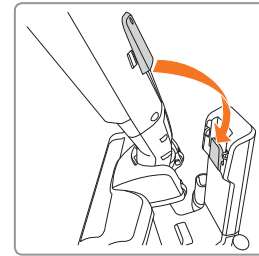
구입 후 처음으로 사용할 경우나 장기간 방치된 후 다시 사용할 경우에는 충전한 다음 사용하세요.

- 1 어댑터를 콘센트에 연결하세요.



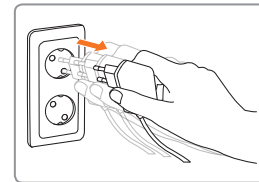
- 2 청소기 본체를 충전기의 홈에 맞춰 위쪽에서 아래로 끼워 주세요.

- 청소기를 작동하는 중에 충전기에 연결하면 자동으로 청소기 전원이 꺼집니다.
- 청소기가 충전 중일 때는 본체의 상태 표시등에 붉은색이 들어옵니다.



- 3 충전이 완료된 후에는 어댑터를 콘센트에서 뽑아 주세요.

- 충전이 완료되면 본체 상태 표시등에 연두색이 켜진 후 꺼집니다.
- 완전 방전 후 충전 시간은 약 5 시간입니다.



- 참고**
- 배터리의 잔량이 적은 상태가 되면 본체 상태 표시등에 연두색이 깜박이다 꺼집니다.
 - 배터리의 수명은 약 500회 충방전이 가능하지만 사용 조건에 따라서 차이가 날 수 있습니다.
 - 2개월에 한번 배터리를 완전 방전(배터리가 완전 소모된 상태)시킨 후 재충전시켜 주면 배터리를 오래 사용할 수 있습니다.
 - 충전 후에도 흡입력이 약하거나 작동 시간이 짧아 졌을 경우에는 고객센터에 문의해 주세요.



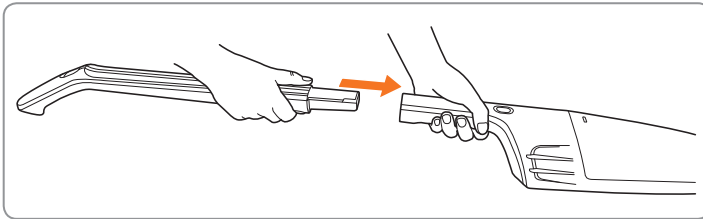
사용자가 제품을 분해하여 배터리를 직접 교체해서 발생하는 문제는 품질 보증에서 제외됩니다.

주의



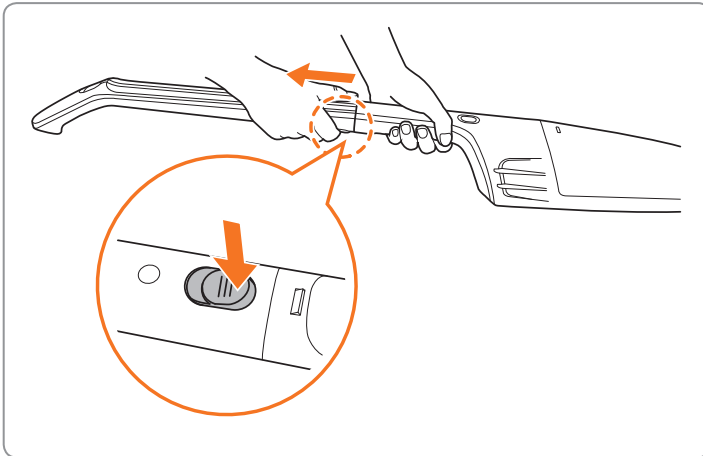
청소기에 스틱 연결하기

청소기 본체에 스틱을 연결하여 스틱 청소기로 사용할 수 있습니다. 스틱을 청소기 본체의 손잡이 끝에 연결합니다. 연결부분의 홈에 맞춰 완전히 체결될 때까지 밀어 넣어 주세요.



청소기에서 스틱 분리하기

스틱을 분리하여 핸디 청소기로 사용할 수 있습니다. 스틱 분리 버튼을 누른 후 다른 손으로 청소기 본체 손잡이를 잡고 빼세요.

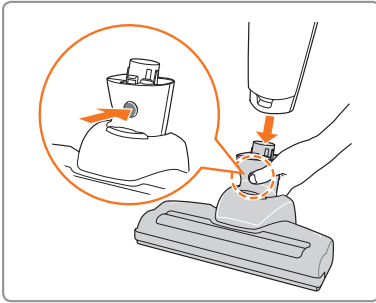


참고 분리 후 스틱은 충전대 보관 홈에 끼워서 보관해 주세요. 10 페이지를 참조하세요.

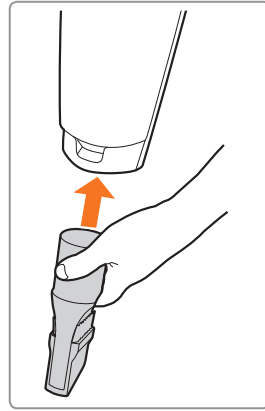
사용 방법

흡입구 교체하기

1 기본 흡입구의 분리 버튼을 누르고 본체에서 잡아 당겨 분리하세요.

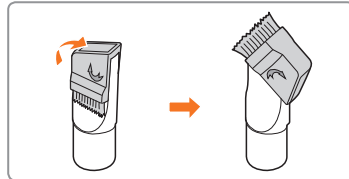


2 제품에 포함된 다용도 흡입구를 청소기 본체의 홈에 맞춰 끼우세요.

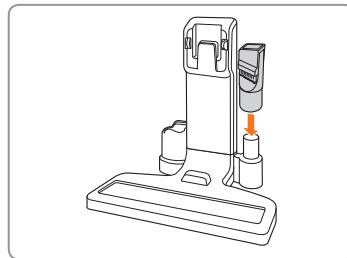


다용도 흡입구 활용과 보관하기

다용도 흡입구의 커버를 화살표 방향으로 돌리면 솔 브러시로 사용할 수 있습니다.



다용도 흡입구를 보관할 때에는 충전기 옆에 꽂아 주세요.





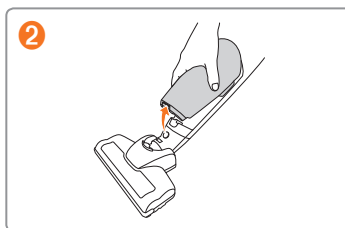
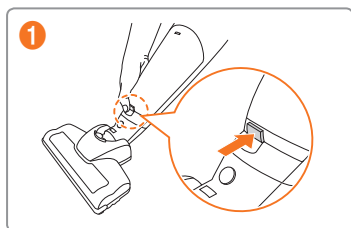
쓰레기 비우기



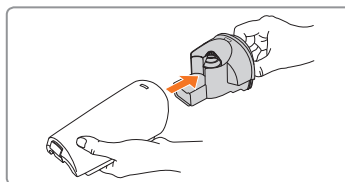
주의

- 쓰레기를 자주 비워 주세요. 특히 필터에 먼지가 많이 끼일 경우 흡입력이 떨어지거나 모터가 고장날 수 있습니다.
- 쓰레기를 버릴 때는 반드시 전원 스위치를 끄세요.

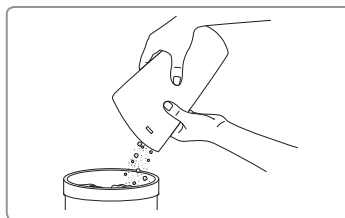
1 먼지 저장컵의 하단 분리 버튼을 누르고 들어 올립니다.



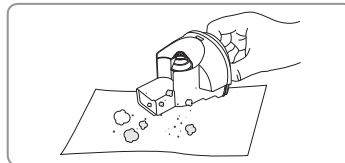
2 2중 먼지 필터의 손잡이를 잡고 먼지 저장컵에서 꺼내세요.



3 먼지 저장컵 내부의 쓰레기를 깨끗이 털어 주세요.



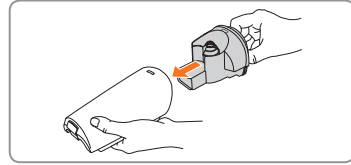
4 2중 먼지 필터에 붙은 먼지를 살짝 두드려 제거해 주세요.



사용 방법

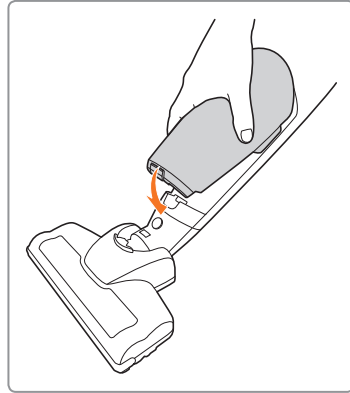
2중 먼지 필터 설치하기

2중 먼지 필터를 저장컵의 홈에 맞춰 꽂아 주세요.



본체에 먼지 저장컵 결합하기

쓰레기를 비운 후 먼지 저장컵을 결합하려면, 먼저 청소기 본체의 돌기를 먼지 저장컵 안쪽의 홈에 맞춘 후 가볍게 밀어 넣어 주세요.



주의

먼지 저장컵을 장착한 후에 제대로 장착되었는지 확인하세요. 장착이 제대로 되지 않았을 경우 작동 시 흡입력이 약할 수 있습니다.



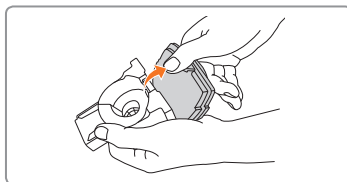
관리 방법

2중 먼지 필터 손질하기



- 필터를 세탁기로 세척하지 마세요.
- 헤어드라이기나 건조기 등 뜨거운 바람으로 건조시키지 마세요.

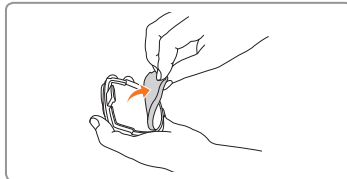
1 필터 본체의 커버 체결 부분을 당겨 커버를 분리하세요.



2 필터 커버에서 스폰지 필터를 분리하세요.

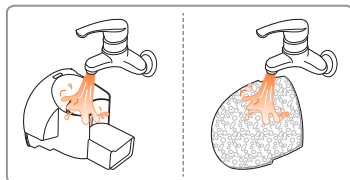


고밀도 2차 필터는 커버에 고정되어 있으니 강제로 커버에서 떼어 내지 마세요.

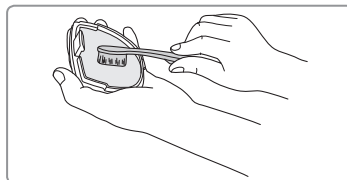


3 필터 케이스, 스폰지 필터 및 2차 필터의 먼지를 다음과 같은 방법으로 제거합니다.

- 케이스와 스폰지 필터를 30℃ 이하의 흐르는 물로 씻고 물기를 깨끗이 제거해 주세요.
- 고밀도 2차 필터는 물로 세척하지 말고 부드러운 붓 등을 이용해 먼지를 털어 내세요.



스폰지 필터는 심하게 비벼서 빨지는 마세요. 필터가 손상될 수 있습니다.



참고 심하게 오염되었을 경우에는 필터를 새로 구매해 교체하는 것이 좋습니다.

4 직사광선을 피하고 그늘에서 하루 가량 충분히 건조한 후 사용해 주세요.



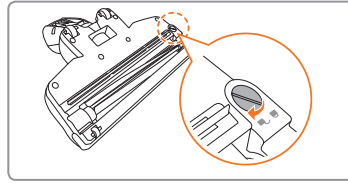
물기가 있는 상태로 사용하면 흡입력이 저하되거나 과열로 인해 제품이 손상될 수 있습니다.

참고 필터가 오래되거나 손상되어 교체가 필요한 경우 구매처 또는 고객센터원센터에 문의하세요.

관리 방법

기본 흡입구 손질하기

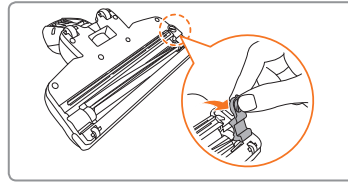
- 1 기본 흡입구 하단의 버튼을 돌려 잠금 상태를 해제합니다.



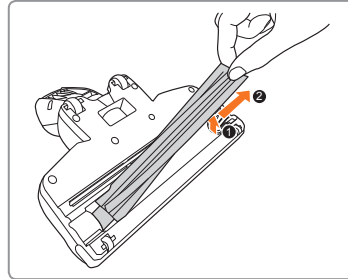
- 2 롤링 브러시 고정부를 들어 올려 흡입구에서 분리합니다.



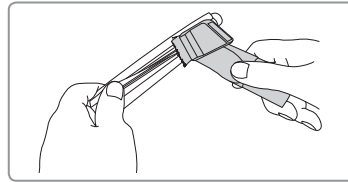
고정부를 분리 한 다음 분실하지 않도록 주의하세요.



- 3 롤링 브러시를 살짝 들어 올린 다음 옆으로 빼내세요.



- 4 롤링 브러시의 먼지를 솔 등을 이용하여 제거하세요.





A/S요청하시기 전에...

A/S를 요청하시기 전에 아래의 사항을 확인해 주세요.

제품이 고장은 아니지만 사용법에 익숙하지 않거나 사소한 원인으로 무선 진공 청소기가 정상적으로 작동하지 않을 수가 있습니다. 이런 때에는 다음의 사항에 대해 점검하신다면 고객지원센터의 도움 없이도 간단한 문제는 해결할 수 있습니다. 아래의 항목에 대해 점검하시고도 문제가 해결되지 않으면 고객지원센터(1577-2797)로 문의해 주세요.

현상	확인해 주세요	조치방법
흡입력이 약할 때 	<ul style="list-style-type: none"> 먼지필터에 먼지가 많이 쌓여 있는지 확인해 주세요. 배터리가 소모되어 충전할 때가 되지 않았는지 확인해 주세요. 먼지 저장컵에 쓰레기가 많이 쌓여 있는지 확인해 주세요. 	먼지 필터를 털어 주세요. (17 페이지 참조) 충전을 시켜서 사용해 주세요 (12 페이지 참조) 먼지 저장컵에 쌓인 쓰레기를 버려 주세요. (15 페이지 참조)
모터가 회전하지 않을 때 	<ul style="list-style-type: none"> 배터리가 소모되어 충전할 때가 되지 않았는지 확인해 주세요. 	충전을 시켜서 사용해 주세요. (12 페이지 참조)
충전이 되지 않을 때 	<ul style="list-style-type: none"> 충전기의 전압과 사용 전압을 확인해 주세요. 충전 표시등에 빨간불이 켜져 있는지 확인해 주세요. 	교류 220V에 충전하세요. (12 페이지 참조) 충전 표시등이 켜지도록 정확하게 충전해 주세요. (12 페이지 참조)
사용시간이 짧아질 때 	<ul style="list-style-type: none"> 배터리가 완전 충전이 되었는지 확인해 주세요. 배터리의 수명이 다 했는지 확인해 주세요. 	재충전을 해도 사용 시간이 현저하게 짧을 경우에는 고객지원센터에 문의하세요.





품질보증

소비자 피해보상 안내 [제품 보증기간 : 구입일로 부터 1년 이내(배터리는 6개월)]

소비자의 피해유형		보상내역		
		보증기간 이내	보증기간 경과후	
부품보유 기간내 정상적인 사용중 자연 발생한 성능, 기능상의 고장 및 하자가 발생	구입 10일 이내에 중요한 수리를 요하는 경우	제품 교환, 환불		
	구입 1개월 이내에 중요 부품에 수리를 요하는 경우	제품 교환		
	교환된 제품이 1개월 이내에 중요한 수리를 요하는 경우	환불		
	부품 교환 불가능 시			
	수리가능	하자 발생 시 동일한 하자에 대하여 수리했으나 3회째 발생 여러 부위의 고장으로 총 4회 수리 받았으나 고장이 재발(5회째)	무상 수리	유상 수리
		수리 불가능 시	제품 교환, 환불	정액 감가상각한 금액에 10%를 가산하여 환불
수리용 부품을 보유하고 있지 않아 수리가 불가능한 경우				
소비자가 수리 의뢰한 제품을 분실한 경우				
제품 구입 시 운송과정 및 설치 중 발생한 피해	제품 교환			
소비자의 과실에 의한 고장	수리가 가능한 경우	유상 수리	유상 수리	
	수리용 부품을 보유하고 있지 않아 수리가 불가능한 경우	유상 수리에 해당하는 금액징수 후 제품 교환		
기타	천재지변에 의해 고장이 발생한 경우			
	사용 전원의 이상 및 접속기기의 불량으로 인하여 고장이 발생한 경우			
	쿠첸의 위임을 받지않은 사람의 수리/개조에 의한 고장	유상 수리	유상 수리	
	정상 사용 시 마모되는 소모성 부품의 교환			
	제품의 하자가 아닌 외부 원인에 의한 경우			

※ 명시되지 않은 사항은 소비자피해보상규정에 따릅니다.

※ 명시되지 않은 사항은 소비자분쟁해결기준에 따릅니다.

※ 구입일자 확인이 안될 경우 제조년월일로 부터 3개월이 경과한 날부터 품질보증 기간을 기산합니다.

※ 가정용 제품을 영업용도(영업활동, 비정상적인 사용환경 등)로 사용하거나, 산업용 제품인 경우에는 무상보증 기간을 6개월로 적용 합니다.

※ 기구세척, 조정, 사용 설명 등은 고장이 아닙니다.

유상서비스 (고객의 비용부담)에 대하여

서비스 신청 시 다음과 같은 경우는 무상서비스 기간내라도 유상 처리 됩니다.

1. 제품내에 이물질(물, 음료수, 커피, 장난감 등)하여 고장이 발생하였을 경우
2. 고객의 과실로 제품을 떨어뜨리거나 충격으로 인하여 제품 파손 및 기능상의 고장이 발생하였을 경우
3. 신나, 벤젠 등 유기용 세제를 사용하여 외관 손상 및 변형이 된 경우
4. 쿠첸 정품이 아닌 부품 또는 소모품을 사용하여 제품 고장이 발생하였을 경우
쿠첸 정품은 고객지원센터로 문의하여 지정된 서비스 센터에서 구입하신 후 사용하십시오.
5. 사용 전압을 오(誤)인가하여 제품 고장이 발생하였을 경우
6. 고객이 제품을 임의로 분해하여 부품이 분실 및 파손되었을 경우
7. 쿠첸 서비스 센터의 수리기사가 아닌 사람이 제품을 수리 또는 개조하여 고장이 발생하였을 경우
8. 천재지변(낙뢰, 화재, 풍수해, 가스, 영해, 지진 등)에 의해 고장이 발생하였을 경우
9. 쿠첸 제품 사용설명서내에 "안전을 위한 주의사항" 을 지키지 않아 고장이 발생하였을 경우
("안전을 위한 주의사항" 을 잘 지키면 제품을 오래 사용할 수 있습니다.)
10. 기타 고객 과실에 의하여 제품 고장이 발생하였을 경우

폐가전제품 처리방법

신규 제품 구입 시

신제품을 구입하고 폐가전 제품이 발생할 경우 고객 상담실 (1577-2797)로 문의하시면 처리 방법을 안내해 드립니다.



단순 폐기 시

가전제품, 가구 등 대형 생활 폐기물을 버리고자 할 경우에는 지역 주민센터로 연락하시면 됩니다.



제품보증서

제 품 보 증 서

제품명	
모델명	
SER.NO.	
구입일자	년 월 일
고객성명	
TEL.	

보증
기간
1년
이내

1. 보증기간 동안 정상적으로 사용도중에 제품제조상의 결함으로 발생한 고장에 대하여 무상으로 교환하여드립니다.
2. 만일 고장인 경우는 고객지원센터로 연락해 주십시오.
3. 다음의 경우는 보증기간 중이라도 유상으로 수리해 드립니다.
 - ▶ 사용상의 부주의 또는 부당한 수리와 개조에 의한 고장
 - ▶ 사용설명서에 명시된 사항의 불이행에 따른 고장
4. 보증 기간 경과 후 수리 : 유상수리가 가능합니다.
5. 수리를 요할 때는 구입일자가 기재된 보증서를 꼭 제시하십시오.
6. 본 보증서는 국내에서만 적용됩니다.
(This warranty is valid only in Korea.)
7. 보증서는 재발행하지 않으므로 소중히 보관하십시오.



쿠첸 순정품이 아닌 부품을 사용하였을 경우
발생한 문제는 책임질 수 없습니다.

(주)쿠첸

충청남도 천안시 서북구 공단로 78-65(성성동)



MEMO





MEMO

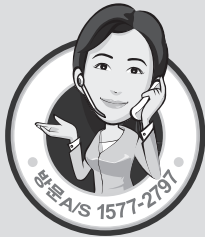


Area with horizontal dotted lines for writing.





고객지원센터



전국 어디서나
(지역번호 없이)

방문A/S 가능(일부도서산간지역 제외)

1577-2797

평일 09:00~18:00까지/토요일 09:00~15:00까지(단, 공휴일 제외)

온라인 인터넷 서비스 | <http://www.cuchen.com>

제품 사용 중 고장으로 인한 서비스가 필요하시면 연락하십시오.
언제나 친절하고 빠르고 정확한 서비스를 제공합니다.

애프터 서비스를 받으시려면...

- 품질보증: 보증기간은 구입일로 부터 1년 입니다.
- 수리용 성능부품의 최저 보유기간: 쿠첸의 수리용 성능부품(기능 유지의 목적에 필요한 부품)의 최저 보유기간은 제조가 끝난 후 5년으로 합니다.
- 서비스에 관한 사항은 고객지원센터에 문의 하시면 신속히 해결하여 드리겠습니다.

- 쿠첸 순정품이 아닌 부품을 사용하였을 경우 발생한 문제는 책임질 수 없습니다.
- 제품 사양은 성능 향상을 위해 사전 예고없이 변경될 수 있으며 실제와 약간 다를 수 있습니다.