

A/S 고객센터



A/S 고객센터 전국 대표 전화

전국 어디서나 (지역번호 없이) **1577-2797**

방문 A/S 가능(일부 도서 산간 지역 제외)

평일 09:00~19:00까지/토요일 09:00~15:00까지 (단, 공휴일 제외)

온라인 인터넷 서비스 : <http://www.cuchen.com>

제품 사용중 고장으로 인한 서비스가 필요하시면 연락하십시오.
언제나 친절하고 빠르고 정확한 서비스를 제공합니다.

애프터 서비스를 받으시려면...

- 품질보증:보증기간은 구입일로부터 1년입니다.
- 수리용 성능부품의 최저 보유기간: 쿠첸의 수리용 성능부품(기능 유지의 목적에 필요한 부품)의 최저보유기간은 제조가 끝난 후 4년으로 합니다.
- 서비스에 관한 사항은 서비스 센터에 문의하시면 신속히 해결하여 드리겠습니다.

- 쿠첸 순정품이 아닌 부품을 사용하였을 경우 발생한 문제는 책임질 수 없습니다.
- 제품 사양은 성능 향상을 위해 사전 예고없이 변경될 수 있으며 실제와 약간 다를 수 있습니다.

www.cuchen.com

CUCHEEN

쿠첸 복합식 가습기 ONIX Series

- 본 제품은 국내용입니다. 사용전압이 다른 국외에서는 사용할 수 없습니다.
- 가습기를 바르게 사용하기 위해 본 사용설명서를 꼭 읽어 보세요.
- 이 제품은 가정용입니다. 실외 또는 업스 등에서 사용하지 마세요.

Looks Good 

Easy 

Smart 



본 사용설명서에는 보증서가 들어 있습니다.

쿠첸 고객 여러분께

쿠첸 가습기를 구입해 주셔서 감사드립니다. 제품의 올바른 사용과 유지를 위해 본 사용설명서를 잘 숙지하시고 보관하시어 고객 여러분께 많은 도움이 되시길 바랍니다. 본 제품 사용 중 기능이 제대로 작동하지 않거나 의문사항이 발생했을 때 참고하시길 바라며, 아울러 본 제품 사용설명서의 사용방법을 따르지 않아 발생한 사고는 당사에서 책임지지 않습니다.



사용전 알아두기

안전을 위한 주의사항	02
쿠첸 가습기의 특징점	07

사용방법

제품 각 부분의 명칭	09
조작부 / 표시부	10
사용준비	11
사용방법	16
청소방법	19

자가진단

A/S를 요청하시기 전에	22
---------------------	----

고객서비스

소비자 피해보상 안내/유상서비스	23
제품보증서	24
제품규격/폐가전제품 처리절차	25

사용전 알아두기

안전을 위한 주의사항

사용자의 안전을 지키고 재산상의 손해를 막기 위한 내용입니다.
주의사항을 잘 읽고 올바르게 사용해 주십시오.



위험 지시한 내용이 지켜지지 않으면 사망 또는 중대한 상해가 예상되는 경우



경고 지시한 내용이 지켜지지 않으면 상당한 신체 상해 또는 물적 손해가 예상 되는 경우



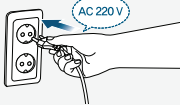
주의 지시한 내용이 지켜지지 않으면 경미한 신체 상해 또는 물적 손해가 예상 되는 경우



전원관련

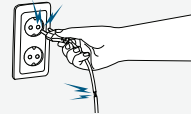


본 제품은 AC 220 V 전용입니다.
감전, 화재의 위험이 있습니다.



손상된 전원플러그나 헐거운 콘센트는 사용하지 마십시오.

감전, 화재의 위험이 있습니다.



젖은 손으로 전원 플러그를 만지지 마십시오.

감전, 화재의 위험이 있습니다.



제품 이동시 전원선을 당겨서 이동하지 마십시오.

감전, 화재의 위험이 있습니다.



전원플러그에 묻은 이물질은 깨끗이 제거하여 주십시오.

고장, 화재, 감전의 원인이 됩니다.



전원선을 임의로 연결하거나 가공하여 사용하지 마십시오.

감전의 위험이 있습니다.



사용전 알아두기

사용자의 안전을 지키고 재산상의 손해를 막기 위한 내용입니다.
주의사항을 잘 읽고 올바르게 사용해 주십시오.

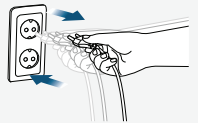


전원관련



전원플러그를 연속하여 꽂았다 빼지 마십시오.

감전, 화재의 위험이 있습니다.



전원코드나 전원플러그가 파손된 경우 그 제조자나 판매점 또는 유자격 기술자(서비스 기사)에 의해 교환 또는 수리하십시오.

감전, 화재의 위험이 있습니다.



전원선을 무리하게 구부리거나 무거운 물건에 눌러 훼손, 변형되지 않도록 하십시오.

감전, 화재의 위험이 있습니다.



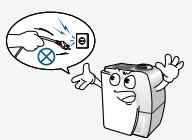
전원 부분에 물이 들어간 경우 전원플러그를 빼고 완전히 건조시킨 후 사용하십시오.

감전, 화재의 위험이 있습니다.



전원플러그를 뺄 때는 플러그를 잡고 빼주십시오.

코드선을 잡고 빼면 심선의 일부가 단선되어 발열, 발화의 원인이 됩니다.



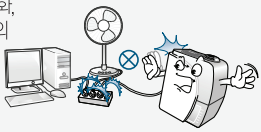
제품 수리나 점검, 제품 청소 및 부품 교환시 반드시 전원플러그를 빼주십시오.

감전의 위험이 있습니다.



한 콘센트에 여러 전기제품을 동시에 꽂아 사용하지 마시고 전용콘센트를 사용하십시오.

발열 및 발화, 감전, 화재의 위험이 있습니다.



교류 220 V 이외에는 사용하지 마십시오. 110 V 전원에서 승압용 트랜스를 220 V 로 승압해서 사용하지 마십시오.

감전, 화재의 위험이 있습니다.

※ 한국전력에 승압공사를 의뢰하여 220 V로 승압 후 사용하십시오.



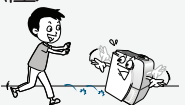


설치관련



어린이 손이 닿을 수 있는 곳에서 사용하지 마십시오.

감전, 화재, 화상의 원인이 됩니다.



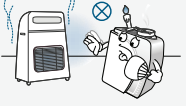
파손된 물통을 사용하지 마십시오

감전, 화재, 누수의 원인이 됩니다.



직사광선이 쬐는 곳은 피해 설치하시고, 열기구와 가까운 곳에 설치하거나 촛불, 담뱃불 등을 제품 위에 올려 놓지 마십시오.

화재의 위험이 있습니다.



습기, 먼지가 많은 곳, 물뿜물이 튀는 곳에는 설치하지 마십시오.

감전, 화재의 위험이 있습니다.



제품을 유리 위에서 사용하지 마십시오.

유리표면에 물방울이 맺혀 제품이 미끄러져 파손 및 화상의 우려가 있습니다.



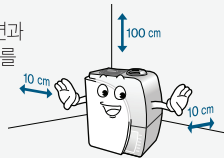
경사진 곳에 제품을 설치하지 마시고, 제품에 무리하게 힘을 가하거나 충격을 주지 마십시오.

신체 상해 및 제품 파손 및 누수의 우려가 있습니다.



벽면에 가깝게 놓고 사용하지 마십시오.

벽면과 10 cm, 뒷면과 100 cm 이상 거리를 두십시오.



가습기의 분무입자가 가구, 텔레비전, 가스렌지 등에 직접 닿지 않게 설치하십시오.

수질에 따라 물속에 포함되어 있는 칼슘이나, 마그네슘 등에 의해 주위의 가구, 텔레비전 등에 하얀 분말이 생길수도 있으며, 가스렌지의 불꽃이 변할 수도 있습니다.



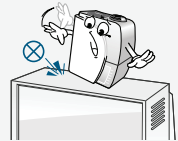
전원코드에 손이나 발, 기타 물체가 걸려 제품이 떨어지지 않도록 주의해 주십시오.

신체 상해 및 제품 파손 및 누수의 우려가 있습니다.



제품을 텔레비전 등의 가전제품 위에서 사용하지 마십시오.

분무 입자에 의해 가전 제품의 고장이 발생될 수 있습니다.



사용전 알아두기

사용자의 안전을 지키고 재산상의 손해를 막기 위한 내용입니다.
주의사항을 잘 읽고 올바르게 사용해 주십시오.



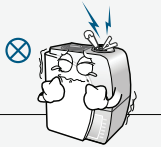
사용중에



위험

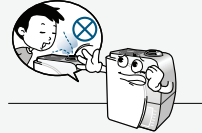
미세 가습 분무구 및 노즐, 제품의 이음새에 핀이나 바늘, 기타 이물질 등을 넣지 마십시오.

감전과 이상작동으로 상해를 입을 수도 있습니다.



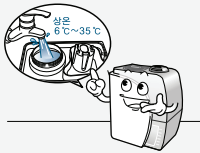
제품 동작시에 2 Way 미세 가습 노즐 및 분무관을 분리하지 마시고, 특히 아이가 손이나 얼굴을 갖다 대지 못하게 하십시오.

상해 혹은 화상의 위험이 있습니다.



물통에 반드시 상온(6℃ 이상 35℃ 이하)의 깨끗한 물을 공급하십시오.

진동자 및 제품 파손의 우려가 있습니다.



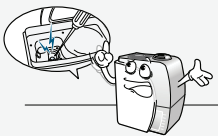
제품 동작 시에 2 Way 미세 가습 노즐을 수건이나 손으로 막지 마십시오.

제품 고장 및 화재, 화상, 누수 등의 원인이 됩니다.



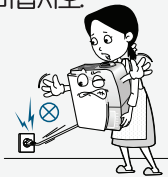
손가락이나, 날카로운 물건 등으로 진동자 표면을 긁지 마십시오.

제품 고장의 원인이 됩니다.



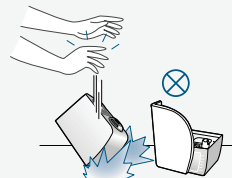
제품 동작 시에 물통을 분리하거나, 제품을 운반하지 마십시오.

고장이 발생하거나 감전, 누수, 화재, 화상 등의 위험이 있습니다.



물탱크의 물보충 혹은 청소를 위한 운반 시에 강한 충격을 피해 주십시오.

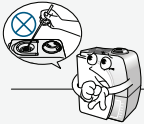
충격으로 인한 누수 및 제품 파손 위험이 있으며, 낙하 시에 발등 및 기타 신체부위에 상해를 입을 수 있으므로 주의하십시오.





로드를 젓가락이나 기타 도구로 인위적으로 누르지 마십시오.

수조부 내 수위 상승으로 분무가 약해지거나 멈출 수 있으며, 누수로 인해 제품 고장 및 화재의 위험이 있습니다.



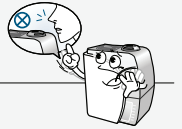
상부 물통캡을 연속적으로 여닫지 마십시오.

수조부 내 수위 상승으로 분무가 약해지거나 멈출 수 있으며, 누수로 인해 제품 고장 및 화재의 위험이 있습니다.



분무되는 물입자를 흡입하지 마십시오.

건강에 나쁜 영향, 또는 화상의 우려가 있습니다.



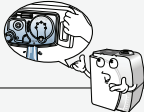
휘발성 물질(살충제, 휘발유, 신나, 벤젠 등)을 제품 상측 혹은 주변에 두지 마십시오.

변질, 변색 및 화재의 위험이 있습니다.



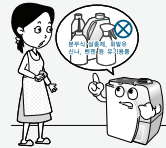
제품 청소를 위한 배수 시에 수조의 물이 충분히 식을 때까지 기다린 후, 송풍구에 물이 들어가지 않도록 반드시 배수 방향으로 제품을 기울여 물을 버려 주십시오.

감전 및 제품 파손의 원인이 됩니다.



분무식 살충제, 휘발유, 시너(신나), 벤젠 등 유기용제를 사용하여 제품을 청소하지 마십시오.

변질, 변색 및 신체 상해의 원인이 됩니다.



제품을 임의로 분해하거나 수리, 개조하지 마십시오.

감전, 화재, 제품 훼손의 위험이 있습니다.



어린이 혼자 사용하거나 어린이가 만질 수 있는 장소에 제품을 두지 마십시오.

감전, 화재, 신체 상해의 위험이 있습니다.



장기간 사용하지 않을 시에는 수조부 및 물통 내부의 물을 완전히 제거하고 보관하십시오.

진동자가 손상되거나 고장 및 오염의 원인이 됩니다.




사용전 알아두기

쿠첸 가습기의 특징점

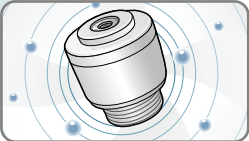
- 1 상부 물보충 구조**

상부 물보충 구조의 적용으로 물통을 본체에서 분리하지 않고 물통 상부의 물투입구를 통해 물을 보충함으로써 편리성을 향상시켰습니다.


상부 물보충 구조


- 2 요오드 정수 필터**


이온교환수지를 이용하여 물속의 칼슘 및 마그네슘 등의 경도성 물질을 제거하고, 요오드 수지를 사용하여 항균력을 향상시켰습니다.


- 3 청정 항균 필터**

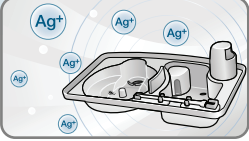
가습기 외부의 공기를 흡입하여 깨끗한 공기로 정화시켜 줍니다.


- 4 살균 가습 기능**

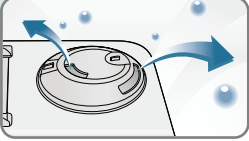
살균 가습 선택 시에 히터 내부의 수온이 75℃ 이상으로 유지되어, 저온성 세균의 번식을 막아 위생적인 가습이 됩니다.


- 5 청소용 은나노 항균 트레이**


청소용 은나노 항균 트레이는 물속 미생물/세균 등의 번식을 억제하며, 본체에서 분리 가능하여 청소를 편리하게 해 줍니다.


- 6 2 Way 미세 가습 분무 노즐**

2 Way 분무구로 양방향 분무가 가능하며, 미세한 물입자를 토출하여 주변이 눅눅해 지는 것을 방지하여 줍니다.


- 7 실리콘 진동자 캡**

진동자에 실리콘 진동자 캡을 적용하여 이물질 발생을 방지하여 줍니다.





읽어두기

사용방법

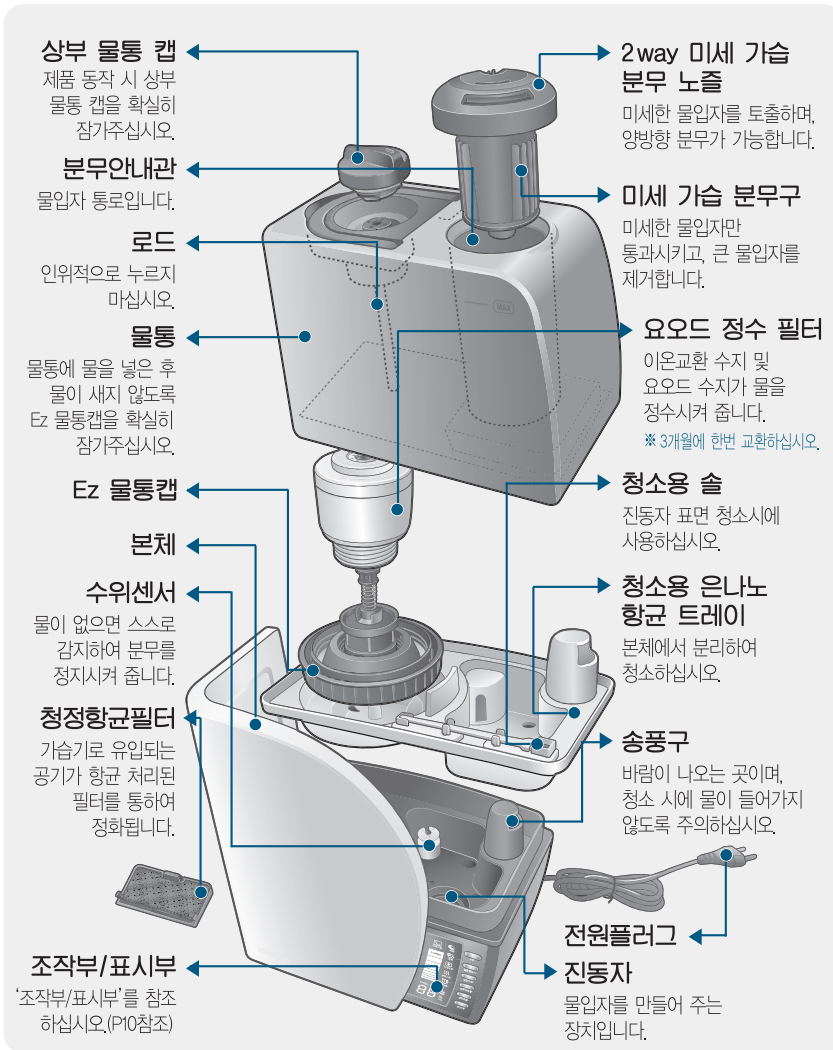
자기관단

고객서비스

<p>8 Et 물통 캡</p> <p>소비자가 적은 힘으로도 물통 캡을 여닫을 수 있습니다.</p>	
<p>9 물보충 알림 기능</p> <p>물통의 물이 부족하게 되면 물 없음 멜로디와 함께 표시창에 물보충 알림 표시가 들어옵니다.</p>	
<p>10 4단계 분무량 조절 기능</p> <p>소비자의 기호에 따라 가습량을 약, 중, 강, 터보로 조절할 수 있는 기능을 채택하였습니다.</p>	
<p>11 습도 조절</p> <p>소비자가 원하는 습도를 일정하게 유지해 줍니다.</p>	
<p>12 유아 모드</p> <p>유아에게 적절한 습도를 유지해 줍니다. 습도조절, 분무량 조절을 누르면 유아모드가 해제 됩니다.</p>	
<p>13 건강 보호 모드</p> <p>감기 및 피부 보호를 위해 최적의 습도를 유지해 줍니다. 습도조절, 분무량 조절을 누르면 건강 보호 모드가 해제됩니다.</p>	
<p>14 인공지능 기능 및 취침 기능</p> <p>인공지능 버튼 선택 시 마이콤에 의해 실내의 습도를 자동으로 조절해주며, 취침모드 선택시 저소음 상태로 전환되어 쾌적한 숙면 환경을 만들어 줍니다.</p>	
<p>15 가습시간 예약 기능</p> <p>원하는 가습시간을 예약하실 수 있습니다. 설정한 시간이 지나면 동작이 멈춥니다.</p>	

제품 각 부분의 명칭

외부/내부 명칭

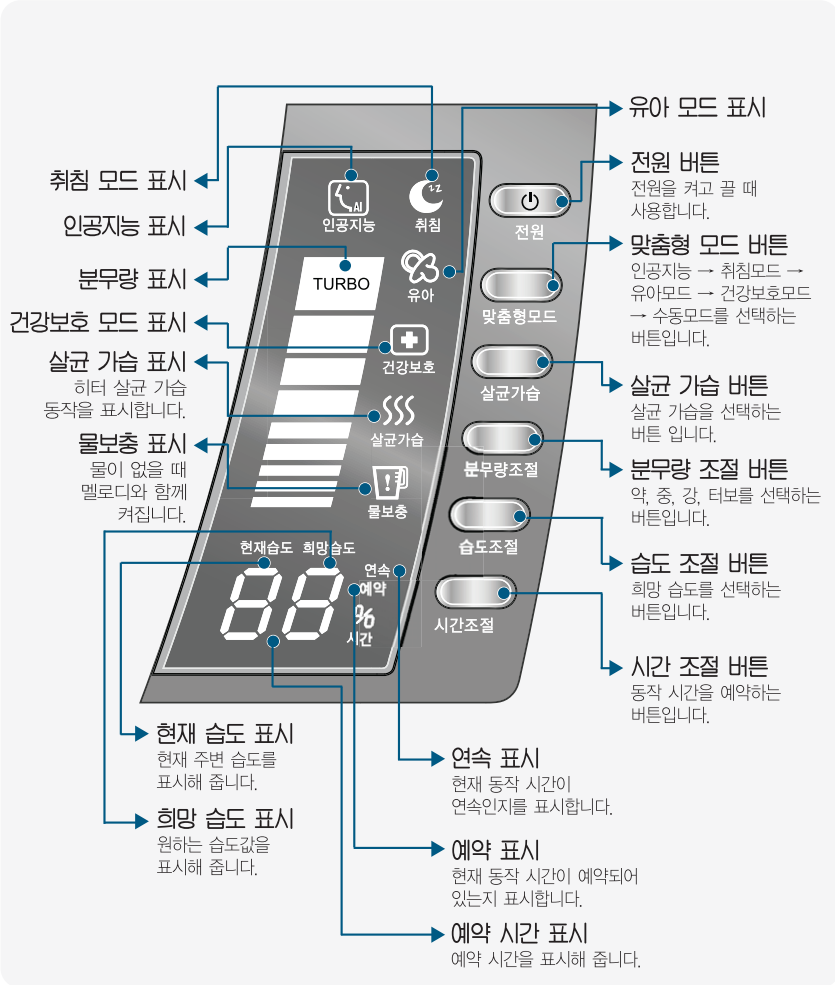




조작부/표시부

읽어두기

조작부/표시부



※ 인공지능, 취침모드, 유아모드, 건강보호모드 표시가 모두 꺼져있을 때는 수동모드 상태입니다.

사용법

자기관단

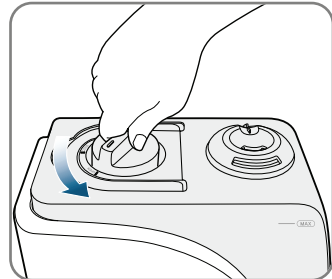
고객서비스

사용준비

- ⚠ 전원플러그를 꽂기 전에 먼저 물을 넣어 주십시오.(물을 넣지 않으면 진동자 고장의 원인이 됩니다.)
- ⚠ 동전이나 못, 나사등이 수조 내부에 들어가면 진동부 고장의 원인이 되므로, 사용하시기 전에 확인하여 주십시오. 또한, 물통을 분리하고, 수조내의 물을 완전히 배수 후, 제품 후면에 청정 향균 필터가 있는지 확인하여 주십시오.
- ⚠ 처음 물을 넣으면 약 20초 ~ 4분 정도 경과 후부터 가습이 시작됩니다.
처음 사용시 물통을 깨끗이 세척하고 사용하시면, 더욱 쾌적한 물입자가 토출됩니다.
- ⚠ 초기 제품 사용 시 드 물통캡이 '드르륵' 소리가 날 때까지 잠겨 있는지 확인 후 사용하십시오.
(드 물통캡이 완전히 잠겨 있지 않을 경우 누수의 위험이 있습니다.)

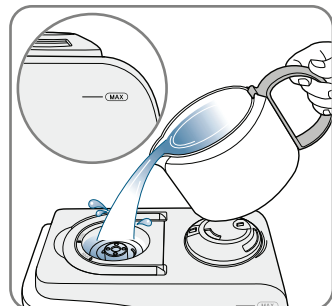
상부 물투입구를 통하여 물을 공급할 경우

- ① 상부 물통캡을 'OPEN' 표시까지 반시계 방향으로 돌려 분리하여 주십시오.



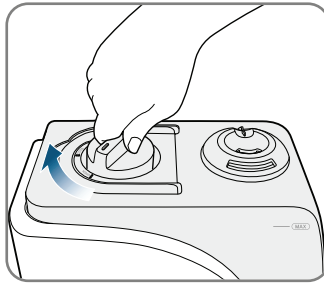
- ② 주전자 등의 용기를 사용하여 물을 넣어 주십시오.

- 깨끗한 수돗물을 사용하십시오.
- ※ 6℃ 이하의 냉수와 35℃ 이상의 온수는 사용하지 마십시오. 진동자 고장의 원인이 됩니다.
- ※ 수돗물이 아닌 지하수, 녹 또는 찌꺼기가 많이 함유된 물을 사용하면, 가습량이 줄고, 제품 고장의 원인이 됩니다.
- 물을 주입하실 때에는 반드시 1/2이상, 물통 상단의 'MAX' 표시 이하로 물을 넣어 주십시오.
- ※ 물통의 물이 1/2이하일 경우 가습이 늦어질 수 있습니다.
- ※ 물통 상부 물투입구에 물을 'MAX' 표시 이상 넣을 경우 물넘침이 발생합니다.
- 물 주입 시, 투입구 밖으로 물이 튀지 않도록 주의하여 주십시오.
- 물 주입 후 물통에 묻어있는 물기를 깨끗한 천으로 닦아주십시오.





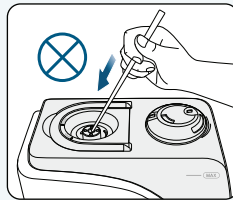
- 3 상부 물통캡을 상단의 돌기와 'OPEN' 표시를 맞춰 삽입 후, 'CLOSE' 표시까지 시계 방향으로 돌려 잠가 주십시오.



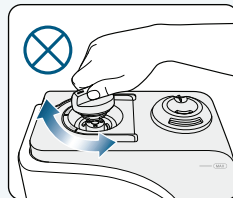
■ 상부 물보충 관련 주의 사항

- 상부 물통캡 없이 사용 시, 물공급이 되지 않아 분무가 되지 않을 수 있습니다.
※ 상부 물통캡 누락 시, 약 10~20분 후 분무가 되지 않습니다.

- 젓가락이나 기타 도구로 로드를 인위적으로 누르지 마십시오.
※ 수조부 내 수위 상승으로 분무가 약해지거나 분무가 멈출 수 있으며, 누수로 인한 제품 고장 및 화재의 위험이 있습니다.



- 상부 물통 캡을 연속 6회 이상 열림/닫힘을 반복하지 마십시오.
※ 수조부 내 수위 상승으로 분무가 약해지거나 분무가 멈출 수 있으며, 누수로 인한 제품 고장 및 화재의 위험이 있습니다.

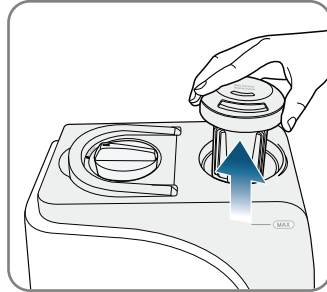


- 수조부 및 물통은 2일 1회 이상 청소하여 주십시오.
- 어린이 손이 닿지 않는 곳에서 사용하십시오.
- 물은 1일 1회 이상 교환하여 주십시오.

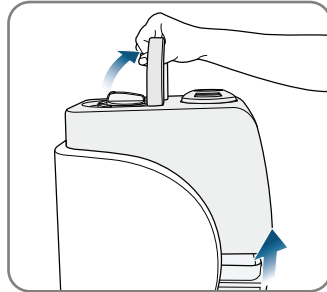
사용준비

하부 물투입구를 통하여 물을 공급할 경우

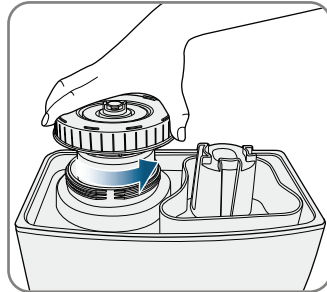
- ① 2 Way 미세 가습 노즐 및 분무관을 분리하여 주십시오.
 ※ 2 Way 미세 가습 노즐을 분리하지 않고 물통 운반시 노즐이 이탈되어 파손의 우려가 있습니다.



- ② 물통을 들어 주십시오.
 상부의 물통 손잡이를 이용하여 물통을 들어 주십시오.
 ※ 제품 본체와 물통을 같이 들어 운반하지 마십시오.



- ③ ㄷ 물통캡을 반시계 방향으로 돌려서 열어 주십시오.





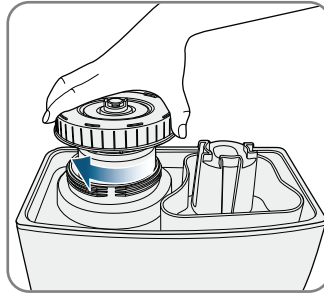
4 물통에 물을 넣어 주십시오.

- 깨끗한 수돗물을 사용하십시오.
- ※ 6℃ 이하의 냉수와 35℃이상의 온수는 사용하지 마십시오. 진동자 고장의 원인이 됩니다.
- ※ 수돗물이 아닌 지하수, 녹 또는 찌꺼기가 많이 함유된 물을 사용하면, 기습량이 줄고, 제품 고장의 원인이 됩니다.
- 물을 주입하실 때에는 반드시 물통의 1/2이상 물을 넣어 주십시오.
- ※ 물통의 물이 1/2이하일 경우 기습이 늦어질 수 있습니다.
- 물 주입 후 물통에 묻어있는 물기를 깨끗한 천으로 닦아 주십시오.

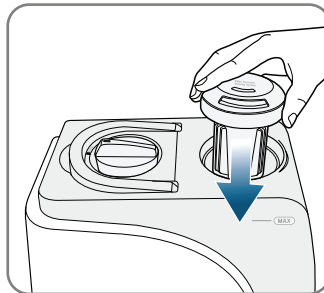


5 Ez 물통캡을 시계 방향으로 돌려서 닫아 주십시오.

- Ez 물통캡을 '드르륵' 소리가 날 때까지 돌려 주십시오. '드르륵' 소리는 Ez 물통캡이 잠겼다는 의미입니다.



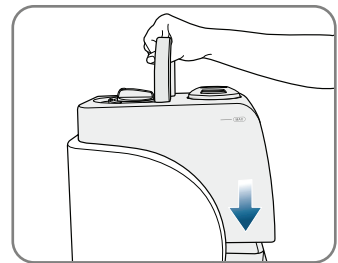
6 노즐을 제품의 전면을 향하여 분무가 될 수 있도록 하여 물통에 결합시켜 주십시오.



사용준비

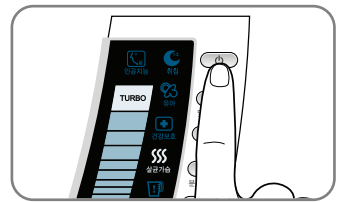
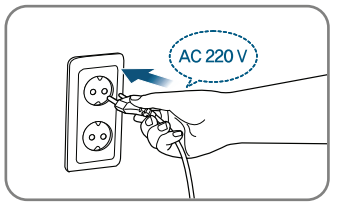
7 물통을 본체 위에 올려 주십시오.

- 물통이 본체에 정확히 안착되었는지 확인 후, 물이 저수조에 찰 때까지 기다려 주십시오.
- ※ 청소용 은나노 항균 트레이가 안착되었는지 확인하여 주십시오.
- ※ 청소용 은나노 항균 트레이가 안착되어 있지 않으면 물통에 물이 공급되지 않아 가슴이 되지 않습니다.
- ※ 요오드 정수 필터가 장착되어 있는 경우 : 물을 정수시키기 위하여 최대 20초 ~ 4분이 소요됩니다.



● 전원플러그를 220 V 전용 콘센트에 꽂고, 전원(POWER) 버튼을 누르면 벨소리와 함께 작동됩니다.

- 초기 설정은 [수동모드 / 살균가슴 / 분무량-터보 / 가슴시간-Co]로 되어 있습니다.
- 플러그를 꽂은 후 조작부 사용방법에 따라 쾌적한 실내환경을 만드십시오.
- 사용하지 않을 경우, 플러그를 빼서 보관하십시오.



- 끓였다 완전히 식힌 물, 하루정도 받아 보관한 수도물을 사용하면 더욱 쾌적한 습기를 얻을 수 있습니다.
- 장기간 사용하지 않을 때는 물통 및 저수조의 물을 완전히 제거해 주십시오.
- 분무되는 물입자에서 냄새가 날 때 : 이것은 수도물에 함유되어 있는 염소에서 나는 냄새로 하루이상 지난 수도물이나, 끓였다 완전히 식힌 물을 사용하시면 냄새가 줄어듭니다.
- 분무가 약하거나 안될 때 : 차가운 물이나 상부 물 공급으로 인하여 수위가 높아졌을 때, 분무가 약한 경우가 있습니다. 미지근한 물로 교체하거나, 수조부 내 물을 비운 후 사용해 주십시오.
- 청소후 분무가 안될 때 : 진동자에 이물질이 묻어 있습니다. 깨끗한 물로 저수조 및 물통 내부를 행구고, 제공된 청소용 솔을 이용하여 진동자 표면을 닦고 사용하십시오.
- '약' 모드에서는 적은 양이 분무되어, 육안으로 감지하기 어렵지만 작동에는 이상이 없습니다.



사용방법

읽어두기

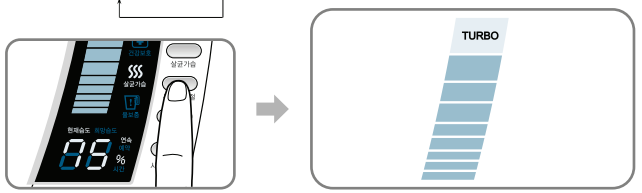
'분무량 조절' 사용방법



- 초기 실내습도가 30% 미만일 경우, 분무량 조절 버튼으로 '터보'를 선택하시면 실내습도를 빨리 올릴 수 있습니다.
- 초기 설정은 터보로 되어 있습니다.

- 분무량조절 버튼을 눌러 분무량을 조절하십시오.

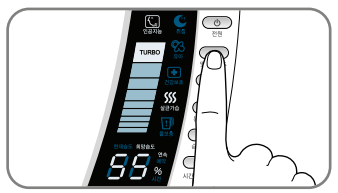
분무량조절 버튼을 누르면 약→중→강→터보의 순으로 반복하여 표시됩니다.



사용방법

'맞춤형모드' 사용방법

- ① 맞춤형모드 버튼을 눌러 주십시오.



- ② → → → → **수동** 의 순으로 작동됩니다.

인공지능	취침	유아	건강보호	-
실내습도를 55%로 유지하기 위해 가습의 '작동/중지'를 반복합니다.	취침에 알맞은 저소음 상태 및 저휘도 램프 상태로 동작합니다.	유아에게 적절한 습도 (50~60%)를 유지하기 위해 가습의 '작동/중지'를 반복합니다.	감기 및 피부보호를 위한 최적의 습도 (55~60%)를 유지하기 위해 가습의 '터보/강/중/약' 동작을 반복합니다.	사용자 설정에 맞도록 동작합니다.

자기관단

고객서비스

사용방법

'시간조절' 사용방법



- 설정 시간과 현재 시간 차이는 8시간 이내로 선택하십시오.
- 물이 부족하면 설정 시간 전에 작동이 중단됩니다.

● 시간조절 버튼을 눌러 원하는 작동시간을 예약하십시오.

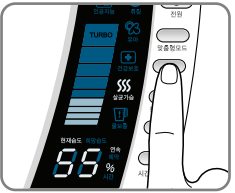
- 시간조절 버튼을 누르면 Co(연속) →01→02→03→04→05→06→07→08→Co(연속)의 순으로 반복하여 표시됩니다.
- 설정한 시간이 되면 자동으로 가습이 멈추고 '00' 이 디스플레이 됩니다.
- 물이 부족하면 멜로디와 함께 물 없음 표시가 켜지고, 가습이 멈춥니다.
- 가습 시간과 희망 습도를 설정하시면, 설정된 희망습도에 따라 가습이 '작동/중지' 를 반복합니다.



'살균가습' 사용방법

● 살균가습을 누를 때마다 '살균가습' 표시가 켜짐/꺼짐을 반복합니다.

초기설정은 살균 가습으로 되어 있으며, 물을 일정 온도까지 가열하기 위하여 약 30분 정도의 시간이 필요합니다.





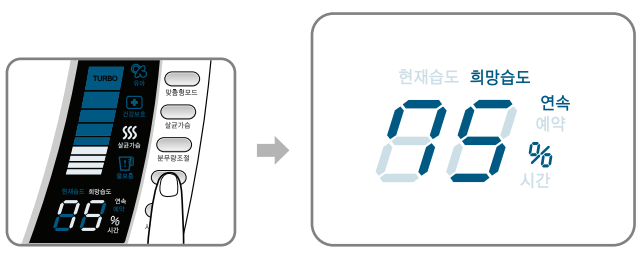
'습도조절' 사용방법



- 실내 습도를 사용자가 원하는 습도로 조절 가능합니다.
- 초기 설정 습도는 Co(연속)로 설정되어 있습니다.
- 습도 조절 버튼을 누르면 수동모드로 자동 전환됩니다.

● 습도조절 버튼을 눌러 사용하십시오.

습도조절 버튼을 누르면 Co→40→45→50→55→60→65→70→75순으로 반복하여 표시됩니다.



- ※ 희망습도가 현재 실내습도보다 낮으면, 분무가 되지 않습니다. 습도조절 버튼을 눌러 현재 실내 습도보다 높게 설정을 해주십시오.
- ※ 현재습도가 희망습도를 초과하게 되면 가습이 멈춘 후, 현재 습도와 희망 습도를 번갈아 표시합니다.
- ※ Co(연속)모드에서 실내를 쾌적하게 유지하기 위해서 75% 도달시 75% 연속 맞춤형 모드로 전환됩니다. (가습시작 후 3시간동안은 75% 연속 맞춤형 모드로 전환되지 않습니다)

● 실내습도에 따른 희망습도 선택표

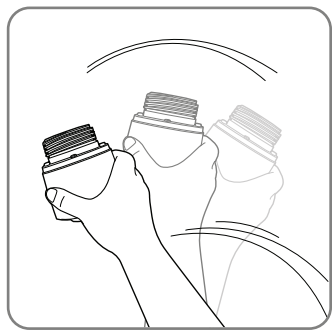
원하는 실내습도(%)	38~42	43~47	48~52	53~57	58~62	63~67	68~72	73~77	78% 이상
희망습도 선택(%)	40	45	50	55	60	65	70	75	Co(연속)

청소방법

- ▲ 청소하기 전에 전원플러그를 반드시 빼주십시오.
- ▲ 살균가습을 사용후에는, 저수조 내부 물의 온도가 뜨거우므로 반드시 물이 식은 후에 청소하십시오.
- ▲ 2 Way 미세 가습 노즐, 수조부 및 물통은 2일 1회 이상 청소하여 주십시오.

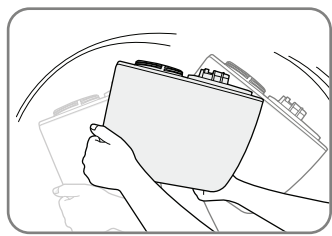
1 요오드 정수 필터 청소방법

- Ez 물통캡에서 분리 후, 깨끗한 수도물에 천천히 흔들어 세척해 주십시오.
- ※ 절대 필터를 분해하지 마십시오. 이온교환수지 보호팩이 손상되어, 이온교환수지가 흘러 나올 수 있습니다.)
- ※ 요오드 정수 필터는 강한 충격에 받으면 깨질 수 있으므로 주의해 주십시오.
- ※ 요오드 정수 필터의 수명은 3개월이며, 수명이 다한 필터를 사용하실 경우, 제품 성능이 저하될 수 있으므로, 교체하여 주십시오.
- ※ 3개월이 경과하면 교환하여 사용하십시오.
- ※ 필터 사용 중에 간헐적으로 이온교환수지에서 노란용액이 용출되는 경우가 있으나, 인체에 해롭지 않습니다.



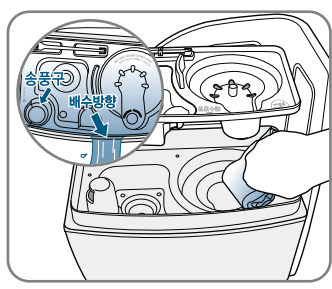
2 물통 청소방법

- 수도물을 물통 내부에 넣고 부드러운 헝겊으로 닦은 후, 물통을 흔들어 물때를 제거하십시오.
- ※ 일반세제나 비눗물을 사용하여 청소하지 마십시오. 진동자 손상의 원인 및 가습입자와 함께 토출되어 인체 상해의 원인이 될 수 있습니다.



3 본체 청소방법

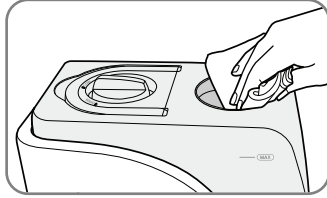
- ① 본체 내부의 물을 버려 주십시오.
 - ※ 배수 방향으로 물을 버려 주십시오.
 - ※ 송풍구 내로 물이 유입되지 않도록 주의 하십시오.
- ② 본체에서 청소용 은나노 항균 트레이를 분리하여 깨끗한 물로 헹군후 부드러운 헝겊으로 물때를 제거해 주십시오.
- ③ 본체 내부에 소량의 물이 묻어 있을 수 있습니다. 부드러운 헝겊으로 제거한 후, 청소용 은나노 항균 트레이를 안착해 주십시오.
 - ※ 수위센서를 분해하면 제품 고장의 원인이 되므로, 분해하지 마십시오.





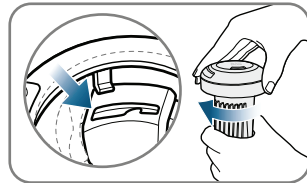
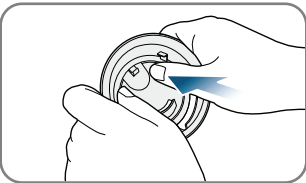
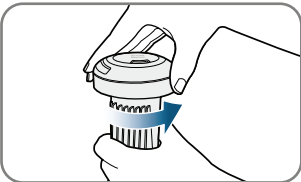
4 분무안내관 청소방법

- 깨끗한 물로 헹궈 주신 후, 부드러운 헝겊으로 물때를 제거해주시시오.



5 2 way 미세 가습 분무 노즐/미세 가습 분무구 청소방법

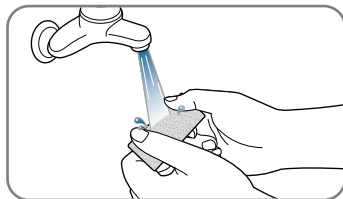
- 2 way 미세 가습 분무 노즐을 반시계 방향으로 돌려 분해하여 깨끗한 물로 헹궈 주신 후 부드러운 헝겊으로 물때를 제거하십시오. 청소 후에 2 way 미세 가습 하단의 후크를 미세 가습 분무구 상단의 홈에 맞추어 삽입한 후 2 way 미세 가습 분무 노즐을 시계방향으로 돌려 조립하십시오.



6 청정 향균 필터 청소방법

- 필터커버를 가볍게 눌러 당기듯이 빼내어, 필터의 먼지를 흐르는 물로 청소하고 깨끗이 건조 후에 장착하십시오.

주 1회 이상 청소하면 쾌적한 공기를 유지시켜 줍니다.

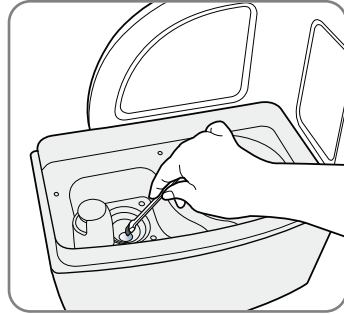


청소방법

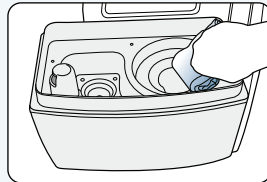
7 진동자 청소방법

- 제공된 청소용 솔을 이용하여 진동자 표면을 부드럽게 닦아내고, 부드러운 헝겊을 이용하여 주변의 물때를 깨끗이 닦아 주십시오.

- 진동자 표면에 물때(백분현상)가 끼면 분무가 약해집니다.
- ※ 일반세제나 비눗물로 진동자를 닦지 마십시오. 분무가 약해지거나 진동자가 손상됩니다.
- ※ 진동자 표면을 손가락으로 문지르거나, 날카로운 물건으로 긁으면 분무가 약해지거나 고장의 원인이 됩니다.



- 진동자는 소모품이며, 수명은 표준 사용 조건에서 약 5,000 시간입니다.
- 장시간 보관 시
 - 부드러운 헝겊으로 물통 및 노즐, 수조부 등에 남아있는 물기를 완전히 제거한 후 보관하십시오.





A/S를 요청하시기 전에...

A/S를 요청하시기 전에 아래의 사항을 확인해 주십시오.

제품의 고장은 아니지만 사용법에 익숙하지 않거나 사소한 원인으로 가습기가 정상적으로 작동하지 않을 수가 있습니다. 이런 때에는 다음의 사항에 대해 점검하신다면 서비스 센터의 도움 없이도 간단한 문제는 해결할 수 있습니다. 아래의 항목에 대해 점검하시고도 문제가 해결되지 않으면 서비스 센터로 문의해 주십시오.

현상	조치방법
진동자 수조부에 흰색 이물질이 생겨요.	<ul style="list-style-type: none"> 수조부에 발생한 미세 물질은 인체에 무해합니다. 깨끗한 물로 세척한 후 사용하십시오.
바람은 나오는데 물입자가 나오지 않아요.	<ul style="list-style-type: none"> 희망습도를 현재습도보다 높게 선택하십시오. 분무량이 "약"인지 확인하십시오. 지하수를 사용했다면 수돗물로 교체하십시오. 진동자 및 진동자 주변을 청소하십시오. 청소용 은나노 항균 트레이가 결합되었는지 확인하십시오. 상부 물통캡을 연속적으로 열림/닫힘시 수조부 내의 수위 상승으로 가습이 되지 않을 수 있습니다. 물을 비운 후 사용해 주십시오.
가습량이 너무 작아요.	<ul style="list-style-type: none"> 지하수를 사용했다면 수돗물로 교체하십시오. 제품 내부의 물이 얼었거나, 너무 차가운 물 또는 뜨거운 물을 사용했나요? (6℃ 이하의 물이나 35℃ 이상의 온수는 진동자 고장의 원인이 됩니다.) 가습량이 약해졌을 시 진동자 표면의 이물질을 청소해 주십시오. 진동자가 손상되었거나 수명이 다하진 않았나요? (진동자는 소모품입니다.) 상부 물통캡을 연속적으로 열림/닫힘시 수조부 내의 수위 상승으로 가습량이 적어질 수 있습니다. 물을 비운 후 사용해 주십시오.
물입자에서 냄새가 나요.	<ul style="list-style-type: none"> 수돗물에 함유된 염소 성분의 냄새로 인체에는 무해합니다. (끓였다 완전히 식힌 물, 하루정도 지난 수돗물을 사용하시면 냄새가 줄어듭니다.) 제품 내부를 깨끗이 청소하십시오.
물공급이 원활하지 않아요.	<ul style="list-style-type: none"> 물통을 본체에 제대로 놓아 주십시오. 물통의 1/2이상 물을 넣어 주십시오. 요오드 정수 필터를 청소해 주십시오. 세척 후에도 물공급이 원활하지 않으면, A/S 센터로 문의하여 주십시오. (요오드 정수 필터 교체 주기 : 3개월) 요오드 정수 필터가 장착된 제품은 초기 물탱크 장착 후 약 20초~4분 정도 경과 시 분무가 시작됩니다. 상부 물통캡 없이 사용 시, 약 10~20분 후 분무가 되지 않습니다.
바닥이 젖어 있어요.	<ul style="list-style-type: none"> 2 Way 미세 가습 분무 노즐을 일치시켜 장시간 분무시키지 않았나요? - 2 Way 미세 가습 분무 노즐을 두 방향으로 분리하여 사용해 주십시오.

※ 필터교환 및 A/S 문의 : 1577-2797

읽어두기

사용방법

자기진단

고객서비스

소비자 피해보상 안내/유상서비스

소비자 피해보상 안내 (제품보증기간:구입일로부터 1년 이내)

소비자의 피해유형		보상내역		
		보증기간 이내	보증기간 경과후	
부품보유 기간내 정상적인 사용중 자연 발생한 성능, 기능상의 고장 및 하자가 발생	구입 10일 이내에 중요한 수리를 요하는 경우	제품교환, 환불		
	구입 1개월 이내에 중요부품에 수리를 요하는 경우	제품교환		
	교환된 제품이 1개월 이내에 중요한 수리를 요하는 경우	환불		
	부품 교환 불가능시			
	수 리 가 능	하자 발생시	무상수리	유상수리
		동일한 하자에 대하여 수리했으나 4회째 발생 여러 부위의 고장으로 총 4회 수리 받았으나 고장이 재발(5회째)	제품교환, 환불	정액 값가상각한 금액에 10%를 가산하여 환불
	수리 불가능시			
	수리용 부품을 보유하고 있지않아 수리가 불가능한 경우			
	소비자가 수리 의뢰한 제품을 분실한 경우			
제품 구입시 운송과정 및 설치 중 발생한 피해	제품교환			
소비자의 과실에 의한 고장	수리가 가능한 경우	유상수리	유상수리	
	수리용 부품을 보유하고 있지 않아 수리가 불가능한 경우	유상수리에 해당하는 금액입수 후 제품교환		
기 타	천재지변에 의해 고장이 발생한 경우	유상수리	유상수리	
	사용전원의 이상 및 접속기기의 불량으로 인하여 고장이 발생한 경우			
	쿠첸의 위임을 받지않은 사람의 수리/개조에 의한 고장			
	정상 사용시 마모되는 소모성 부품의 교환			
	제품의 하자가 아닌 외부원인에 의한 경우			

- * 명시되지 않은 사항은 소비자 피해 보상 규정에 따릅니다.
- * 상기 보상 규정은 재정경제부 고시 제 2002-23호 규정에 의거 합니다.
- * 구입일자 확인이 안될 경우 제조년월일로부터 6개월이 경과한 날부터 품질보증 기간을 가산합니다.
- * 가정용 제품을 영업용(영양활동, 비정상적인 사용환경 등)로 사용하거나, 산업용 제품인 경우에는 무상보증 기간을 6개월로 적용합니다.

유상서비스 (고객의 비용부담)에 대하여..

서비스 신청시 다음과 같은 경우는 무상서비스 기간내라도 유상처리 됩니다.

- 1) 제품내에 이물질(투입물, 음료수, 커피, 장난감 등)하여 고장이 발생하였을 경우
- 2) 고객의 과실로 제품을 떨어뜨리거나 충격으로 인하여 제품 파손 및 기능상의 고장이 발생하였을 경우
- 3) 신나, 벤젠 등 유기용을 사용하여 외관 손상 및 변형이 된 경우
- 4) 쿠첸 정품이 아닌 부품 또는 소모품을 사용하여 제품 고장이 발생하였을 경우
쿠첸 정품은 서비스 센터로 문의하여 지정된 서비스 센터에서 구입하신 후 사용하십시오.
- 5) 사용전압을 오(誤)인기하여 제품 고장이 발생하였을 경우
- 6) 쿠첸이 제품을 임의로 분해하여 부속품이 분실 및 파손되었을 경우
- 7) 쿠첸 서비스 센터의 수리기사가 아닌 사람이 제품을 수리 또는 개조하여 고장이 발생하였을 경우
- 8) 천재지변(낙뢰, 화재, 풍수해, 가스, 영해, 지진 등)에 의해 고장이 발생하였을 경우
- 9) 쿠첸 제품 사용설명서내에 "안전"을 위한 주의사항을 지키지 않아 고장이 발생하였을 경우
(*안전"을 위한 주의사항"을 잘 지키면 제품을 오래 사용하실 수 있습니다.)
- 10) 기타 고객 과실에 의하여 제품 고장이 발생하였을 경우



제품보증서

일어두기

사용방법

저기전단

고객서비스

제 품 보 증 서

제품명	가습기
모델명	
SER. NO.	
구입일자	년 월 일
고객성명	TEL.

보증
기간
1년
이내

1. 보증기간 동안 정상적으로 사용 도중에, 제품제조상의 결함으로 발생한 고장에 대하여 무상으로 교환하여 드립니다.
2. 만일 고장인 경우는 당사로 연락해 주십시오.
3. 다음의 경우는 보증기간 중이라도 유상으로 수리해 드립니다.
 - ▶ 사용상의 부주의 또는 부당한 수리와 개조에 의한 고장
 - ▶ 사용설명서에 명시된 사항의 불이행에 따른 고장
4. 보증 기간 경과 후 수리 : 유상수리가 가능합니다.
5. 수리를 요할 때는 구입일자가 기재된 본 보증서를 꼭 제시하십시오.
6. 본 보증서는 국내에서만 적용됩니다.
(This warranty is valid only in Korea.)
7. 보증서는 재발행하지 않으므로 소중히 보관하십시오.



쿠첸 순정품이 아닌 필터 및 부품을 사용하였을 경우 발생한 문제는 책임질 수 없습니다.

주식회사 리홈

충남 천안시 서북구 성성동 287-3

제품규격/폐기전제품 처리절차

제품규격

제품명	가습기
정격전압 및 주파수	AC 220 V, 60 Hz
정격 소비전력	140 W(찬가습 작동 시 40 W)
분무방식	복합식(가열+초음파)
최대분무량	400 mL/h(살균 가습 기준)
연속분무시간	12시간(살균 가습 기준)
제품중량	3,7 kg
물통용량	5,0 L
자동습도조절	습도센서
가습형태	미세가습
제품크기	280(W)X182(D)X350(H) mm

* 제품의 성능 개선을 위하여 약간의 규격변동이 있을 수 있습니다.

폐기전제품 처리절차

[신규제품 구입시]

신제품을 구입하시고 폐 기전제품 발생시는 고객센터 상담실(1577-2797)으로 문의하시면 무상으로 회수 처리해 드립니다.



[단순 폐기시]

가전제품, 가구 등 대형 생활 폐기물을 버리고자 할 경우에는 지역 동사무소로 연락하시면 됩니다.





MEMO

A series of horizontal dotted lines for writing, spanning the width of the page below the 'MEMO' header.

알려두기

사용방법

자기진단

고객서비스