



이 종이는 친환경 인증을 받은 업체에서  
공급받아 제작하였습니다.



# CUCHEEN<sup>®</sup>

## 쿠첸 전기소독기(젖병소독기) 사용설명서

- 본 제품은 국내용입니다. 사용 전압이 다른 국외에서는 사용할 수 없습니다.
- 쿠첸 전기소독기(젖병소독기)를 바르게 사용하기 위해 사용 전에 본 사용설명서를 반드시 읽으세요.
- 읽고 난 뒤에는 제품을 사용하는 사람이 항상 볼 수 있는 곳에 보관하세요.



본 사용설명서에는 제품 보증서가 포함되어 있습니다.  
본 제품 이미지는 성능향상을 위해 실제와 다소 차이가 날 수 있습니다.

K-BG300-GF-V1

제품의 올바른 사용과 유지를 위해 본 사용설명서를 꼭 읽으세요.  
 제품의 사용 중 문제가 발생했을 경우 사용설명서를 참고하시면 문제를 해결할 수 있습니다.  
 이 사용설명서에는 제품보증서가 들어 있으므로 잘 보관하세요.

## 제품규격

|                          |                          |                     |
|--------------------------|--------------------------|---------------------|
| <b>제품명</b>               | 전기소독기(젓병소독기)             |                     |
| <b>모델명</b>               | CSD-BG300/310 Series     |                     |
| <b>정격전압</b>              | 220 V~, 60 Hz            |                     |
| <b>정격 소비전력</b>           | 55 W (살균 4 W × 2 EA)     |                     |
| <b>작동시간</b>              | 자동 모드                    | 35-50-70분           |
|                          | 안심 보관                    | 1-2-3-4회(2-4-6-8시간) |
|                          | 클린 건조                    | 35-55-95분           |
|                          | UV 살균                    | 5-10-20분            |
|                          | 환기 모드                    | 20분                 |
| <b>안전장치</b>              | DOOR SENSOR (Reed S/W)   |                     |
|                          | 전류 퓨즈 : (250 V, 3.15 A)  |                     |
| <b>발열체 구조</b>            | PTC HEATER               |                     |
| <b>최대 용량</b>             | 젓병 : 9개                  |                     |
| <b>제품 중량</b>             | 6.9 kg( 총 중량: 8.2 kg)    |                     |
| <b>제품크기(길이 X 폭 X 높이)</b> | 317 mm × 360 mm × 443 mm |                     |

\* 제품 성능 개선을 위하여 약간의 규격변동이 있을 수 있습니다.

## 차 례

|         |                          |    |
|---------|--------------------------|----|
| 사용하기 전에 | 안전을 위한 주의사항 .....        | 4  |
| 사용하기    | 제품 살펴보기 .....            | 8  |
|         | 설치 방법 .....              | 10 |
|         | 사용하기.....                | 11 |
| 유지보수    | 소모품 교체 및 청소하기 .....      | 14 |
| 고장신고 전에 | 서비스를 요청하기 전에 .....       | 18 |
| 서비스 안내  | 소비자 피해보상 안내/유상 서비스 ..... | 19 |
|         | 폐 가전제품 처리방법 .....        | 19 |
|         | 제품 보증서 .....             | 20 |

# 안전을 위한 주의사항

안전에 관련된 내용입니다. 반드시 지켜주세요!  
 사용자의 안전을 지키고 재산상의 손해를 막기 위한 내용입니다.  
 주의사항을 잘 읽고 올바르게 사용하세요.



**위험**  
 지시한 내용이 지켜지지 않으면 사망 또는 중대한 손해가 예상되는 경우



**경고**  
 지시한 내용이 지켜지지 않으면 상당한 신체 상해 또는 물질 손해가 예상되는 경우



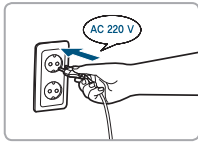
**주의**  
 지시한 내용이 지켜지지 않으면 경미한 신체 상해 또는 물질 손해가 예상되는 경우



## 전원관련



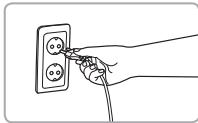
**위험**  
 본 제품은 AC 220 V 전용입니다. 반드시 220 V 전용 콘센트에 꽂으세요.  
 감전 및 화재의 원인이 됩니다.



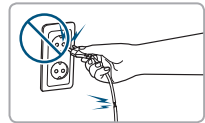
전원 코드를 꽂거나 뺄 때는 반드시 손의 물기를 제거한 후 꽂거나 빼세요.  
 감전의 원인이 됩니다.



전원 코드를 뽑을 때는 반드시 전원 플러그를 잡고 뽑으세요.  
 감전 및 화재의 원인이 됩니다.



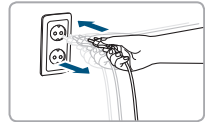
코드 및 전원 플러그가 파손되거나 흔들릴 때에는 사용하지 마세요.  
 감전 및 화재의 원인이 됩니다.  
 구입처 및 서비스 센터에 연락하여 교환하세요.



전원 플러그를 임의로 연결하거나 가공하여 사용하지 마세요.  
 감전, 화재의 위험이 있습니다.



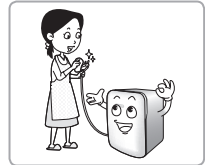
전원 플러그를 연속하여 꽂았다 빼지 마세요.  
 감전, 화재의 위험이 있습니다.



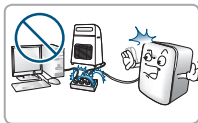
전원 코드를 무리하게 구부리거나, 묶거나, 잡아당기지 마세요.  
 감전 및 화재의 원인이 됩니다.



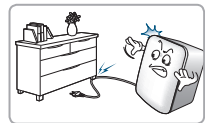
전원 플러그에 묻어 있는 먼지나 이물질을 깨끗이 닦고 사용하세요.  
 감전 및 화재의 원인이 됩니다.



한 개의 콘센트에 여러 전기 제품을 동시에 꽂아 사용하지 말고 5 A 이상의 콘센트를 단독으로 사용하세요.  
 발열 및 발화, 감전, 화재의 위험이 있습니다.

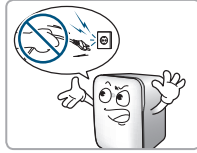


전원 코드 위에 무거운 물건을 올려 놓거나 코드가 제품에 눌리지 않게 하세요.  
 감전 및 화재의 원인이 됩니다.



제품이 작동 중에는  
중간에 강제로 전원  
플러그를 뽑지 마세요.

감전, 화재의 위험이  
있습니다.



사용하지 않을 때는  
전원코드를 콘센트에서 뽑아  
놓으세요.

감전, 누전, 화재의 원인이 될  
수 있습니다.



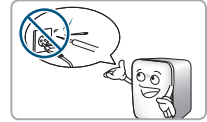
제품 이동 시 전원 코드를  
당겨서 이동하지 마세요.

감전, 화재의 위험이  
있습니다.



코드 및 전원 플러그를 동물이  
몰어 뜯거나 못과 같이  
날카로운 금속 물체로 부딪  
충격을 받지 않도록 하세요.

충격으로 인한 감전 및 화재의  
원인이 됩니다.



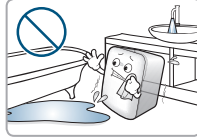
## 설치관련



위험

목욕탕 등 제품에 물이 들어  
갈 수 있는 곳이나 화학성  
물질이 있는 곳에서는  
사용하지 마세요.

감전 및 화재의 원인이  
됩니다.



어린이가 혼자 사용하거나  
어린이 손에 닿을 수 있는  
곳에서 사용하지 마세요.

감전, 상해의 원인이 됩니다.



경고

직사광선이 쬐는 곳,  
가스레인지, 전열 기구 등의  
가까이에 설치하지 마세요.

화재 및 감전, 제품 변형의  
원인이 됩니다.



전원 코드에 발이 걸리지  
않도록 하고, 전원 코드가  
테이블이나 카운터 위에  
늘어지지 않도록 하세요.

상해의 원인이 됩니다.



주의

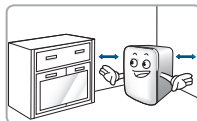
경사진 곳이나 울퉁불퉁한  
곳에서는 사용하지 마세요.

상해의 원인이 됩니다.



통풍이 잘되는 곳에 벽면과  
15 cm 이상 간격을 두고  
설치하세요.

화재의 위험이 있습니다.



바닥을 청결히 한 후 제품을 놓아 주세요.

바닥의 재질 또는 환경에 따라 고무 자국이 남을 수  
있습니다.

# 안전을 위한 주의사항



## 사용 중에

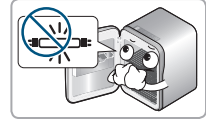


제품 내부에 열에 약한 비닐, 신나, 벤젠 등을 투입하지 마세요.



UV 살균 램프를 눈으로 보거나 피부에 노출하지 마세요.

신체적 상해를 입을 수 있습니다.



먼지 또는 습기가 많은 곳에 보관하지 마세요.

감전 및 화재, 제품 변형의 원인이 됩니다.



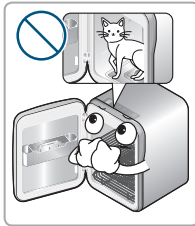
건조 및 살균 이외의 용도로 사용하지 마십시오.

화재의 원인이 됩니다.



경고

제품 내부에 동물을 가두지 마세요.



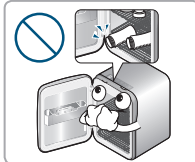
도어 스위치가 고장 났을 때에는 제품을 사용을 중지하고 서비스 센터로 연락하세요.

자외선에 의해 눈이 나빠지거나 피부가 손상될 수 있습니다.



주의

전기소독기(젓병소독기) 내용물이 소독기 문에 닿지 않도록 주의하세요.



물을 직접 뿌려 청소하거나 벤젠, 신나, 알코올 등으로 닦지 마세요.

감전 및 화재의 원인이 됩니다.



제품 위에 무거운 물건이나 뜨거운 물건을 올려 놓지 마세요.

상해 및 제품 변형의 원인이 됩니다.



라텍스 소재는 UV 살균에 취약 하오니 사용을 삼가해주세요.



## 기 타



위험

전기소독기(젓병소독기)에서 이상한 소리, 냄새, 연기가 나면 전원 플러그를 빼고 서비스 센터로 연락하세요.



어린이 혼자 사용하거나 어린이가 만질 수 있는 장소에 제품을 두지 마세요.

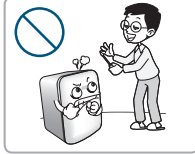
감전, 화상 및 신체 상해의 위험이 있습니다.



경고

제품을 분해, 수리, 개조하지 마세요.

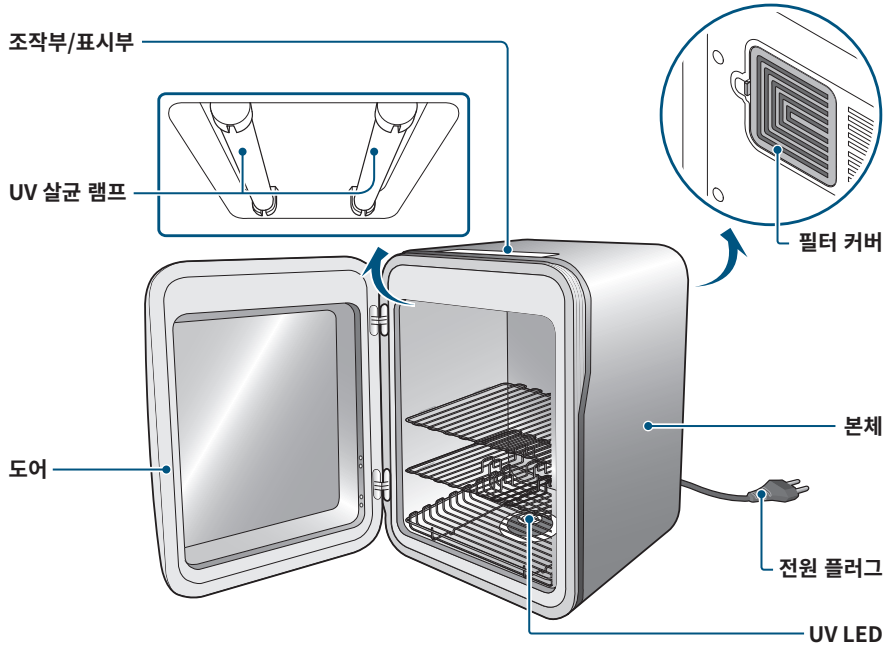
감전, 화재의 원인이 됩니다.



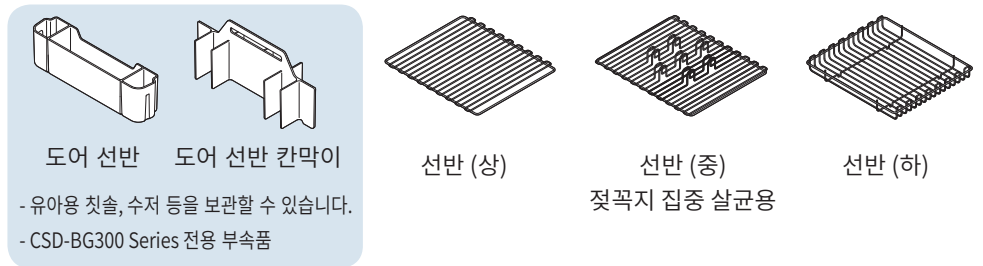
제품 표면이 갈라지거나 파손 되었다면 제품 작동을 멈추고 고객센터로 연락하세요.

# 제품 살펴보기

## 각 부의 명칭



## 부속품




도어 선반    도어 선반 칸막이

- 유아용 칫솔, 수저 등을 보관할 수 있습니다.
- CSD-BG300 Series 전용 부속품

선반 (상)                      선반 (중)                      선반 (하)

젓꼭지 집중 살균용

 CSD-BG310 Series 모델은 도어 선반 및 도어 선반 칸막이가 제품에 포함되어 있지 않습니다. 필요한 경우 별도 구매하세요.

참고



## 조작부 / 표시부

### 작동 표시등

제품이 작동할 때 켜집니다.

- 표시등 외곽의 불빛은 제품이 작동 중일 때 회전합니다.
- 작동을 멈추고 대기 상태로 변경되면 꺼집니다.

### 클린건조

특정 시간 동안 건조 및 환기 기능을 진행합니다.

### 환기모드

대기 상태에서 클린건조 버튼을 2초 이상 누르면 환기 모드로 작동합니다.

### 상태 표시 창

설정 시간, 작동 중 남은 시간, 절전기능, 램프교체 알림을 표시합니다.



### 자동모드

특정 시간 동안 건조와 살균 및 환기 기능을 진행합니다.

### 안심보관

특정 시간 간격으로 살균과 환기 기능을 반복 진행합니다.

### UV살균

UV 살균 램프와 UV LED 로 특정 시간 동안 살균합니다.

## 기능 작동하기

기능 버튼을 터치하여 세부 단계 설정 후 다른 조작이 없으면 5초 후 자동으로 시작합니다.

## 작동 중지하기

- 설정 중: 해당 버튼을 연속하여 누르면 대기 상태로 변경됩니다.
- 작동 중: 점등이 되어 있는 버튼을 1초 이상 누르면 해당 작동이 멈추고 대기 상태로 변경됩니다.
- 환기모드 중지: 클린건조 버튼을 1초 이상 누르면 해당 작동이 멈추고 대기 상태로 변경됩니다.



참고

- 자동모드와 안심보관이 동시에 켜져 있는 경우에는 안심보관 버튼을 1초 이상 누르면 안심보관 기능만 취소됩니다.
- 작동 중 문을 열면 기능이 일시 정지되고 닫으면 재시작합니다.

# 설치 방법



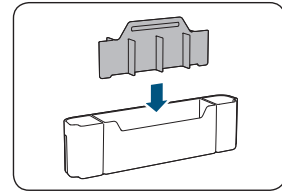
주의

- 제품의 포장을 열고 본체를 꺼낸 후 평평한 곳에 놓으세요.
- 제품 개봉 후 선반을 설치 할 때에 내부에 흠집이 생길 수 있으므로 주의하세요.  
(선반을 설치한 후에는 반품 및 환불이 불가능합니다.)



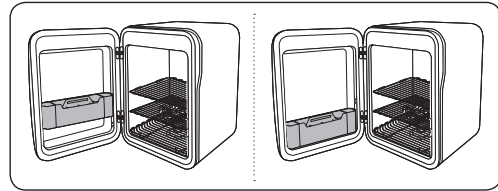
## 도어 선반 장착 방법

1 도어 선반을 그림과 같이 장착하세요.



2 결합된 선반을 그림과 같이 장착하세요.

- 사용 용도에 따라 위치를 조절할 수 있습니다.



### 효과적인 살균 및 건조를 위한 방법

- 내용물을 넣기 전에 물기를 5회 이상 털어 충분히 제거한 후 넣으세요.
  - 물기가 남아 있는 상태에서는 건조 및 살균의 효율이 떨어집니다.
- 내용물을 일정한 간격을 두어 겹치지 않도록 넣으세요.
- 젓꼭지는 전용 선반을 이용하면 살균 효율을 높일 수 있습니다.
- 젓병을 세워서 넣어 주시면 살균 효율을 높일 수 있습니다.

# 사용하기



참고

1분 동안 터치가 없을 때에는 절전모드로 전환됩니다.  
절전모드로 전환되면 가 표시됩니다.

## 자동 모드

특정 시간 동안 건조와 살균 및 환기 기능을 진행합니다.

- 1회 터치 시 건조, 살균, 환기 과정을 총 35분 동안 진행합니다.
- 2회 터치 시 건조, 살균, 환기 과정을 총 50분 동안 진행합니다.
- 3회 터치 시 건조, 살균, 환기 과정을 총 70분 동안 진행합니다.



자동모드



참고

건조 후 환기 기능이 동작하여 완료 시 내용물이 따뜻하지 않을 수 있으나 안심하고 사용하세요.

## 환기 모드

초기 제품 구입 시 또는 UV 살균, 건조 진행 후 발생하는 냄새를 제거하려면 환기 모드를 사용하세요.

대기 상태에서 클린건조 버튼을 2초 이상 누르세요.

- 20분 동안 팬을 작동시켜 제품 내부의 냄새를 제거합니다.
- 취소하려면 클린건조 버튼을 다시 1초 이상 누르세요.
- 환기모드 작동 중에는 클린건조 버튼은 꺼지고 남은 시간이 표시됩니다.  
작동 표시등은 외곽 진행 표시만 켜집니다.



클린건조



# 사용하기

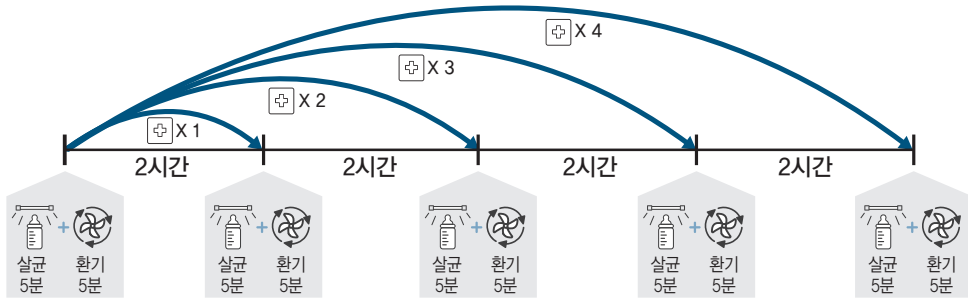
## 안심 보관

특정 시간 간격으로 살균과 환기 기능을 반복 진행합니다.

- 1회 터치 시 2시간 동안 안심보관 기능이 작동됩니다.
- 2회 터치 시 4시간 동안 안심보관 기능이 작동됩니다.
- 3회 터치 시 6시간 동안 안심보관 기능이 작동됩니다.
- 4회 터치 시 8시간 동안 안심보관 기능이 작동됩니다.



안심보관



참고

자동모드 터치 후 자동모드가 진행하기 전에 안심보관을 터치하여 설정하면 자동모드 종료 후 자동으로 설정된 안심보관 기능이 실행됩니다.

## 클린 건조

특정 시간 동안 건조 및 환기 기능을 진행합니다.

- 1회 터치 시 35분간 건조 및 환기 기능을 진행합니다.
- 2회 터치 시 55분간 건조 및 환기 기능을 진행합니다.
- 3회 터치 시 95분간 건조 및 환기 기능을 진행합니다.



클린건조



참고

클린건조 모드 사용 후 내용물이 따뜻하지 않을 수 있으나 환기 기능 작동으로 인한 것이니 안심하고 사용하세요.

## UV 살균

UV 살균 램프와 UV LED로 특정 시간 동안 살균합니다.

- 1회 터치 시 5분간 UV 살균을 진행합니다.
- 2회 터치 시 10분간 UV 살균을 진행합니다.
- 3회 터치 시 20분간 UV 살균을 진행합니다.



UV살균



참고

자외선을 이용한 살균 시 특유의 소독 냄새가 날 수 있습니다. 안심하고 사용하셔도 됩니다.

### UV 살균 램프의 원리

UV 살균 램프로부터 강력한 자외선이 발생되어 그 빛에 의하여 살균됩니다. 살균 효과는 빛의 세기와 빛에 노출되는 시간에 따라 차이가 있습니다.

# 소모품 교체 및 청소하기

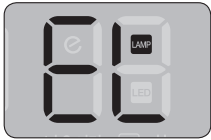
## UV 살균 램프 교체하기



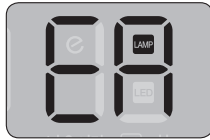
반드시 콘센트에서 전원 플러그를 제거한 후 램프를 교체하세요. 감전의 위험이 있습니다.

### 교체 주기

- 램프의 교체 주기는 제품의 사용 기간 및 사용 횟수에 따라 다를 수 있습니다. 소독이 효과적으로 이루어질 수 있도록 6개월 마다 (최소 1년에 한번) 교체하여 사용하세요.
- 조작부에 램프교체 에러 메시지가 나타나면 UV 살균 램프의 수명이 다 되었으니 교체 진행을 해야 합니다. 전원을 끄고 램프 교체 후 제품을 사용하세요.



왼쪽 UV 살균 램프 교체

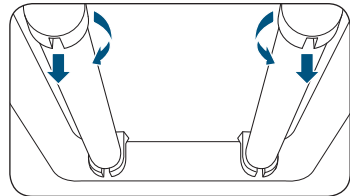


오른쪽 UV 살균 램프 교체



왼쪽, 오른쪽 살균램프가 동시에 수명이 다 되면 왼쪽 UV 살균 램프 교체알림과 오른쪽 UV 살균 램프 교체 알림이 교차로 점멸됩니다.

- 1 램프를 손으로 잡고 반 바퀴 정도 돌려 소켓의 열린 틈으로 램프의 전극을 빼세요.



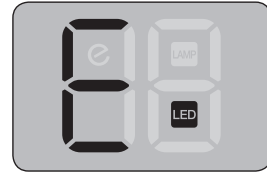
- 2 램프를 소켓의 열린 틈으로 넣은 후 시계 방향 또는 반시계 방향으로 돌려 “딸깍” 소리가 나게 장착하세요.



- 램프 규격: OSRAM사 4 W
- 홈페이지 ([www.cuchen.com](http://www.cuchen.com)) 또는 서비스센터에서 구입할 수 있습니다.

## UV LED 교체하기

조작부에 LED 교체 에러 메시지가 나타나면 UV LED 수명이 다 되었으니 교체해야 합니다.  
UV LED를 교체하려면 서비스 센터에 문의하세요.

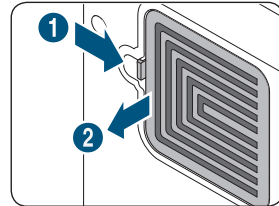


## 필터 청소하기

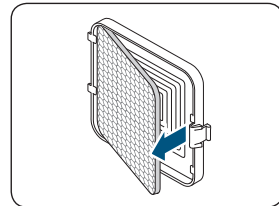
### 흡기 필터

- 흡기 필터는 기기 내부로 흡입되는 공기의 먼지를 걸러내는 역할을 합니다.
- 쾌적한 사용을 위해 정기적인 청소를 권장합니다.

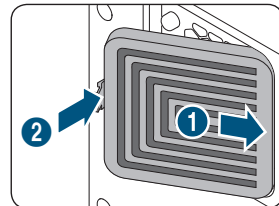
**1** 필터 커버의 후크를 누른 후 필터 커버를 들어 올리세요.



**2** 필터를 필터 커버에서 분리한 후 세척하여 충분히 건조한 후 넣으세요.



**3** 필터 커버를 끼워 넣으세요.



참고

필터가 낡거나 손상되어 교체가 필요한 경우 홈페이지 ([www.cuchen.com](http://www.cuchen.com)) 또는 서비스센터에서 구입 할 수 있습니다.

# 소모품 교체 및 청소하기



경고

청소하기 전 반드시 전원코드를 뽑으세요.

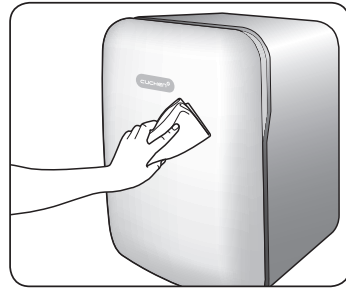


주의

벤젠, 신나, 알코올, 등의 화학약품은 변질이나 흡집의 원인이 되니 사용하지 마세요.

## 외관 청소하기

중성 세제를 이용해 부드러운 헝겊으로 표면을 닦은 후 마른 헝겊으로 닦으세요.



## 내부 청소하기

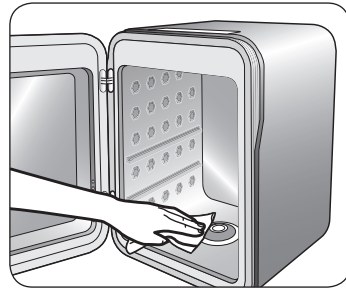
1 내부의 선반을 모두 꺼내세요.

2 젖은 헝겊으로 깨끗이 닦은 후 마른 헝겊으로 닦으세요.



경고

내부 청소 시 UV 살균 램프의 전극 부분에 물기가 닿지 않도록 주의하세요.



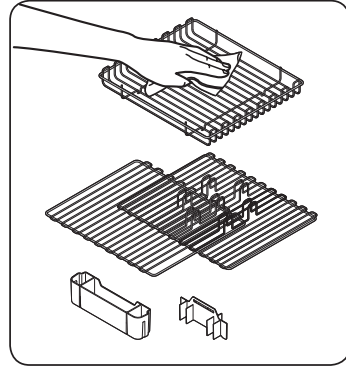
참고

내부에 물때가 생겼을 경우에는 중성세제나 베이킹 소다를 이용해 닦아내세요.



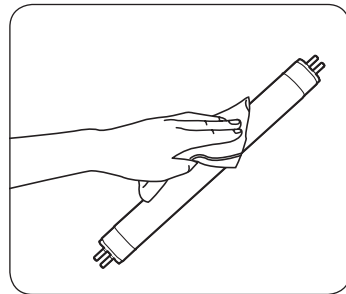
## 선반 청소하기

- 1 내부에서 선반을 모두 분리하세요.
- 2 중성세제를 이용해 물 세척하세요.
- 3 마른 헝겊으로 닦아내고 다시 장착하세요.



## UV 살균 램프 청소하기

- 1 UV 살균 램프를 분리하세요.
  - 자세한 분리 방법은 14 쪽을 참조하세요.
- 2 UV 살균 램프를 부드러운 헝겊으로 닦으세요.



## 서비스를 요청하기 전에

A/S를 요청하시기 전에 아래의 사항을 확인하세요.

제품의 고장은 아니지만 사용법에 익숙하지 않거나 사소한 원인으로 제품이 정상적으로 작동하지 않을 수 있습니다. 다음 사항을 점검하면 서비스 센터의 도움 없이도 간단한 문제는 해결할 수 있습니다.

아래의 항목에 대해 점검한 후에도 문제가 해결되지 않으면 서비스 센터로 문의하세요.

| 현상                              | 조치방법   |
|---------------------------------|--|
| 건조가 안돼요.                        | <ul style="list-style-type: none"><li>• 전원 플러그를 꽂은 클린건조 스위치를 눌렀나요?</li><li>• 사용 전압과 제품의 표시 전압이 같은지 확인하세요.</li><li>• 전원플러그가 콘센트에서 빠져 있지 않나요?</li><li>• 내용물을 넣기 전 물기를 충분히 제거했나요?</li></ul> |
| UV 살균 램프 교체 및 UV LED교체 등이 들어와요. | <ul style="list-style-type: none"><li>• 사용 전압과 제품의 표시 전압이 일치하나요?</li><li>• UV 살균 램프가 소켓에 확실히 꽂혀 있나요?</li><li>• 14쪽 UV 살균 램프 교체하기 및 15쪽 UV LED 교체하기를 참고하세요.</li></ul>                     |

서비스 문의 : 1577-2797

## 소비자 피해보상 안내 (제품보증기간:구입일로부터 1년 이내)

| 소비자의 피해유형                                     |                                      | 보상내역  |          |                           |
|---|--------------------------------------|---|----------|---------------------------|
|   |                                      | 보증기간 이내   | 보증기간 경과후 |                           |
| 부품보유 기간내 정상적인 사용중 자연 발생한 성능, 기능상의 고장 및 하자가 발생 | 구입 10일 이내에 중요한 수리를 요하는 경우            | 제품교환, 환불  |          |                           |
|   | 구입 1개월 이내에 중요부품에 수리를 요하는 경우          | 제품교환  |          |                           |
|   | 교환된 제품이 1개월 이내에 중요한 수리를 요하는 경우       | 환불  |          |                           |
|   | 부품 교환 불가능시                           |   |          |                           |
|   | 수리 가능                                | 하자 발생시  | 무상수리     | 유상수리                      |
|   |                                      | 동일한 하자에 대하여 수리했으나 3회째 발생<br>여러 부위의 고장으로 총 4회 수리 받았으나<br>고장이 재발(5회째) | 제품교환, 환불 | 정액 감가상각한 금액에 10%를 가산하여 환불 |
|   | 수리 불가능시                              |   |          |                           |
|   | 수리용 부품을 보유하고 있지 않아 수리가 불가능한 경우       |   |          |                           |
|   | 소비자가 수리 의뢰한 제품을 분실한 경우               |   |          |                           |
|   | 제품 구입시 운송과정 및 설치 중 발생한 피해            | 제품교환  |          |                           |
| 소비자의 과실에 의한 고장                                | 수리가 가능한 경우                           | 유상수리  | 유상수리     |                           |
|   | 수리용 부품을 보유하고 있지 않아 수리가 불가능한 경우       | 유상수리에 해당하는 금액정수 후 제품교환  |          |                           |
| 기타  | 천재지변에 의한 고장이 발생한 경우                  | 유상수리  | 유상수리     |                           |
|   | 사용전원의 이상 및 접속기기의 불량으로 인하여 고장이 발생한 경우 |   |          |                           |
|   | 쿠첸의 위임을 받지 않은 사람의 수리/개조에 의한 고장       |   |          |                           |
|   | 정상 사용시 마모되는 소모성 부품의 교환               |   |          |                           |
|   | 제품의 하자가 아닌 외부원인에 의한 경우               |   |          |                           |

- 명시되지 않은 사항은 소비자 피해 보상 규정에 따릅니다.
- 명시되지 않은 사항은 소비자분쟁해결기준에 따릅니다.
- 구입일자 확인이 안될 경우 제조년월일로부터 6개월이 경과한 날부터 품질보증 기간을 가산합니다.
- 가정용 제품을 영업용(영업활동, 비정상적인 사용환경 등)로 사용하거나, 산업용 제품인 경우에는 무상보증 기간을 6개월로 적용합니다.

## 유상서비스 (고객의 비용부담)에 대하여...

서비스 신청 시 다음과 같은 경우는 무상서비스 기간내라도 유상처리 됩니다.

- 제품내에 이물질(물, 음료수, 커피, 장난감 등)하여 고장이 발생하였을 경우
- 고객의 과실로 제품을 떨어뜨리거나 충격으로 인하여 제품 파손 및 기능상의 고장이 발생하였을 경우
- 신나, 뽀뽀 등 유기용을 사용하여 외관 손상 및 변형이 된 경우
- 쿠첸 정품이 아닌 부품 또는 소모품을 사용하여 제품 고장이 발생하였을 경우  
쿠첸 정품은 서비스 센터로 문의하여 지정된 서비스 센터에서 구입하신후 사용하십시오.
- 사용전압을 오(誤)인가하여 제품 고장이 발생하였을 경우
- 쿠첸이 제품을 임의로 분해하여 부속품이 분실 및 파손되었을 경우
- 쿠첸 서비스 센터의 수리기사가 아닌 사람이 제품을 수리 또는 개조하여 고장이 발생하였을 경우
- 천재지변(낙뢰, 화재, 풍수해, 가스, 영해, 지진 등)에 의해 고장이 발행하였을 경우
- 쿠첸 제품 사용설명서내에 "안전을 위한 주의사항"을 지키지 않아 고장이 발생하였을 경우  
("안전을 위한 주의사항"을 잘 지키면 제품을 오래 사용할 수 있습니다.)
- 기타 고객 과실에 의하여 제품 고장이 발생하였을 경우

## 폐가전제품 처리방법

### 신규 제품 구입 시

신제품을 구입하시고 폐가전제품 발생 시에는 고객 상담실(1577-279)로 문의하시면 처리 방법을 안내해 드립니다.



### 단순 폐기 시

가전제품, 가구 등 대형 생활폐기물을 버리고자 할 경우에는 지역 주민센터로 연락하시면 됩니다.



## 제 품 보 증 서

|         |                      |
|---------|----------------------|
| 제품명     | 전기소독기(젓병소독기)         |
| 모델명     | CSD-BG300/310 Series |
| SER.NO. |                      |
| 구입일자    | 년 월 일                |
| 고객성명    |                      |
| TEL.    |                      |

보증  
기간  
1년  
이내

- 보증기간 동안 정상적으로 사용도중에 제품제조상의 결함으로 발생한 고장에 대하여 무상으로 교환하여드립니다.
- 만일 고장인 경우는 고객지원센터로 연락해 주십시오.
- 다음의 경우는 보증기간 중이라도 유상으로 수리해 드립니다.
  - 사용상의 부주의 또는 부당한 수리와 개조에 의한 고장
  - 사용설명서에 명시된 사항의 불이행에 따른 고장
- 보증 기간 경과 후 수리 : 유상수리가 가능합니다.
- 수리를 요할 때는 구입일자가 기재된 보증서를 꼭 제시하십시오.
- 본 보증서는 국내에서만 적용됩니다.  
(This warranty is valid only in Korea.)
- 보증서는 재발행하지 않으므로 소중히 보관하십시오.

쿠첸 순정품이 아닌 부품을 사용하였을 경우 발생한  
문제는 책임질 수 없습니다.

(주)쿠첸

충청남도 천안시 서북구 공단로 78-6(성성동)

# 메모

A large, light blue rounded rectangular area containing 20 horizontal dotted lines for writing.

# 메모

A large, light blue rounded rectangular area containing 20 horizontal dotted lines for writing notes.



A large, light blue rounded rectangular area containing 20 horizontal dotted lines for writing.



## 간단 사용법

- 모드 작동: 각 버튼을 터치하고 원하는 모드에서 5초간 대기 시 자동으로 작동합니다.
- 작동 취소: 사용 중 작동 중인 (불이 켜져 있는) 버튼을 길게 누르세요.
- 환기 모드 취소: 클린건조 버튼을 1초 이상 누르세요.
- 작동 중 문을 열면 작동이 일시 정지되고, 문을 닫으면 이어서 진행됩니다.



자동모드  
(11쪽 참조)

특정 시간 동안 건조와 살균 및 환기 기능을 진행합니다.

- 1회 터치 시 건조, 살균, 환기 과정을 총 35분 동안 진행합니다.
- 2회 터치 시 건조, 살균, 환기 과정을 총 50분 동안 진행합니다.
- 3회 터치 시 건조, 살균, 환기 과정을 총 70분 동안 진행합니다.



안심보관  
(12쪽 참조)

특정 시간 간격으로 살균과 환기 기능을 반복 진행합니다.

- 1회 터치 시 2시간 동안 안심보관 기능이 작동됩니다.
- 2회 터치 시 4시간 동안 안심보관 기능이 작동됩니다.
- 3회 터치 시 6시간 동안 안심보관 기능이 작동됩니다.
- 4회 터치 시 8시간 동안 안심보관 기능이 작동됩니다.



클린건조  
(13쪽 참조)

특정 시간 동안 건조 및 환기 기능을 진행합니다.

- 1회 터치 시 35분간 건조 및 환기 기능을 진행합니다.
- 2회 터치 시 55분간 건조 및 환기 기능을 진행합니다.
- 3회 터치 시 95분간 건조 및 환기 기능을 진행합니다.

**환기 모드:** 초기 제품 구입 시 또는 UV 살균, 건조 진행 후 발생하는 냄새를 제거하려면 대기상태에서 클린건조 버튼을 2초 이상 누르세요. (11쪽 참조)



UV살균  
(13쪽 참조)

UV 살균 램프와 UV LED로 특정 시간 동안 살균 합니다.

- 1회 터치 시 5분간 UV살균을 진행합니다.
- 2회 터치 시 10분간 UV살균을 진행합니다.
- 3회 터치 시 20분간 UV살균을 진행합니다.

클린건조 모드 사용 후 내용물이 따뜻하지 않을 수 있으나 환기 기능 작동으로 인한 것이니 안심하고 사용하세요.

## 고객지원센터



전국 어디서나  
(지역번호 없이) **1577-2797**

병문 A/S 가능할부 도서 산간 지역 제외

평일 09:00~18:00까지/토요일 09:00~15:00까지 (단, 공휴일 제외)

온라인 인터넷 서비스 <http://www.cuchen.com>

제품 사용중 고장으로 인한 서비스가 필요하시면 연락하십시오.  
언제나 친절하고 빠르고 정확한 서비스를 제공합니다.

### 애프터 서비스를 받으시려면...

- 품질보증: 보증기간은 구입일로부터 1년입니다.
- 수리용 성능부품의 최저 보유기간: 쿠첸의 수리용 성능 부품/기능 유지의 목적에 필요한 부품의 최저 보유기간은 제조가 끝난 후 5년으로 합니다.
- 서비스에 관한 사항은 서비스 센터에 문의하시면 신속히 해결하여 드리겠습니다.

- 쿠첸 순정품이 아닌 부품을 사용하였을 경우 발생한 문제는 책임질 수 없습니다.
- 제품 사양은 성능 향상을 위해 사전에 예고없이 변경될 수 있으며 실제와 약간 다를 수 있습니다.