



# CUCHEN<sup>®</sup>

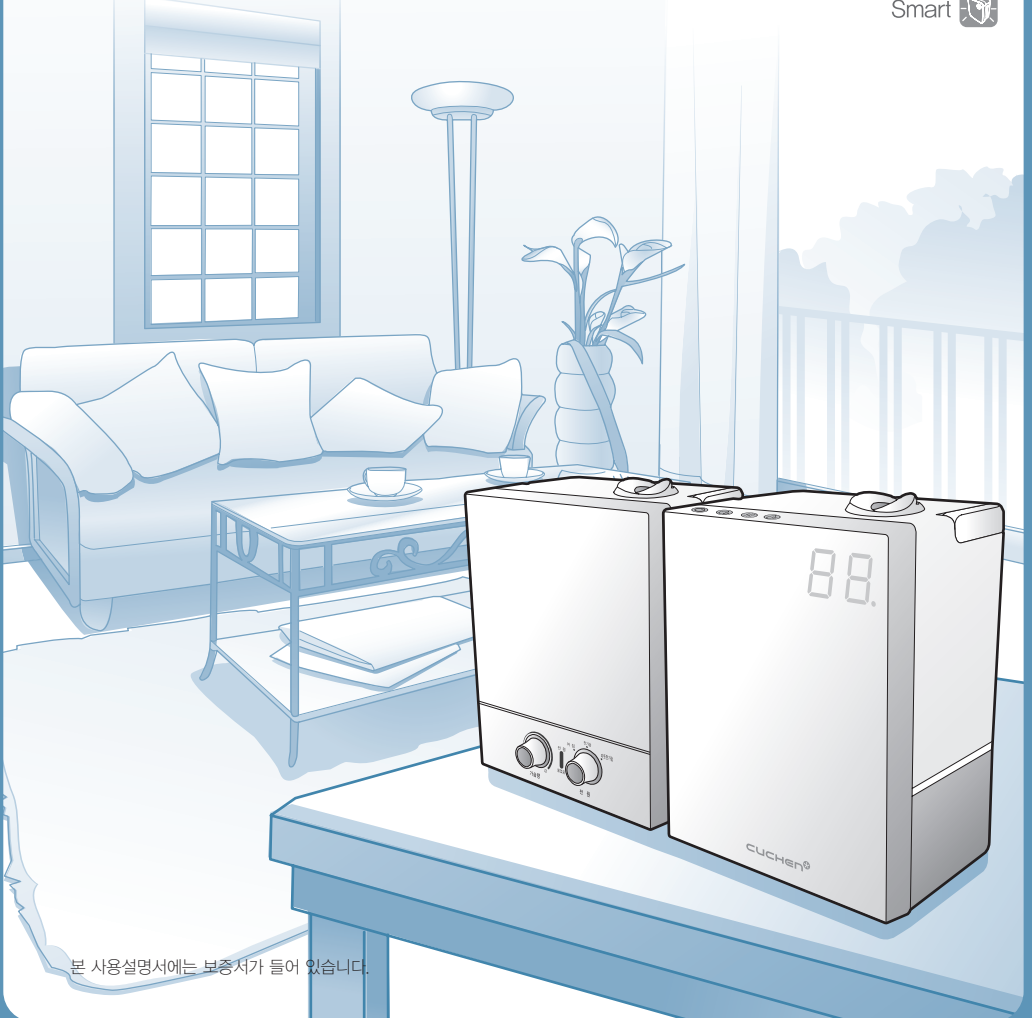
## 쿠첸 가습기 사용자 설명서 CUH-M5500 Series

- 본 제품은 국내용입니다. 사용전압이 다른 국외에서는 사용할 수 없습니다.
- 가습기를 바르게 사용하기 위해 본 사용설명서를 꼭 읽어 보세요.
- 이 제품은 가정용입니다. 실외 또는 업소 등에서 사용하지 마세요.

Looks Good 

Easy 

Smart 



본 사용설명서에는 보증서가 들어 있습니다.

# 쿠첸 고객 여러분께

쿠첸 가습기를 구입해 주셔서 감사드립니다. 제품의 올바른 사용과 유지를 위해 본 사용설명서를 잘 숙지하시고 보관하시어 고객 여러분께 많은 도움이 되시길 바랍니다. 본 제품 사용 중 기능이 제대로 작동하지 않거나 의문사항이 발생했을 때 참고 하시길 바라며, 아울러 본 제품 사용설명서의 사용방법을 따르지 않아 발생한 사고는 당사에서 책임지지 않습니다.

## 사용전 알아두기

안전을 위한 주의사항 .....	02
쿠첸 가습기의 특징점 .....	08

## 사용방법

외부/내부 명칭 .....	09
조작부/표시부 .....	10
사용준비 .....	11
사용방법 .....	14
청소방법 .....	17

## 자가진단

A/S를 요청하시기 전에...	19
------------------	----

## 고객서비스

소비자 피해보상 안내/유상서비스 .....	20
제품보증서 .....	21
제품규격/폐기전제품 처리절차 .....	22





# 사용전 알아두기

## 안전을 위한 주의사항

사용자의 안전을 지키고 재산상의 손해를 막기 위한 내용입니다.  
주의 사항을 잘 읽고 올바르게 사용해 주십시오.



**위험**

지시한 내용이 지켜지지 않으면 사망 또는 중대한 상해가 예상되는 경우



**경고**

지시한 내용이 지켜지지 않으면 상당한 신체 상해 또는 물적 손해가 예상되는 경우



**주의**

지시한 내용이 지켜지지 않으면 경미한 신체 상해 또는 물적 손해가 예상되는 경우



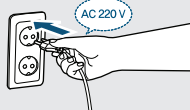
## 전원관련



**위험**

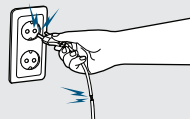
**본 제품은 AC 200V 전용입니다.**

감전, 화재의 위험이 있습니다.



**손상된 전원플러그나 헐거운 콘센트는 사용하지 마십시오.**

감전, 화재의 위험이 있습니다.



**젖은 손으로 전원 플러그를 만지지 마십시오.**

감전, 화재의 위험이 있습니다.



**제품 이동시 전원선을 당겨서 이동하지 마십시오.**

감전, 화재의 위험이 있습니다.



**전원플러그에 묻은 이물질은 깨끗이 제거하여 주십시오.**

고장, 화재, 감전의 원인이 됩니다.



**전원선을 임의로 연결하거나 가공하여 사용하지 마십시오.**

감전의 위험이 있습니다.



# 사용전 알아두기

사용자의 안전을 지키고 재산상의 손해를 막기 위한 내용입니다.  
주의 사항을 잘 읽고 올바르게 사용해 주십시오.



## 전원관련



위험

전원플러그를 연속하여 꽂았다 빼지 마십시오.

감전, 화재의 위험이 있습니다.



전원코드나 전원플러그가 파손된 경우 그 제조자나 판매점 또는 유자격 기술자(서비스기사)에 의해 교환 또는 수리하십시오.

감전, 화재의 위험이 있습니다.



전원선을 무리하게 구부리거나 무거운 물건에 눌러 훼손, 변형되지 않도록 하십시오.

감전, 화재의 위험이 있습니다.



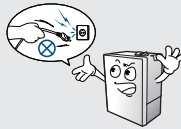
전원 부분에 물이 들어간 경우 전원플러그를 빼고 완전히 건조시킨 후 사용하십시오.

감전, 화재의 위험이 있습니다.



전원플러그를 뽑 때는 플러그를 잡고 빼주십시오.

코드선을 잡고 빼면 심선의 일부가 단선되어 발열, 발화의 원인이 됩니다.



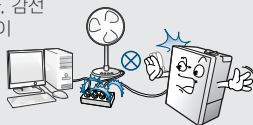
제품 수리나 점검, 제품 청소 및 부품 교환시 반드시 전원플러그를 빼주십시오.

감전의 위험이 있습니다.



한 콘센트에 여러 전기제품을 동시에 꽂아 사용하지 마시고 전용콘센트를 사용하십시오.

발열 및 발화, 감전 화재의 위험이 있습니다.



교류 220V 이외에는 사용하지 마십시오. 110V 전원에서 승압용 트랜스를 220V로 승압해서 사용하지 마십시오.

감전, 화재의 위험이 있습니다.

※ 한국전력에 승압공사를 의뢰하여 220V로 승압 후 사용하십시오.





## 설치관련



경고

**어린이 손이 닿을 수 있는 곳에서 사용하지 마십시오.**

감전, 화재, 화상의 원인이 있습니다.



**파손된 물통을 사용하지 마십시오.**

감전, 화재, 누수의 원인이 있습니다.



**직사광선이 쬐는 곳은 피해 설치하시고, 열기구와 가까운 곳에 설치하거나 촛불, 담뱃불 등을 제품 위에 올려 놓지 마십시오.**

화재의 위험이 있습니다.



**습기, 먼지가 많은 곳, 물(빗물)이 튀는 곳에는 설치하지 마십시오.**

감전, 화재의 위험이 있습니다.



**제품을 유리 위에서 사용하지 마십시오.**

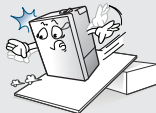
유리표면에 물방울이 맺혀 제품이 미끄러져 파손 및 화상의 우려가 있습니다.



주의

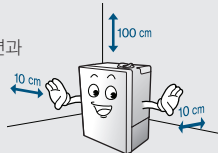
**경사진 곳에 제품을 설치하지 마시고, 제품에 무리하게 힘을 가하거나 충격을 주지 마십시오.**

신체 상해 및 제품 파손 및 누수의 우려가 있습니다.



**벽면에 가깝게 놓고 사용하지 마십시오.**

벽면과 10cm, 윗면과 100cm 이상 거리를 두십시오.



**가습기의 분무입자가 가구, 텔레비전, 가스렌지 등에 직접 닿지 않게 설치하십시오.**

수질에 따라 물속에 포함되어 있는 칼슘이나 마그네슘 등에 의해 주위의 가구, 텔레비전 등에 하얀 분말이 생길수도 있으며, 가스렌지의 불꽃이 변할 수도 있습니다.



**전원코드에 손이나 발, 기타 물체가 걸려 제품이 떨어지지 않도록 주의해 주십시오.**

신체 상해 및 제품 파손 및 누수의 우려가 있습니다.



**제품을 텔레비전 등의 가전제품 위에서 사용하지 마십시오.**

분무 입자에 의해 가전 제품의 고장이 발생될 수 있습니다.



# 사용전 알아보기

사용자의 안전을 지키고 재산상의 손해를 막기 위한 내용입니다.  
주의 사항을 잘 읽고 올바르게 사용해 주십시오.



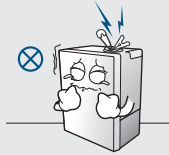
## 사용중에



위험

미세 가습 분무구 및 노즐,  
제품의 이음새에 핀이나 바늘,  
기타 이물질 등을 넣지 마십시오.

감전과 이상작동으로  
상해를 입을 수도  
있습니다.



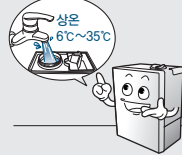
제품 동작시에 2 Way 미세 가습  
노즐 및 분무관을 분리하지 마시고,  
특히 아이가 손이나 얼굴을 갖다  
대지 못하게 하십시오.

상해, 혹은 화상의  
위험이 있습니다.



물통에 반드시 상온(6°C 이상  
35°C 이하)의 깨끗한 물을  
공급하십시오.

진동자 및 제품  
파손의 우려가  
있습니다.



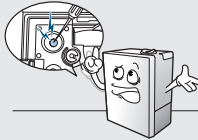
제품 동작시에 2 Way 미세 가습  
노즐을 수건이나 손으로 막지  
마십시오.

제품 고장 및 화재,  
화상, 누수 등의  
원인이 됩니다.



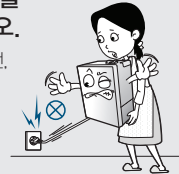
손가락이나, 날카로운 물건 등으로  
진동자 표면을 긁지 마십시오.

제품 고장의 원인이  
됩니다.



제품 동작 시에 물통을  
분리하거나, 제품을  
운반하지 마십시오.

고장이 발생하거나 감전,  
누수, 화재, 화상 등의  
위험이 있습니다.



물탱크의 물보충 혹은 청소를 위한 운반 시에  
강한 충격을 피해 주십시오.

충격으로 인한 누수 및 제품 파손 위험이 있으며, 낙하  
시에 발등 및 기타 신체부위에 상해를 입을 수 있으므로  
주의하십시오.

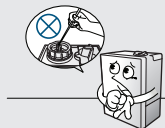




위험

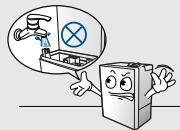
**로드를 젓가락이나 기타 도구로 인위적으 누르지 마십시오.**

수조부 내 수위 상승으로 분무가 약해지거나 멈출 수 있으며, 누수로 인해 제품 고장 및 화재의 위험이 있습니다.



**송풍부에 물을 넣지 마세요.**

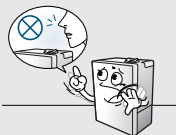
고장이 발생하거나 감전될 우려가 있습니다.



경고

**분무되는 물입자를 흡입하지 마십시오.**

건강에 나쁜 영향, 또는 화상의 우려가 있습니다.



**휘발성 물질(살충제, 휘발유, 신나, 벤젠 등)을 제품 상측 혹은 주변에 두지 마십시오.**

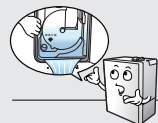
변질, 변색 및 화재의 위험이 있습니다.



주의

**제품 청소를 위한 배수 시에 수조의 물이 충분히 식을 때까지 기다린 후, 송풍구에 물이 들어가지 않도록 반드시 배수 방향으로 제품을 기울여 물을 버려 주십시오.**

감전 및 제품 파손의 원인이 됩니다.



**분무식 살충제, 휘발유, 시너(신나), 벤젠 등 유기용제를 사용하여 제품을 청소하지 마십시오.**

변질, 변색 및 신체 상해의 원인이 됩니다.



**제품을 임의로 분해하거나 수리, 개조하지 마십시오.**

감전, 화재, 제품 훼손의 위험이 있습니다.



**어린이 혼자 사용하거나 어린이가 만질 수 있는 장소에 제품을 두지 마십시오.**

감전, 화상, 신체 상해의 위험이 있습니다.



**장기간 사용하지 않을 시에는 수조부 및 물통 내부의 물을 완전히 제거하고 보관하십시오.**

진동자가 손상되거나 고장 및 오염의 원인이 됩니다.



# 사용전 알아두기



위험

지나치게 오랜 시간동안 가습 하지  
마세요.

실내에 물방울이  
맺히거나 곰팡이의  
원인이 됩니다.



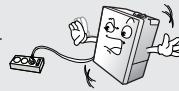
수조나 물통에 비눗물, 화장품,  
화학약품이 들어가지 않게 하세요.

분무가 되지  
않습니다.



플러그를 꽂은 상태에서 본체를  
기울이거나 뒤집지 마십시오.

진동자가 손상되거나  
고장의 원인이 됩니다.

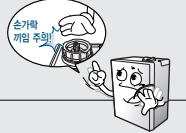


제품 아래에 종이, 천, 이불과 같이  
물을 흡수하기 쉬운 물건을  
두지 마세요.

화재 및 감전의 우려가  
있습니다.

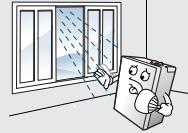


물탱크 뚜껑을 열고 닫을 때  
주위의 구조물에 손가락이  
끼지 않도록  
주의하세요.



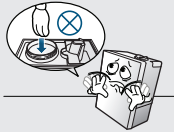
직사광선이나 난방기구의 온풍이  
직접 닿는 장소에 설치하지 마세요.

화재, 감전 혹은 수위  
상승으로 인한 바닥,  
카펫 손상의 우려가  
있습니다.



분무 수조 내에 손을 넣지 마세요.

화상을 입을 우려가  
있습니다.



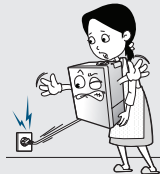
본체를 물에 담그거나 물을 끼얹지  
마세요.

화상, 감전의 우려가  
있습니다.



사용중에 가습기를 운반하지  
마세요.

고장이 발생하거나  
감전될 우려가 있습니다.



가습기에 사용된 물은 음료로  
사용할 수 없습니다.





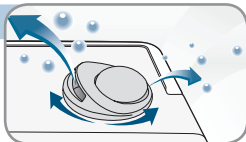


# 사용전 알아두기

## 쿠첸 가습기의 특징점

### 1 미세가습 선택기능

360도 회전 가능한 양방향 분무구의 안쪽 손잡이를 이용하여 일반가습과 미세가습을 선택할 수 있습니다.



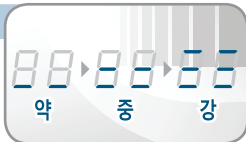
### 2 자동/Dimmer 기능 (전자식 한정)

자동기능은 주변 환경을 감지하여 자동으로 습도를 조절해 주고 Dimmer 기능은 FND(7-SEGMENT)의 밝기 100% → 30%로 변경해줍니다.



### 3 가습량 조절 기능

가습량을 약 - 중 - 강으로 조절할 수 있습니다.



### 4 현재 습도와 희망 습도 표시

주위 습도를 감지하여 현재 습도를 표시해 주며 희망습도 설정 시 확인이 가능합니다.



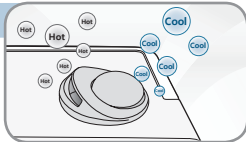
### 5 물보충 알림 기능

물 없음 감지 후 1초 간격으로 no 표시가 깜빡이게 됩니다.



### 6 따뜻한가습과 찬가습 선택

따뜻한가습 선택 시 수조 내 물을 따뜻하게 하여 보다 많은 가습량을 낼 수 있습니다.



# 제품 각 부분의 명칭

## 외부/내부 명칭

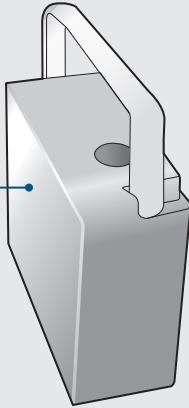
### 분무구

분무 입자가 가전제품, 가구 등으로 향하지 않도록 방향을 조정하여 사용하세요. 1주일에 2~3회 청소하세요.



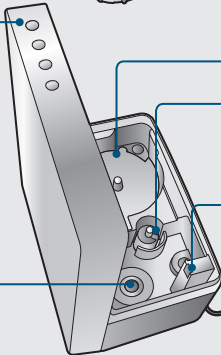
### 물탱크

충격에 약하므로 파손에 주의하세요.



### 조절부

조절부 기능설명을 참조하세요.



### 진동자

물을 분무시키는 장치입니다.



### 물탱크 뚜껑

물탱크에 물을 넣은 후 물이 새지 않도록 확실하게 잠궈주세요.

### 수조부

### 수위센서

물탱크에 물이 떨어지면 자동으로 분무를 정지시킵니다.

### 송풍구

분무 입자를 불어주는 곳으로 특히, 청소 시에 물이 들어가지 않도록 주의하세요.

### 전원플러그

### 청소용 솔

진동자 또는 수조부 청소 시에 사용하세요. 1~2일에 한번씩은 꼭 청소하세요.

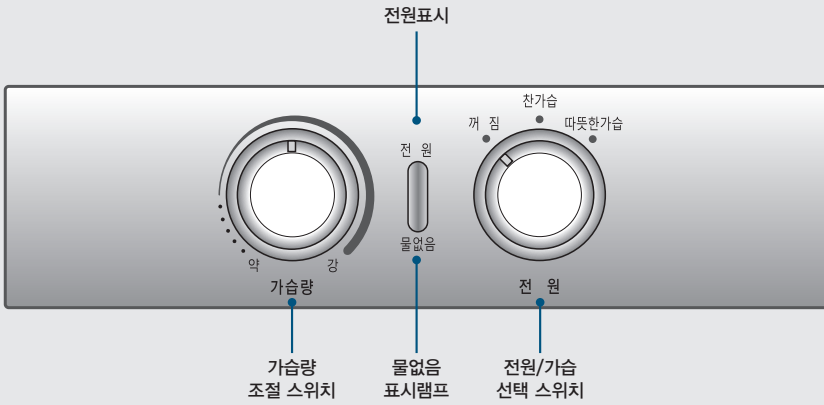




# 조작부/표시부

## 조작부/표시부

<기계식>



<전자식>

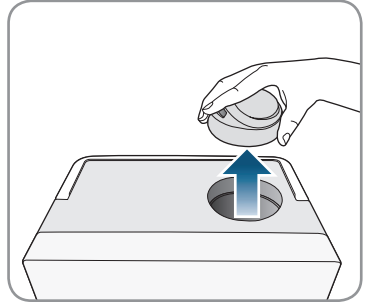


# 사용준비

## 물을 공급할 경우

- ❶ 2 Way 미세 가습 노즐 및 분무관을 분리하여 주십시오.

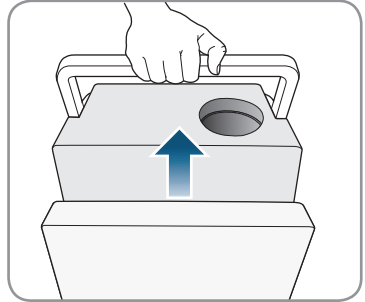
※ 2 Way 미세 가습 노즐을 분리하지 않고 물통 운반 시 노즐이 이탈되어 파손이 우려가 있습니다.



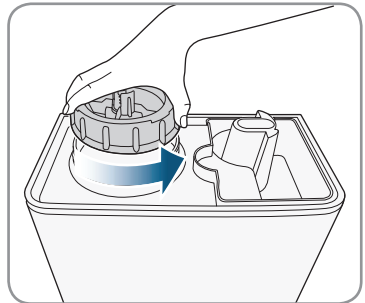
- ❷ 물통을 들어 주십시오.

상부의 물통 손잡이를 이용하여 물통을 들어 주십시오.

※ 제품 본체와 물통을 같이 들어 운반하지 마십시오.

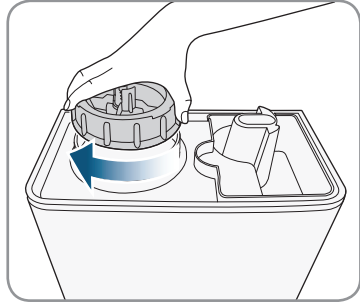
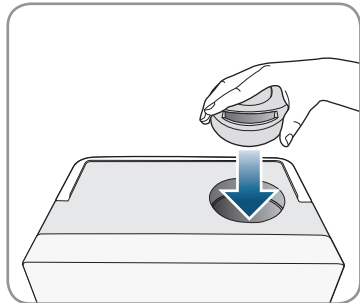


- ❸ 물통캡을 반시계 방향으로 돌려서 열어 주십시오.



**④ 물통에 물을 넣어 주십시오.**

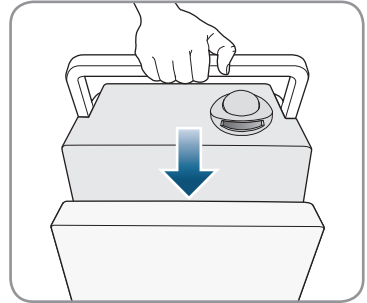
- 깨끗한 수도물을 사용하십시오.
  - ※ 6℃ 이하의 냉수와 35℃ 이상의 온수는 사용하지 마십시오. 진동자 고장의 원인이 됩니다.
  - ※ 수도물이 아닌 지하수, 녹 또는 찌꺼기가 많이 함유된 물을 사용하면, 가습량이 줄고, 제품 고장의 원인이 됩니다.
- 물을 주입하실 때에는 반드시 물통의 1/2이상 물을 넣어 주십시오.
  - ※ 물통의 물이 1/2이하일 경우 가습이 늦어질 수 있습니다.
- 물 주입 후 물통에 묻어있는 물기를 깨끗한 천으로 닦아 주십시오.

**⑤ 물통캡을 시계 방향으로 돌려서 닫아 주십시오.****⑥ 노즐을 제품의 전면을 향하여 분무가 될 수 있도록 하여 물통에 결합시켜 주십시오.**

# 사용준비

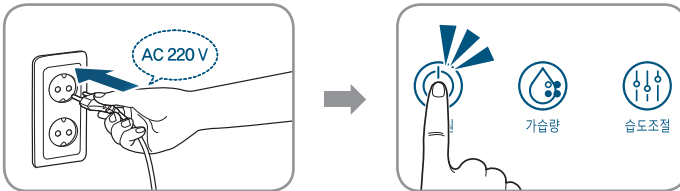
## ⑦ 물통을 본체 위에 올려주십시오.

물통이 본체에 정확히 안착되었는지 확인 후, 물이 수조부에 찰 때까지 기다려 주십시오.



## ● 전원 플러그를 220V 전용 콘센트에 꽂고, 전원(POWER) 버튼을 누르면 작동됩니다.

- 초기 설정은 [자동모드 / 따뜻한가습 / 가습량-중]으로 되어있습니다.
- 플러그를 꽂은 후 조작부 사용방법에 따라 쾌적한 실내환경을 만드십시오.
- 사용하지 않을 경우, 플러그를 빼서 보관하십시오.



- 끓였다 완전히 식힌 물, 하루정도 받아 보관한 수돗물을 사용하시면 더욱 쾌적한 습기를 얻을 수 있습니다.
- 장시간 사용하지 않을 때는 물통 및 저수조의 물을 완전히 제거해 주십시오.
- **분무되는 물입자에서 냄새가 날 때** : 이것은 수돗물에 함유되어 있는 염소에서 나는 냄새로 하루이상 지난 수돗물이나, 끓였다 완전히 식힌 물을 사용하시면 냄새가 줄어듭니다.
- **분무가 약하거나 안될 때** : 차가운 물이나 상부 물 공급으로 인하여 수위가 높아졌을 때, 분무가 약한 경우가 있습니다. 미지근한 물로 교체하거나, 수조부 내 물을 비운 후 사용해 주십시오.
- **청소후 분무가 안될 때** : 진동자에 이물질이 묻어 있습니다. 깨끗한 물로 저수조 및 물통 내부를 헹구고, 제공된 청소용 솔을 이용하여 진동자 표면을 닦고 사용하십시오.
- '약' 모드에서는 적은 양이 분무되어, 육안으로 감지하기 어렵지만 작동에는 이상이 없습니다.



# 사용방법 (전자식)

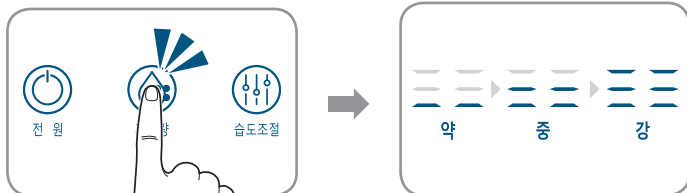
## '가습량 조절' 사용방법



- 초기 실내습도가 30% 미만일 경우, 가습량 조절 버튼으로 '강'을 선택하시면 실내습도를 빨리 올릴 수 있습니다.
- 초기 설정은 '중'으로 되어 있습니다.

- 가습량 조절 버튼을 눌러 가습량을 조절하십시오.

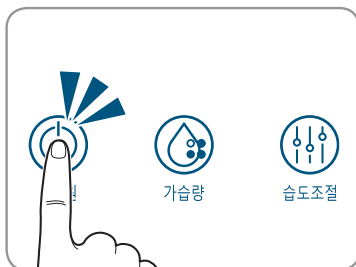
가습량 조절 버튼을 누르면 중 → 강 → 약의 순으로 반복하여 표시됩니다.



## 자동모드 사용방법

- 전원 버튼을 누르면 자동 가습모드로 설정됩니다.

- 자동 모드 시 설정습도 60%로 설정됩니다.
- 자동 모드 해제 조건은 가습량 및 습도조절을 설정 시 해당 설정으로 변경됩니다.

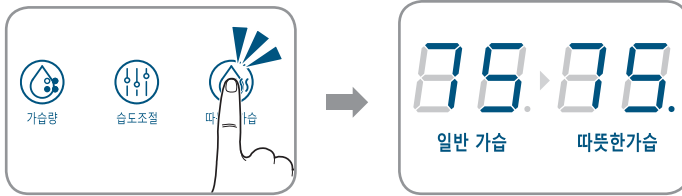


# 사용방법 (전자식)

## '따뜻한가습' 사용방법

- 따뜻한가습을 누를 때마다 '따뜻한가습' 표시가 켜짐/꺼짐을 반복합니다.

초기설정은 따뜻한가습으로 되어 있으며, 물을 일정 온도까지 가열하기 위하여 약 30분 정도의 시간이 필요합니다.



## '습도조절' 사용방법



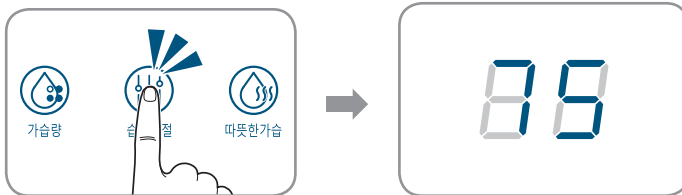
- 실내 습도를 사용자가 원하는 습도로 조절 가능합니다.
- 초기 설정 습도는 60%로 설정되어 있습니다.
- 습도조절 버튼을 누르면 희망 습도 조절이 가능합니다.

- 습도조절 버튼을 눌러 사용하십시오.

습도조절 : 희망 습도가 점등됩니다.

- 40 ~ Co(80) 까지 각 5% 단계로 조정 가능합니다.

(습도에 상관없이 40 → 45 → 50 → 55 → 60 → 65 → 70 → 75 → Co(80) 동작됩니다.)



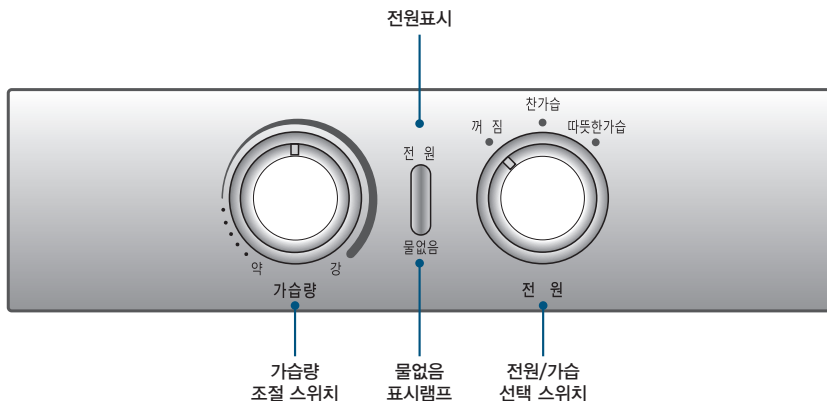
※ 희망 습도가 현재 실내습도보다 낮으면, 분무가 되지 않습니다. 습도조절 버튼을 눌러 현재 실내 습도 보다 높게 설정을 해주십시오.

※ 현재 습도가 희망 습도를 초과하게 되면 가습이 멈춘 후, 현재 습도와 희망 습도를 번갈아 표시합니다.





# 사용방법 (기계식)



## ● 가습량 조절 스위치

스위치를 돌려서 가습량을 조절할 수 있습니다.

## ● 전원/가습 선택 스위치

스위치를 돌려서 전원을 켜고 찬가습과 따뜻한가습을 선택할 수 있습니다.

## ● 전원 표시램프

전원 스위치를 오른쪽으로 돌리면 전원 표시램프가 켜집니다. (녹색 램프)

## ● 물없음 표시램프

정상 작동 시에는 램프가 꺼져 있다가 물이 부족하면 분무가 중단되고 적색 램프가 켜집니다.

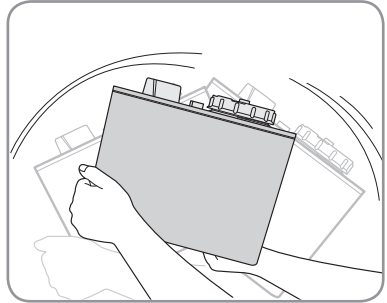
.....

# 청소방법

- ⚠️ 청소하기 전에 전원플러그를 반드시 빼주십시오.
- ⚠️ 수조부 내부 물의 온도가 뜨거울 경우 반드시 물이 식은 후에 청소하십시오.
- ⚠️ 2 Way 미세 가습 노즐, 수조부의 물통은 2일 1회 청소하여 주십시오.

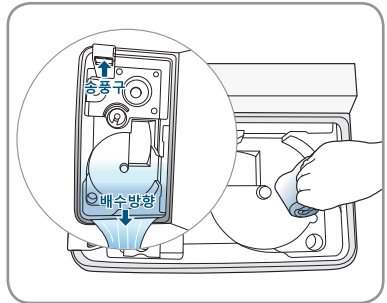
## 1 물통 청소 방법

- 수돗물을 물통 내부에 넣고 부드러운 헝겊으로 닦은 후, 물통을 흔들어 물때를 제거하십시오.
- ※ 일반세제나 비눗물을 사용하여 청소하지 마십시오. 진동자 손상의 원인이 및 가습입자와 함께 토출되어 인체 상해의 원인이 될 수 있습니다.



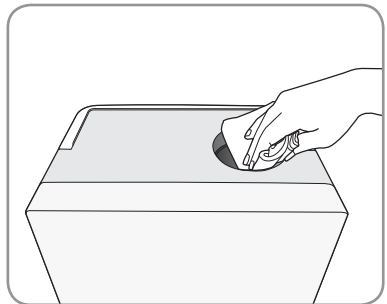
## 2 본체 청소방법

- ① 본체 내부의 물을 버려 주십시오.
  - ※ 배수 방향으로 물을 버려 주십시오.
  - ※ 송풍구 내로 물이 유입되지 않도록 주의 하십시오
- ② 본체 내부에 소량의 물이 묻어있을 수 있습니다.
  - ※ 부드러운 헝겊으로 물기를 제거하여 주십시오.
  - ※ 수위센서를 분해하면 제품 고장의 원인이 되므로 주의해 주십시오.



## 3 분무안내관 청소방법

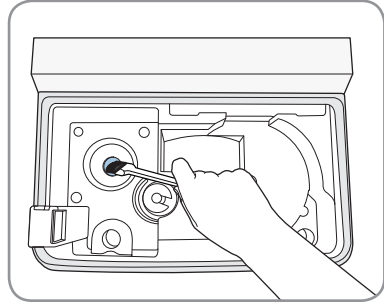
- 깨끗한 물로 헹궈 주신 후, 부드러운 헝겊으로 물때를 제거 해주십시오.



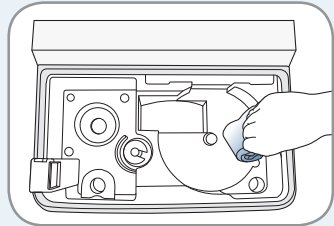


#### 4 진동자 청소방법

- 제공된 청소용 솔을 이용하여 진동자 표면을 부드럽게 닦아내고, 부드러운 헝겊을 이용하여 주변의 물때를 깨끗이 닦아 주십시오.
- 진동자 표면에 물때(백분현상)가 끼면 분무가 약해집니다.
- ※ 일반세제나 비눗물을 사용하여 청소하지 마십시오. 분무가 약해지거나 진동자가 손상됩니다.
- ※ 진동자 표면을 손가락으로 문지르거나 날카로운 물건으로 긁으면 분무가 약해지거나 고장의 원인이 됩니다.



- 진동자는 소모품이며, 수명은 표준 사용 조건에서 약 5,000 시간입니다.
- **장시간 보관 시**
  - 부드러운 헝겊으로 물통 및 노즐, 수조부 등에 남아있는 물기를 완전히 제거한 후 보관하십시오.



.....

# A/S를 요청하시기 전에...

## A/S를 요청하시기 전에 아래의 사항을 확인해 주십시오.

제품의 고장은 아니지만 사용법에 익숙하지 않거나 사소한 원인으로 가습기가 정상적으로 작동하지 않을 수 있습니다. 이런 때에는 다음의 사항에 대해 점검하신다면 서비스 센터의 도움 없이도 간단한 문제는 해결할 수 있습니다. 아래의 항목에 대해 점검하시고도 문제가 해결이 안되면 서비스 센터로 문의해 주십시오.

현 상	조 치 방 법
진동자 수조부에 흰색 이물질이 생겨요.	<ul style="list-style-type: none"> <li>• 수조부에 발생한 미세 물질은 인체에 무해합니다.</li> <li>• 깨끗한 물로 세척한 후 사용하십시오.</li> </ul>
바람이 나오는데 물입자가 나오지 않아요.	<ul style="list-style-type: none"> <li>• 희망 습도를 현재 습도보다 높게 선택하십시오.</li> <li>• 가습량이 '약'인지 확인하십시오.</li> <li>• 지하수를 사용하셨다면 수돗물로 교체하십시오.</li> <li>• 진동자 및 진동자 주변을 청소하십시오.</li> </ul>
가습량이 너무 작아요.	<ul style="list-style-type: none"> <li>• 지하수를 사용하셨다면 수돗물로 교체하십시오.</li> <li>• 제품 내부의 물이 얼었거나, 너무 차가운 물 또는 뜨거운 물을 사용하셨나요? (6℃ 이하의 물이나 35℃ 이상의 온수는 진동자 고장의 원인이 됩니다.)</li> <li>• 가습량이 약해졌을 시 진동자 표면의 이물질을 청소해 주십시오.</li> <li>• 진동자가 손상되었거나 수명이 다하지 않았나요? (진동자는 소모품입니다.)</li> </ul>
물입자에서 냄새가 나요.	<ul style="list-style-type: none"> <li>• 수돗물에 함유된 염소 성분의 냄새로 인체에 무해합니다. (끓였다 완전히 식힌 물, 하루정도 지난 수돗물을 사용하시면 냄새가 줄어듭니다.)</li> <li>• 제품 내부를 깨끗이 청소하십시오.</li> </ul>
물공급이 원활하지 않아요.	<ul style="list-style-type: none"> <li>• 물통을 본체에 제대로 놓아 주십시오.</li> <li>• 물통의 1/2이상 물을 넣어 주십시오.</li> </ul>
바닥이 젖어 있어요.	<ul style="list-style-type: none"> <li>• 2 Way 미세 가습 분무 노즐을 일치시켜 장시간 분무시키지 않았나요? - 2 Way 미세 가습 분무 노즐을 두 방향으로 분리하여 사용해 주십시오.</li> </ul>

A/S 문의 : 1577-2797



# 소비자 피해보상 안내/유상서비스

## 소비자 피해보상 안내 (제품보증기간:구입일로부터 1년 이내)

소비자의 피해유형		보상내역		
		보증기간 이내	보증기간 경과후	
부품보유 기간내 정상적인 사용중 자연 발생한 성능, 기능상의 고장 및 하자가 발생	구입 10일 이내에 중요한 수리를 요하는 경우	제품교환, 환불		
	구입 1개월 이내에 중요부품에 수리를 요하는 경우	제품교환		
	교환된 제품이 1개월 이내에 중요한 수리를 요하는 경우	환불		
	부품 교환 불가능시			
	수리 가능	하자 발생시	무상수리	유상수리
		동일한 하자에 대하여 수리했으나 3회째 발생 여러 부위의 교정으로 총 4회 수리 받았으나 고장이 재발(5회째)	제품교환, 환불	정액 감가상각한 금액에 10%를 가산하여 환불
		수리 불가능시		
		수리용 부품을 보유하고 있지 않아 수리가 불가능한 경우 소비자가 수리 의뢰한 제품을 분실한 경우		
소비자의 과실에 의한 고장	제품 구입시 운송과정 및 설치 중 발생한 피해	제품교환		
	수리가 가능한 경우	유상수리	유상수리	
기 타	수리용 부품을 보유하고 있지 않아 수리가 불가능한 경우	유상수리에 해당하는 금액정수 후 제품교환		
	천재지변에 의한 고장이 발생한 경우			
	사용전원의 이상 및 접속기기의 불량으로 인하여 고장이 발생한 경우			
	쿠첸의 위임을 받지 않은 사람의 수리/개조에 의한 고장	유상수리	유상수리	
	정상 사용시 마모되는 소모성 부품의 교환 제품의 하자가 아닌 외부원인에 의한 경우			

- ※ 명시되지 않은 사항은 소비자 피해 보상 규정에 따릅니다.
- ※ 명시되지 않은 사항은 소비자분쟁해결기준에 따릅니다.
- ※ 구입일자 확인이 안될 경우 제조년월일로부터 6개월이 경과한 날부터 품질보증 기간을 가산합니다.
- ※ 가정용 제품을 영업용도(영업활동, 비정상적인 사용환경 등)로 사용하거나, 산업용 제품인 경우에는 무상보증 기간을 6개월로 적용합니다.

## 유상서비스 (고객의 비용부담)에 대하여...

서비스 신청 시 다음과 같은 경우는 무상서비스 기간내라도 유상처리 됩니다.

- 1) 제품내에 이물질(물, 음료수, 커피, 장난감 등)하여 고장이 발생하였을 경우
- 2) 고객의 과실로 제품을 떨어뜨리거나 충격으로 인하여 제품 파손 및 기능상의 고장이 발생하였을 경우
- 3) 신나, 벤젠 등 유기용을 사용하여 외관 손상 및 변형이 된 경우
- 4) 쿠첸 정품이 아닌 부품 또는 소모품을 사용하여 제품 고장이 발생하였을 경우  
쿠첸 정품은 서비스 센터로 문의하여 지정된 서비스 센터에서 구입하신후 사용하십시오.
- 5) 사용전압을 오(誤)인가하여 제품 고장이 발생하였을 경우
- 6) 쿠첸이 제품을 임의로 분해하여 부속품이 분실 및 파손되었을 경우
- 7) 쿠첸 서비스 센터의 수리기술사가 아닌 사람이 제품을 수리 또는 개조하여 고장이 발생하였을 경우
- 8) 천재지변(낙뢰, 화재, 풍수해, 가스, 영해, 지진 등에 의해 고장이 발생하였을 경우
- 9) 쿠첸 제품 사용설명서내에 "안전을 위한 주의사항"을 지키지 않아 고장이 발생하였을 경우  
("안전을 위한 주의사항"을 잘 지키면 제품을 오래 사용할 수 있습니다.)
- 10) 기타 고객 과실에 의하여 제품 고장이 발생하였을 경우

# 제품보증서

## 제 품 보 증 서

제품명	쿠첸 가습기
모델명	
SER. NO.	
구입일자	년 월 일
고객성명	TEL.

보증  
기간  
1년  
이내

- 보증기간 동안 정상적으로 사용 도중에, 제품제조상의 결함으로 발생한 고장에 대하여 무상으로 교환하여 드립니다.
- 만일 고장인 경우는 당사로 연락해 주십시오.
- 다음의 경우는 보증기간 중이라도 유상으로 수리해 드립니다.
  - ▶ 사용상의 부주의 또는 부당한 수리와 개조에 의한 고장
  - ▶ 사용설명서에 명시된 사항의 불이행에 따른 고장
- 보증 기간 경과 후 수리 : 유상수리가 가능합니다.
- 수리를 요할 때는 구입일자가 기재된 본 보증서를 꼭 제시하십시오.
- 본 보증서는 국내에서만 적용됩니다.  
(This warranty is valid only in Korea.)
- 보증서는 재발행하지 않으므로 소중히 보관하십시오.



**쿠첸 순정품이 아닌 필터 및 부품을 사용하였을 경우  
발생한 문제는 책임질 수 없습니다.**

**(주)쿠첸**

충청남도 천안시 서북구 공단로 78-66 (성성동)



# 제품규격/폐가전제품 처리절차

## 제품규격

제품명	쿠첸 가습기	
	전자식	기계식
정격전원	AC220V,60Hz	
정격 소비전력	125W (찬가습 시 38W)	
분무방식	따뜻한가습, 찬가습	
최대분무량	350cc/hr (강 모드 기준 )	
연속분무시간	10시간 (강 모드 기준 )	
제품중량	3.5 kg	3.3 kg
물통용량	5.0 L	
제품크기	240(W) × 180(D) × 327(H) mm	

※ 제품의 성능 개선을 위하여 약간의 규격변동이 있을 수 있습니다.

## 폐가전제품 처리절차

### [ 신제품 구입시 ]

신제품을 구입하시고 폐가전제품 발생 시에는 고객 상담실(1577-2797)로 문의하시면 처리 방법을 안내해 드립니다.



### [ 단순 폐기시 ]

가전제품, 가구 등 대형 생활폐기물을 버리고자 할 경우에는 지역 주민센터로 연락하시면 됩니다.





A/S 고객센터 전국 대표 전화

전국 어디서나  
(지역번호 없이) **1577-2797**

방문 A/S 가능(일부 도서 산간 지역 제외)

평일 09:00~18:00까지/토요일 09:00~15:00까지 (단, 공휴일 제외)

온라인 인터넷 서비스 <http://www.cuchen.com>

제품 사용중 고장으로 인한 서비스가 필요하시면 연락하십시오.  
언제나 친절하고 빠르고 정확한 서비스를 제공합니다.

애프터 서비스를 받으시려면...

- **품질보증**: 보증기간은 구입일로부터 1년입니다.
- **수리용 성능부품의 최저 보유기간**: 쿠첸의 수리용 성능 부품(기능 유지의 목적에 필요한 부품)의 최저 보유기간은 제조가 끝난 후 7년으로 합니다.
- 서비스에 관한 사항은 서비스 센터에 문의하시면 신속히 해결하여 드리겠습니다.

- 쿠첸 순정품이 아닌 부품을 사용하였을 경우 발생한 문제는 책임질 수 없습니다.
- 제품 사양은 성능 향상을 위해 사전에 예고없이 변경될 수 있으며 실제와 약간 다를 수 있습니다.