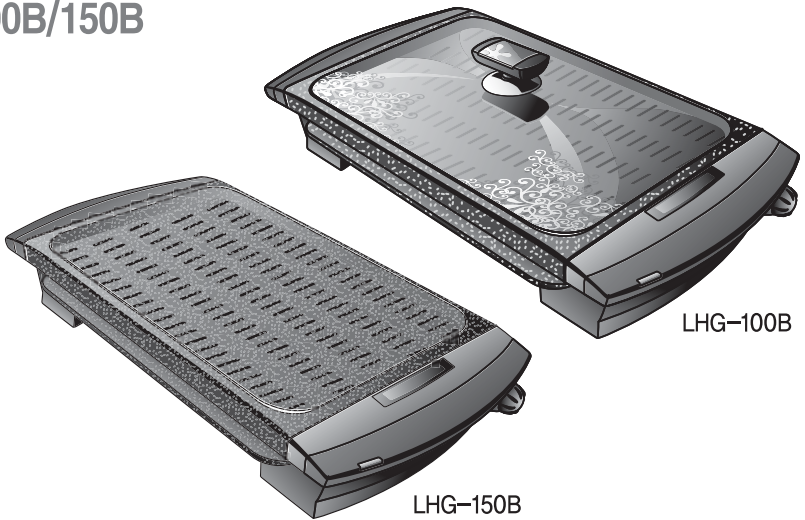


LIHOM

리홈 전기그릴팬

사용설명서

LHG-100B/150B



LHG-100B

LHG-150B

- 사용전에 "사용설명서"를 반드시 읽으시고 정확하게 사용하여 주십시오.
- 읽으신 후 누구나 언제든지 볼 수 있는 장소에 보관하여 주십시오.
- 본제품은 국내(대한민국)용입니다. 전원, 전압이 다른 국외에서는 사용할 수 없습니다.
- 외관은 품질 향상을 위하여 예고없이 변경될 수 있습니다.

리훤 고객 여러분께

저희 리훤 황동 마블 전기 그릴팬을 사용해 주셔서 감사합니다.
제품의 올바른 사용과 유지를 위해 본 사용설명서를 반드시 읽어보시기 바랍니다.
제품 사용시 문제가 발생 했을 때 본 사용설명서를 참고하시기 바라며
사용설명서에는 제품 보증서가 포함되어 있으므로 잘 보관해 주시기 바랍니다.

안전을 위한 주의사항

전원관련	02
설치관련	03
사용중에	05

제품의 특징

이런 점이 좋습니다.	06
각부의 명칭	07
온도조 절기의 기능	07

제품의 사용방법

사용방법	09
손질방법	10
보관방법	10

소비자 피해보상

A/S를 요청하시기 전에	11
소비자 피해보상 안내/ 유상서비스	12
제품보증서	13





안전을 위한 주의사항

사용자의 안전을 지키고 재산상의 손해를 막기 위한 내용입니다.
주의사항을 잘 읽고 올바르게 사용해 주십시오.



위험 ! 지시한 내용이 지켜지지 않으면 사망 또는 중대한 상해가 예상되는 경우



경고 ! 지시한 내용이 지켜지지 않으면 상당한 신체 상해 또는 물적 손해가 예상되는 경우



주의 ! 지시한 내용이 지켜지지 않으면 경미한 신체 상해 또는 물적 손해가 예상되는 경우

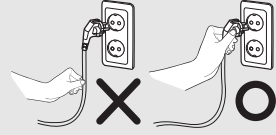
전원관련

위험 !

전원플러그 파손시 감전 및 고장이 될 수 있으므로 당사의 A/S 센터에 연락하여 유지관리 기술자에 의해 점검 또는 수리 하십시오



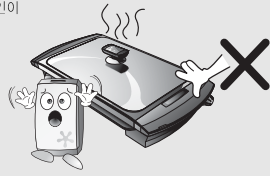
전원코드를 뽑을 때는 반드시 전원 플러그를 잡고 뽑으십시오.
감전 및 화재의 원인이 됩니다.



전원플러그에 묻어 있는 먼지나 이물질은 깨끗이 닦고 사용하십시오.
감전 및 화재의 원인이 됩니다.



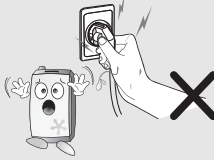
사용중이나 사용 직후에는 고온상태이므로 팬과 유리뚜껑을 만지지 마십시오.
화상의 원인이 됩니다.



수리 기술자 이외에는 절대로 분해 하거나 개조하지 마십시오.
고장, 화재, 감전의 원인이 됩니다.



전원플러그나 스위치는 물기가 있는 손으로 조작 또는 취급하지 마십시오.
감전, 발화의 원인이 됩니다.



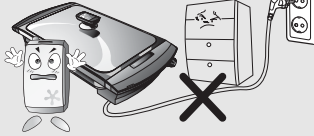
안전을 위한 주의사항

사용자의 안전을 지키고 재산상의 손해를 막기 위한 내용입니다.
주의사항을 잘 읽고 올바르게 사용해 주십시오.

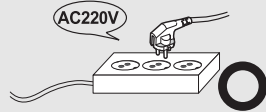
전원관련



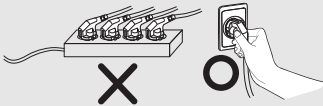
전원코드 위에 무거운 물건을 올려 놓거나 코드가 제품 바닥에 눌려지지 않도록 하십시오.
누전, 감전, 화재의 원인이 됩니다.



반드시 접지가 되어있는 정격 15 A 이상의 전용 콘센트를 사용해 주시고 교류 220 V 외에는 사용하지 마십시오.
감전 및 화재의 원인이 됩니다.



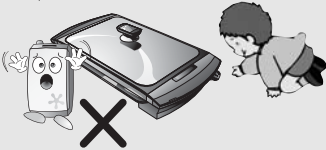
한개의 콘센트에 여러 전기제품을 동시에 꽂아 사용하지 마시고 전용콘센트를 사용하세요.



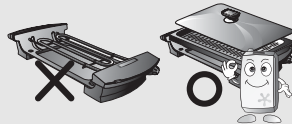
설치관련



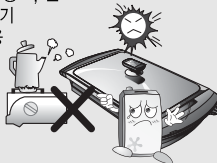
어린이가 혼자 사용하거나 어린이 손이 닿을 수 있는 곳에서 사용하지 마십시오.
감전, 상해의 원인이 됩니다.



물받이 및 팬없이 제품을 사용하지 마십시오.
화재 및 제품 파손의 원인이 됩니다.



직사광선이 닿는 장소, 온도가 높은 곳, 화기 근처에서는 사용하지 마십시오.
화재 및 변형의 원인이 됩니다.



물받이에 물을 채우고 사용 하십시오.
화재 및 변형의 원인이 됩니다.





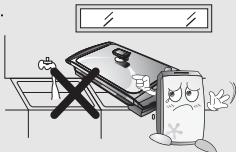
설치관련



위험

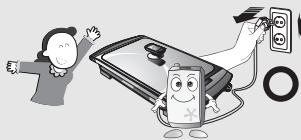
습기가 많은 곳을 피해 주십시오. 싱크대, 욕실 등 습기가 많은 곳이나 물이 튀는 곳에서는 사용하지 마십시오. 물에 닿으면 감전될 수 있으니 주의하십시오.

화재 및 고장의 원인이 됩니다.



정소할 때나 장시간 사용하지 않을 때는 전원 플러그를 빼 주십시오.

감전 및 상해의 원인이 됩니다.

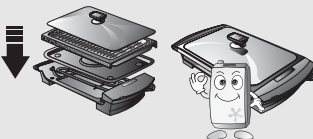


실외에서는 사용하지마세요.



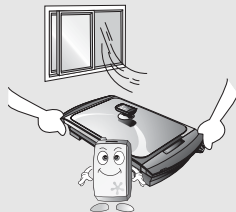
조립제결부는 완전히 체결하여 확인 후 사용하십시오.

고장, 화재, 감전의 원인이 됩니다.



경고

충분히 냉각시킨 후 제품을 이동하세요.



경사진 곳이나 불안정한 곳에서는 사용하지 마십시오

화상 및 고장의 원인이 됩니다.

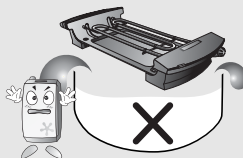


장판, 비닐 테이블クロス, 종이, 방석 등의 열에 약한 물건 위에서는 사용하지 마십시오.

화재 및 상해 제품 파손의 원인이 됩니다.



본체는 물에 담그지 마세요.



안전을 위한 주의사항

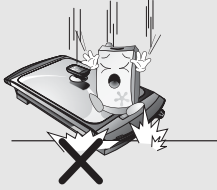
사용자의 안전을 지키고 재산상의 손해를 막기 위한 내용입니다.
주의사항을 잘 읽고 올바르게 사용해 주십시오.

설치관련



경고

제품에 심한 충격을 주거나 떨어뜨리지
마십시오.
제품의 고장, 파손
및 감전, 화재의 원
인이 됩니다.



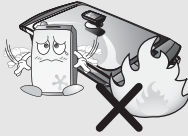
제품정소시 시너, 벤젠, 왁스 등을 사용하지
마십시오.

제품의 변색, 벗겨짐 등
제품외관에 손상의 원인
이 됩니다.

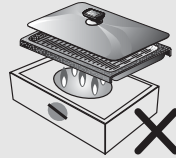


폐가전 제품 처리시 태우거나 묻지 마시고
지정된 처리장자에 의해 폐기 하십시오.

환경 오염 및 상해의
원인이 됩니다.



항동 마블 전기 그릴팬은 가스렌지나 숯불에
가열하지 마세요.

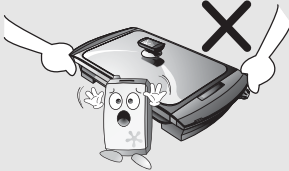


사용중예



위험

사용중에 제품을 이동하지 마십시오.
화상 및 감전의 원인이 됩니다.

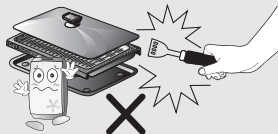


도시가스 등의 가스누출이 있을 때는 전원코드를
조작하지 말고 창문을 열어 환기를 시켜주십
시오.

화재, 화상의 원인이
됩니다.



항동 마블 전기 그릴팬의 코팅면을 손상시킬수
있는 쇠주걱, 쇠수세미, 쇠손가락등으로 긁지 마
십시오.



사용중에 이상한 소리나 냄새 또는 연기가 나면
즉시 전원플러그를 뽑고 고객센터실로 문의해
주세요.



☎ 1588-0090



이런 점이 좋습니다.

1 2중 안전장치 채용

- 과열방지 온도휴즈 등을 채용하여 안전성을 향상 시켰습니다.

2 수분공급 및 기름받이 채용

- 그릴팬 사용시 물받이로 기름이 흘러내려 기름에 의해 구워지는 현상을 방지하였으며, 물받이에 공급된 수분으로 부드럽고 맛있는 구이를 제공합니다.

3 특수 초강력 코팅 채용

- 조리면을 부식 처리 후 특수 코팅 처리하여 쉽게 벗겨지거나 음식물이 눌러 붙지 않습니다.

4 자동온도 조절기능 채용

- 약 50 °C에서 약 230 °C 까지 온도조절이 가능하므로 요리의 종류에 따라 원하시는 온도로 조리할 수 있도록 되어 있습니다.

5 팬 분리형 채용(물세척 용이)

- 본체에서 팬을 쉽게 분리할 수 있는 구조로 되어 있어 사용의 간편함과 청소 및 물세척의 편리성까지 갖추었습니다.

6 예열센서 채용

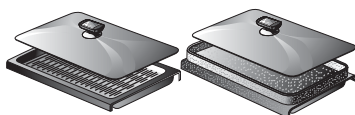
- 요리시점을 알려주는 예열센서를 채용하여 편리함을 더했습니다.

7 대용량 팬 사이즈

- 여러명이 동시에 요리를 즐길 수 있는 사이즈로 식탁의 즐거움을 더했습니다.

8 2가지 팬 채용(LHG-100B)

- 음식 종류에 따라 팬(전골팬, 그릴팬)을 선택하여 조리할 수 있도록 되어 있습니다.

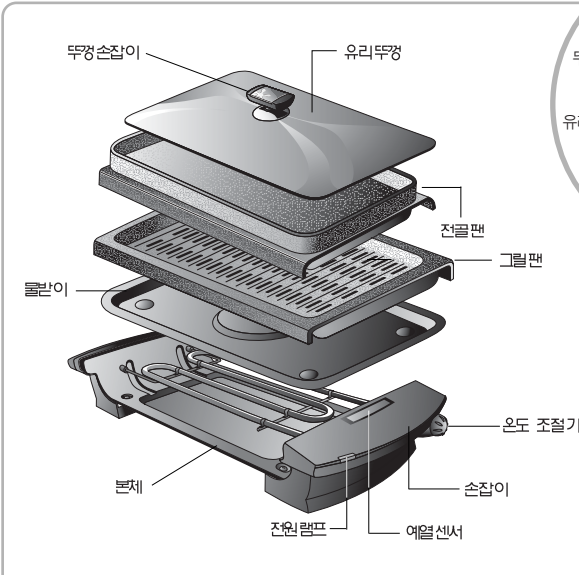


그릴팬

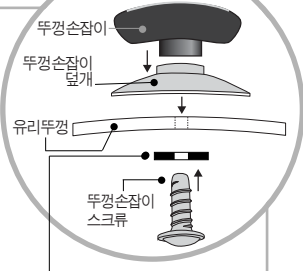
전골팬

제품의 특징

각부의 명칭 (LHG-100B)



뚜껑손잡이 조립순서



평와사-부드러운 면이 유리쪽으로 향하게 조립하세요. (거칠은 면이 유리뚜껑 쪽으로 향하면 파손우려가 있습니다.)

뚜껑손잡이 조립시 유리뚜껑과 뚜껑손잡이를 수평으로 맞추고 스크류를 끼운 후 손잡이를 돌려서 조립하여 주세요. (스크류가 손잡이와 같이 돌아갈 경우 더 이상 손잡이를 무리하게 돌리지 마세요.)

*뚜껑손잡이 조립시 무리한 힘을 가해 돌리면 유리뚜껑 파손의 위험이 있습니다.

[부속품]

- 유리뚜껑 손잡이
- 사용설명서



온도 조절기의 기능

꺼짐
 약 230℃ MAX
 약 50℃ MIN
 1, 2, 3, 4, 5
 약 160℃

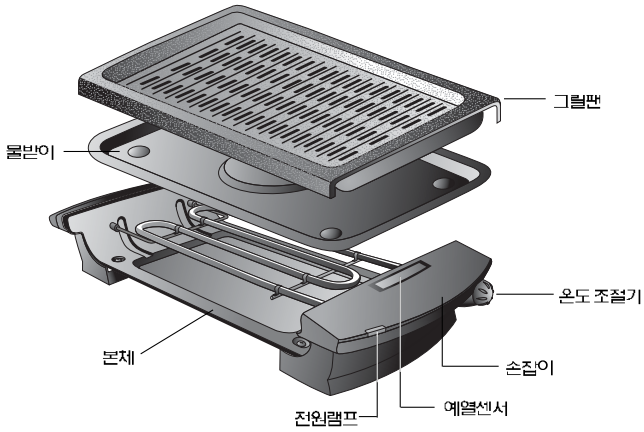
물보충방법

사용 중 약 1시간 마다 물받이를 확인하여 물을 채워 주세요.

1. 온도조절기의 다이얼을 꺼짐 상태에 놓아 주세요.
2. 충분히 식힌 후 팬을 들어올려 물받이를 확인합니다.
3. 물이 부족할 때에 물을 보충하여 주세요.
4. 물이 넘치지 않도록 약 400 ml 정도의 물을 채워 주세요.



각부의 명칭 (LHG-150B)



[부속품]

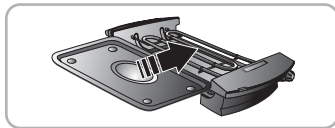
- 사용설명서



제품의 사용방법

① 본체에 물받이를 바르게 놓아 주세요.

- 본체바닥의 반사면에 물받이의 흡부위를 맞게 놓아 주세요.



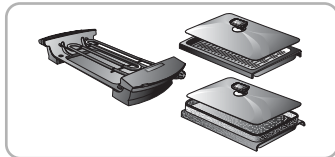
② 물받이에 물을 반드시 채워 주세요.

- 물이 넘치지 않도록 약 400 ml 정도의 물을 채워 주세요
- 사용중에는 약 1시간 마다 확인하여 물을 채워 주세요

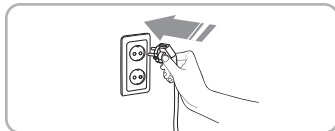


③ 사용하고자 하는 팬을 본체 위에 올려 주세요.

- 팬이 바르게 놓여 있는지 확인하여 주세요.
- 전골사용시 팬위로 과도하게 음식물을 넣고 사용시 물이 튀거나 넘칠 수 있으니 반드시 적정량을 넣고 사용해 주시고 물받침이 생길경우 유리뚜껑을 열어 놓으세요
- 전골팬은 튀김용이 아닙니다. 식용유를 사용하지 마십시오.

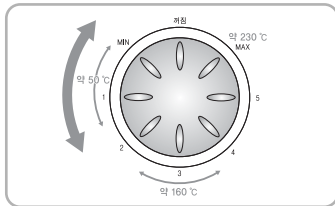


④ 반드시 접지가 되어있는 정격 15 A 이상의 전용 220 V용 콘센트에 꽂아 사용하십시오.



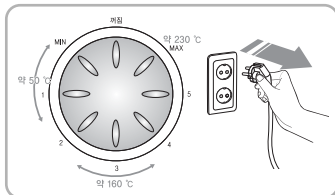
⑤ 온도조절기를 최대로 돌려 예열 후 원하는 온도에 맞추어 사용하십시오.

- 처음사용시 온도조절기를 최대에 맞추어 예열하면 요리를 할 수 있는 온도가 됩니다
- 눌러 붙는 경우 온도를 (약 4~5)로 내려 사용하세요
- 전원 램프가 켜져 있을 때 가열이 되고 있는 상태입니다.
- 전원 램프가 깜빡이는 것은 온도를 유지하기 위해 꺼짐/켜짐을 반복하는 것입니다.
- 예열센서가 밝은 주황색으로 바뀐후 요리를 시작하세요.



⑥ 요리가 끝나면 다이얼을 꺼짐 상태에 놓고 콘센트에서 전원 플러그를 빼 주세요.

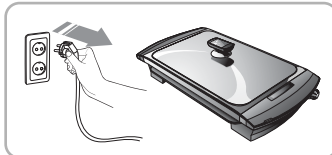
- 사용 중이나 사용 직후에는 고온상태이므로 팬과 물받이를 만지지 마세요.





손질방법

- ① 전원플러그를 콘센트에서 뺀 후 손질하세요.



- ② 시너, 벤젠 등 유기용제와 거친 수세미, 금속성 수세미, 솔, 연마제 등을 사용하면 제품파손의 원인이됩니다.



- ③ 사용중이나 사용 직후에는 고온상태 이므로 완전히 식은 후 손질하세요.

물받이, 팬

- 부드러운 천에 식기용 세제를 사용하여 물에 담구어 세척하세요.

본체

- 부드러운 천이나 키친타올로 닦아 주세요.
- 히터부는 젖은 상태로 보관시 녹발생의 우려가 있으므로 물기를 마른수건으로 닦아서 보관해 주십시오.

보관방법

- ① 외부와 내부를 깨끗이 청소 하세요.
- ② 제품의 물기를 완전히 제거 하세요.
· 부드러운 마른 천으로 닦거나 서늘한 그늘에서 완전히 말려 주세요.
- ③ 포장하여 보관 하세요.
· 제품을 포장 상자에 담아 습기가 없는 곳에 보관하세요.



주의

※싱크대용 세제이외의 것이나 연마분 또는 금속 "수세미, 칼날 등은 사용치 마십시오."
(코팅면을 손상시킬수도 있습니다.)

※팬을 손질할때는 반드시 몸체에서 분리하십시오.

※산성세제는 사용치 마십시오.

A/S를 요청하시기 전에...



A/S를 요청하시기 전에 아래의 사항을 확인해 주십시오.

※ 제품의 고장은 아니지만 사용방법에 익숙하지 않거나 사소한 원인으로 전기그릴이 정상적으로 작동하지 않을 수도 있습니다. 이런 때에는 아래항목에 대해 점검하신다면 서비스 센터의 도움 없이도 간단한 문제는 해결할 수 있습니다.
아래의 항목에 대해 점검하시고도 문제 해결이 안되면 서비스센터(1588-0090)로 문의해 주십시오.

현상	확인해주세요.	조치방법
전원이 들어오지 않을때	<ul style="list-style-type: none"> · 전원플러그가 제대로 꽂혀 있습니까? · 온도조절기가 꺼짐의 위치에 놓여 있지 않습니까? 	<ul style="list-style-type: none"> · 전원플러그를 제대로 꽂으세요. · 온도조절을 가열 위치에 놓아주세요.
음식물이 눌러 붙을 때	<ul style="list-style-type: none"> · 팬 바닥에 이물질이 있는 그대로 요리 하시지 않았습니까? · 높은 온도에서 무리하게 요리 하시지 않았습니까? 	<ul style="list-style-type: none"> · 팬 바닥의 이물질을 제거해 주세요. · 온도를 낮추어 요리하세요.
사용중인 후라이팬의 열이 강할때	<ul style="list-style-type: none"> · 온도조절기의 설정이 높지 않습니까? 	<ul style="list-style-type: none"> · 온도조절기의 설정을 내려 주십시오. · 만약 온도조절기의 레버를 내려도 열이 줄어들지 않으면 고객센터로 문의하십시오.
팬의 열이 약할 때	<ul style="list-style-type: none"> · 온도조절기의 온도설정이 너무 낮지 않습니까? · 전원이 220 V 입니까? 	<ul style="list-style-type: none"> · 온도를 높여 요리하세요. · 220 V 콘센트에 전원 플러그를 꽂아주세요.
가열 중에 소리가 날 때	<ul style="list-style-type: none"> · 내부에 물이 남아 있지 않습니까? 	<ul style="list-style-type: none"> · 물을 완전히 건조시켜 주세요.

소비자 피해 보상안내 / 유상서비스

소비자 피해보상안내 (제품보증기간 : 구입일로부터1년이내)

소비자의 피해유형		보상내역		
		보증기간 이내	보증기간 경과후	
부품보유 기간내 정상적인 사용중 자연 발생한 성능, 기능상의 고장 및 하자가 발생	구입 10일 이내에 중요한 수리를 요하는 경우	제품교환, 환불	제품교환	
	구입 1개월 이내에 중요부품에 수리를 요하는 경우	제품교환		
	교환된 제품이 1개월 이내에 중요한 수리를 요하는 경우	환불		
	부품 교환 불가능시			
	수 리 가 능	하자 발생시	무상수리	유상수리
		동일한 하자에 대하여 수리했으나 4회째 발생 여러 부위의 고장으로 총 4회 수리 받았으나 고장이 재발(5회째)	제품교환, 환불	정액 감가상각한 금액에 10%를 가산하여 환불
	수리 불가능시			
	수리용 부품을 보유하고 있지않아 수리가 불가능한 경우			
	소비자가 수리 의뢰한 제품을 분실한 경우			
제품 구입시 운송과정 및 설치 중 발생한 피해	제품교환			
소비자의 과실에 의한 고장	수리가 가능한 경우	유상수리	유상수리	
	수리용 부품을 보유하고 있지 않아 수리가 불가능한 경우	유상수리에 해당하는 금액정수 후 제품교환		
기 타	천재지변에 의해 고장이 발생한 경우	유상수리	유상수리	
	사용전원의 이상 및 접속기기의 불량으로 인하여 고장이 발생한 경우			
	리튬의 위임을 받지않은 사람의 수리/개조에 의한 고장			
	정상 사용시 마모되는 소모성 부품의 교환			
	제품의 하자가 아닌 외부원인에 의한 경우			

- ※ 명시되지 않은 사항은 소비자 피해 보상 규정에 따릅니다.
- ※ 상기 보상 규정은 재정경제부 고시 제 2002-23호 규정에 의거 합니다.
- ※ 구입일자 확인이 안될 경우 제조년월일로부터 6개월이 경과한 날부터 품질보증 기간을 기산합니다.
- ※ 가정용 제품을 영업용도(영업활동, 비정상적인 사용환경 등)로 사용하거나, 산업용 제품인 경우에는 무상보증 기간을 6개월로 적용합니다.

유상서비스 (고객의 비용부담)에 대하여...

- 서비스 신청시 다음과 같은 경우는 무상서비스 기간내라도 유상처리 됩니다.
- 1) 제품내에 이물질(물, 음료수, 커피, 장난감 등)하여 고장이 발생하였을 경우
 - 2) 고객의 과실로 제품을 떨어뜨리거나 충격으로 인하여 제품 파손 및 기능상의 고장이 발생하였을 경우
 - 3) 시너, 벤젠 등 유기용제를 사용하여 외관 손상 및 변형이 된 경우
 - 4) 리튬 정품이 아닌 부품 또는 소모품을 사용하여 제품 고장이 발생하였을 경우
리튬 정품은 서비스 센터로 문의하여 지정된 서비스 센터에서 구입하신 후 사용하십시오.
 - 5) 사용전압을 오(誤)인기하여 제품 고장이 발생하였을 경우
 - 6) 고객이 제품을 임의로 분해하여 부품이 분실 및 파손되었을 경우
 - 7) 리튬 서비스 센터의 수리기사가 아닌 사람이 제품을 수리 또는 개조하여 고장이 발생하였을 경우
 - 8) 천재지변(낙뢰, 화재, 풍수해, 가스, 영해, 지진 등에 의해 고장이 발생하였을 경우
 - 9) 리튬 제품 사용설명서에 "안전을 위한 주의사항"을 지키지 않아 고장이 발생하였을 경우
("안전을 위한 주의사항"을 잘 지키면 제품을 오래 사용할수 있습니다.)
 - 10) 기타 고객 과실에 의하여 제품 고장이 발생하였을 경우

제품보증서

- 정상적인 사용중 제품제조상의 결함으로 하자가 발생한 고장에 대해서는 보증기간에 한해 무상으로 교환하여 드립니다.
- 만일 고장인 경우는 A/S 고객 센터로 연락해 주십시오.
- 다음의 경우는 보증기간 중이라도 유상으로 수리해 드립니다.
 - ▶ 사용상의 부주의 또는 부당한 수리와 개조에 의한 고장
 - ▶ 사용설명서에 명시된 사항의 불이행에 따른 고장
- 보증 기간 경과 후 수리 : 유상수리가 가능합니다.
- 수리를 요할 때는 보증서를 꼭 제시하십시오.
- 본 보증서는 국내에서만 적용됩니다.
(This warranty is valid only in Korea.)
- 보증서는 재발행하지 않으므로 소중히 보관하십시오.

- A/S 고객 센터
: 1588-0090(국번없이)



리홈 순정품이 아닌 부품을 사용하였을 경우 발생한 문제는 책임질 수 없습니다.

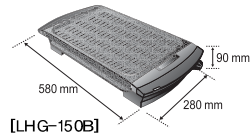
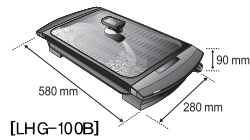
주식회사 리홈

충남 천안시 서북구 성성동 287-3

제품규격

제품명	전기 그릴	
모델명	LHG-100B	LHG-150B
정격 전압	220 V ~, 60 Hz	
소비전력	1,500 W	
온도조절범위	약 50 °C 에서 약 230 °C	
제품중량	7.2 kg	5.2 kg
본체크기	580 mm X 280 mm X 90 mm	

※ 제품의 성능 개선을 위하여 약간의 규격변동이 있을 수 있습니다.



폐가전제품 처리절차

[신규제품 구입시]

신제품을 구입하시고 폐 가전제품 발생시는 고객상담실(1588-0090)로 문의 하시면 무상으로 회수 처리해 드립니다.



[단순 폐기시]

가전제품, 가구 등 대형 생활 폐기물을 버리고자 할 경우에는 지역 동사무소로 연락하시면 됩니다.



life is LiHOM

A/S 문의

1588-0090

사용중 불편한 점이나 의문사항이 있을 경우 전화 주시기 바랍니다.
(전국공통, 가동시간 09:00 ~ 18:00
토요일, 공휴일 제외)

제 조 국 : 한 국

판 매 원 : 주식회사 리홈

주 소 : 충남 천안시 서북구 성성동 287-3

고객상담실 : 080-730-2580

(전국공통, 가동시간 09:00 ~ 18:00)