

LIHOM

고객카드

제품명 : 전기보온포트
 모델명 :
 판매일 : 년 월 일
 고객성명 : 전화: 주소:

보증기간
1년

1. 제품 판매시에 기재사항을 반드시 작성하여 고객에게 전달하여 주십시오.
2. 고객카드는 대리점에서 고객 관리용으로 활용해 주십시오.

• 기념일 정보 & 제품 보유 현황

생년월일	양·음	결혼기념일	양·음
제품명	전기보온밥솥	전기압력	전기다리미
사용기간	년	년	년
제조회사			

* 상기 내용은 보다 나은 고객 서비스를 위해 활용됩니다.

• 특기사항

제품보증서

제품명 : 전기보온포트
 구매일 : 년 월 일
 고객성명 : 전화: 주소:
 대리점상호 : 전화: 주소:

보증기간
1년

- 수리를 의뢰할 때는 구입일자가 기재된 본 보증서를 제시해야 충분한 서비스를 받으실 수 있으므로 잘 보관하시기 바랍니다.

주요부품 보유기간

- 전기히터, 선풍기, 가습기 5년
- 보온밥솥 4년
- 압력밥솥, 다리미, 식기건조기, 전기포트, 보온포트 3년

1. 본 제품에 대한 품질보증은 보증서에 기재된 내용으로 보증 혜택을 받습니다.
2. 무상 보증 기간은 구입일로부터 산정되므로 구입일자를 기재 받으시기 바랍니다. (구입일자 확인이 안될 경우 제조년월일 기준으로 6개월이 경과한 날로부터 품질보증기간을 가산한다.)
3. 가정용 제품을 영업용도(영업활동, 비정상적인 사용환경 등)로 사용하거나, 산업용 제품의 경우에는 무상보증 기간을 6개월로 적용합니다.
4. 이 보증서는 재발행되지 않습니다.

• 상기 이외 제품은 유사 제품의 기준에 준합니다.

소비자 피해보상 안내

소비자 피해 유형		보상 내역	
		보증기간 이내	보증기간 경과 후
정상적인 사용 상태에서 자연 발생한 성능, 기능상의 고장 발생시 (부품보유 기간 이내)	구입 10일 이내에 중요한 수리를 요하는 경우	제품교환 또는 구입가 환불	
	구입 1개월 이내에 중요 부품에 수리를 요하는 경우	제품교환	
	교환된 제품이 1개월 이내에 중요한 수리를 요하는 경우	구입가 환불	
	수리 하자 발생시	무상수리	유상수리
	가능 동일하자에 대하여 수리했으나 고장이 재발(4회째), 주방용품(2회)		
소비자의 고의, 과실에 의한 성능, 기능상의 고장	수리 불가능시	제품교환 또는 구입가 환불	정액감가상각한 금액에 10%를 가산하여 환불
	수리용 부품을 보유하고 있지 않아 수리가 불가능한 경우		
	소비자가 수리 의뢰한 제품을 사업자가 분실한 경우	제품교환	
소비자의 고의, 과실에 의한 성능, 기능상의 고장	제품구입시 운송과정 및 제품 설치 중 발생한 피해	제품교환	
	수리가 가능한 경우	유상수리	유상수리
		유상수리에 해당하는 금액징수 후 제품교환	별도 정하는 당사 기준에 한함
<ul style="list-style-type: none"> • 천재지변(화재, 연해, 가스, 지진, 풍수해 등)에 의해 고장이 발생하였을 경우 • 사용상 정상 마모되는 소모성 부품을 교환하는 경우 • 사용전원의 이상 및 접속기기의 불량으로 인하여 고장이 발생하였을 경우 • 기타 제품 자체의 하자가 아닌 외부 원인으로 인한 경우 • (주)부방테크론 대리점이나 서비스센터의 수리기사가 아닌 사람이 수리 또는 개조하여 고장이 발생하였을 경우 		유상수리	유상수리

전기보온포트 사용설명서

LP-W320M



• 사용 전에 “안전한 사용을 위한 주의사항” 을 반드시 읽으시고 정확하게 사용하여 주십시오.

• 읽으신 후 누구나 언제라도 볼 수 있는 장소에 보관하여 주십시오.

• 본 제품은 국내(대한민국)용입니다. 전원, 전압이 다른 국외에서는 사용할 수 없습니다.

※ 외관은 품질향상을 위하여 예고없이 변경될 수 있습니다

차례

안전한 사용을 위한 주의사항 3~6
(반드시 읽고 사용하십시오.)

각 부분의 이름 7
 사용방법 8~13
 청소방법 14
 고장시 확인사항 15
 제품규격 15
 제품보증서 16

사용 중이나 사용 후에는 제품이 뜨거우므로 화상을 입지 않도록 주의하십시오. 특히 어린이가 직접 제품을 만지지 않도록 주의해 주십시오.

안전한 사용을 위한 주의사항

- 다음 표시되어 있는 사항들은 제품을 안전하고 정확하게 사용하여 예상치 못한 위험이나 손해를 예방하기 위한 것이므로 반드시 지켜주시기 바랍니다.
- 안전과 관련된 주의사항은 잘못 사용하면 예상되는 위험과 손해의 크기정도 그리고 위험발생의 긴급정도에 따라서 다음과 같이 구분하고 있습니다.

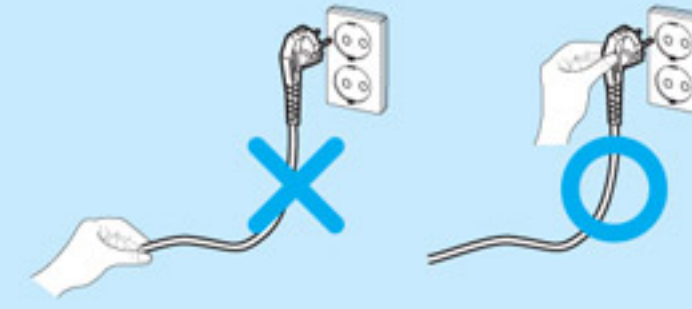
⚠ 경고 표시사항을 위반할 경우 심각한 상해나 사망이 발생할 가능성이 있는 경우
⚠ 주의 표시사항을 위반할 경우 경미한 상해나 제품손상이 발생할 가능성이 있는 경우

⚠ 이 그림기호는 위험을 끼칠 우려가 있는 사항과 조작에 대하여 주의를 환기시키기 위한 기호입니다. 이 기호가 있는 부분은 위험발생을 피하기 위하여 주의 깊게 읽고 지시에 따라야 합니다.

⚠ 경고

전원

- 전원코드를 뽑을 때는 반드시 전원플러그를 잡고 뽑으십시오.
 • 감전 및 화재의 원인이 됩니다.



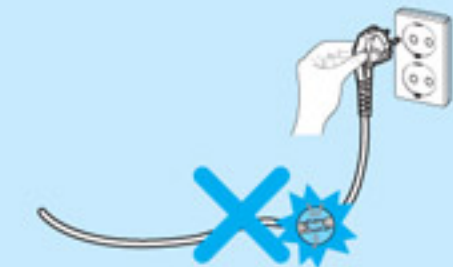
- 전원코드를 꽂거나 뺄 때는 반드시 손의 물기를 제거한 후 꽂거나 빼십시오.
 • 감전의 원인이 됩니다.



- 전원플러그에 묻어 있는 먼지나 이물질을 깨끗이 닦고 사용하십시오.
 • 감전 및 화재의 원인이 됩니다.



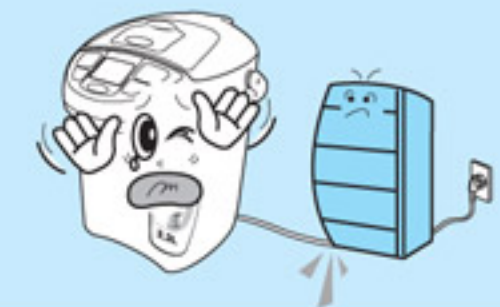
- 코드 및 전원플러그가 파손되거나 흔들릴 때는 사용하지 마십시오.
 • 감전 및 화재의 원인이 됩니다.
 • 구입처 및 서비스 센터에 연락하여 교환하십시오.



- 전원코드를無理하게 구부리거나, 묶거나, 잡아 당기지 마십시오.
 • 감전 및 화재의 원인이 됩니다.



- 전원코드 위에 무거운 물건을 올려 놓거나 코드가 제품에 눌리지 않게 하십시오.
 • 감전 및 화재의 원인이 됩니다.



안전한 사용을 위한 주의사항

⚠ 경고

전원

- 정격 10A 이상의 콘센트를 단독으로 사용하십시오.
 - 이상과열로 화재의 원인이 됩니다.
- 사용하지 않을 때는 전원코드를 콘센트에서 뽑아 주십시오.
 - 이상과열로 화재의 원인이 됩니다.
- 연결 플러그를 입에 넣지 마십시오. 특히 유아가 잘못해서 입에 넣지 않도록 주의해 주십시오.
 - 감전이나 부상의 원인이 됩니다.

⚠ 경고

설치

- 싱크대, 목욕탕 등 제품에 물이 들어 갈 수 있는 곳이나 화학성 물질이 있는 곳에서는 사용하지 마십시오.
 - 감전 및 화재의 원인이 됩니다.
- 떨어지거나 넘어지지 않도록 경사진 곳이나 침대같은 부드러운 표면 위에 놓지마시고 항상 바닥이 평평한 곳에 놓아두십시오.
 - 화상 및 상해의 원인이 됩니다.
- 어린이가 혼자 사용하거나 어린이 손에 닿을 수 있는 곳에서 사용하지 마십시오.
 - 화상 및 감전, 상해의 원인이 됩니다.
- 전원코드에 발이 걸리지 않도록 하고, 전원코드가 테이블이나 카운터위에 놓이지 않도록 하십시오. (특히, 어린이를 주의 하십시오.)
 - 화상 및 상해의 원인이 됩니다.

안전한 사용을 위한 주의사항

⚠ 경고

⚠ 주의

설치

- 난로나 가스레인지 같은 화기 근처 및 인화물질이 있는 장소에서는 사용하지 마십시오.
 - 화재 및 감전, 제품변형의 원인이 됩니다.
- 가구, 베개, 침대, 옷, 커튼 등 증기에 의해 변형이 있을수 있는 곳이나 벽면 등에는 15cm이상 간격을 두고 설치 하십시오.

⚠ 경고

사용

- 물이 끓은 직후에는 뚜껑을 열지 마십시오. 뚜껑을 열때 나오는 증기에 주의하여 주십시오.
 - 화상의 원인이 됩니다.
- 물끓임 용도 이외의 다른 용도로는 절대 사용하지 마십시오.
 - 티백이나 차잎을 넣어 끓이거나 인스턴트 식품을 조리하면 거품이 일고 내용물이 넘쳐 흐르는 경우가 있습니다. 또한 전동펌프 내에 이물질이 막혀 물이 나오지 않거나 용기내부가 변색되며 부식될 수 있습니다.
- 증기구를 행주 등으로 덮지 마십시오.
 - 뜨거운 물이 넘쳐 흘러 화상을 입을 우려가 있습니다.
- 제품을 넘어뜨리거나 떨어뜨리지 마십시오.
 - 기울이거나 넘어뜨리면 급수구와 증기구에서 뜨거운 물이 넘쳐 흘러 화상을 입을 우려가 있습니다.
- 보냉용(얼음 등)으로는 사용하지 마십시오.
 - 내부의 전기부품에 물이나 이슬이 맺혀 고장의 원인이 됩니다.
- 만수준금 이상 물을 붓지 마십시오.
 - 물이 끓어 넘쳐 화상의 위험이 있습니다.
- 뚜껑을 강하게 닫지 마십시오.
 - 물이 끓어 넘쳐 화상의 위험이 있습니다.
- 물이 나오는 도중에 본체를 돌리지 마십시오.
 - 증기구나 급수구에서 물이 튀어 화상의 위험이 있습니다.

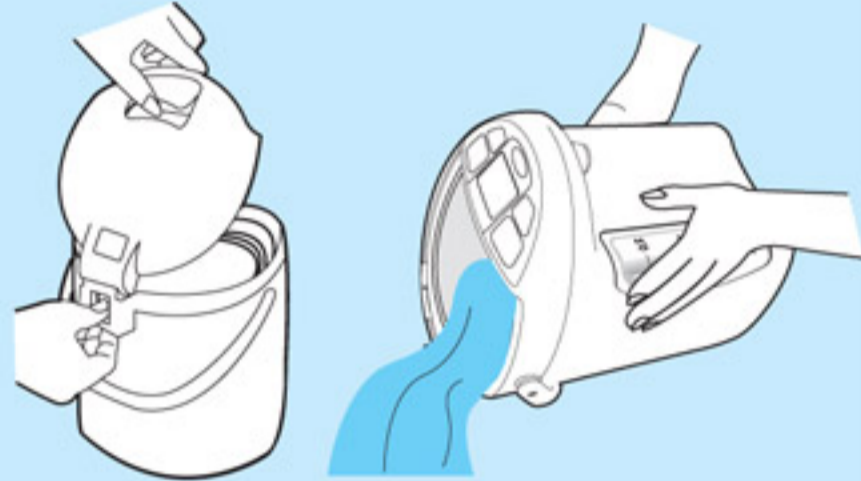


안전한 사용을 위한 주의사항

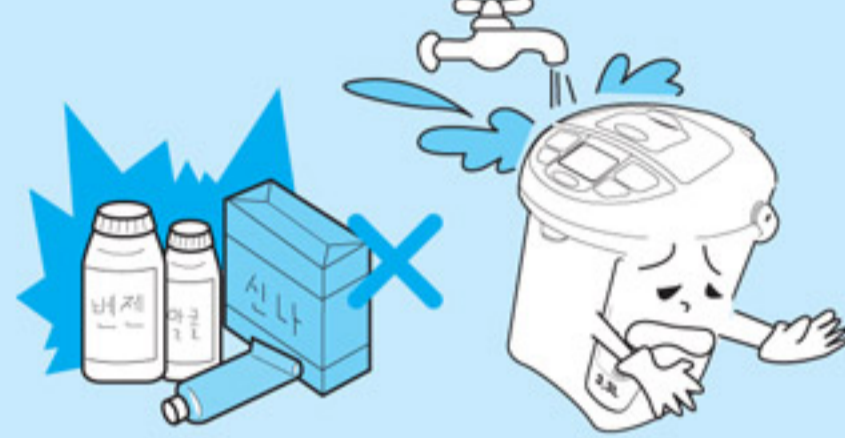
청소 및 보관

⚠ 경고

- 윗 뚜껑을 분리하여 물을 버리십시오.
• 윗 뚜껑이 빠지면 뜨거운 물 등에 화상을 입을 수 있습니다.



- 물을 직접 뿌려 청소하거나 벤젠, 신나, 알콜 등으로 닦지 마십시오.
• 감전 및 변형, 변색의 원인이 됩니다.

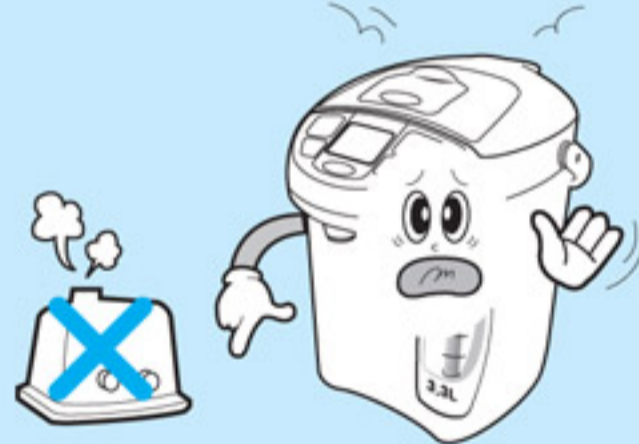


⚠ 주의

- 손질은 제품이 식은 후에 하십시오.
• 고온부에 닿으면 화상의 원인이 됩니다.

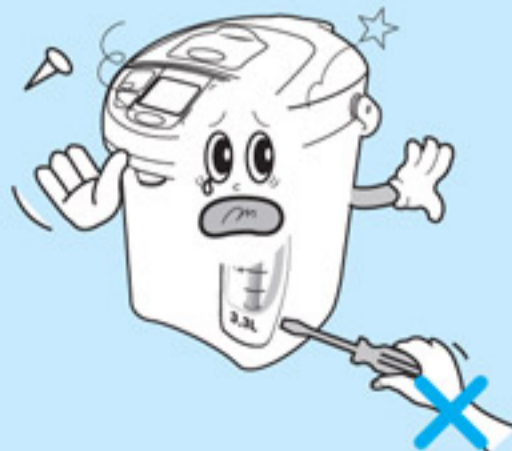


- 먼지 또는 습기가 많은 곳에 보관하지 마십시오.
• 감전 및 화재, 제품변형의 원인이 됩니다.



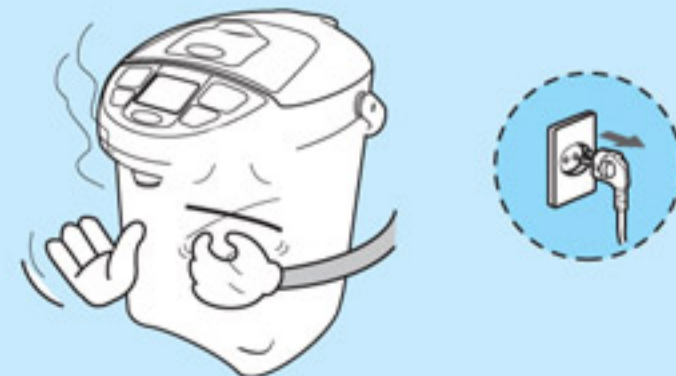
⚠ 경고

- 제품을 분해, 수리, 개조하지 마십시오.
• 감전 및 화재의 원인이 됩니다.

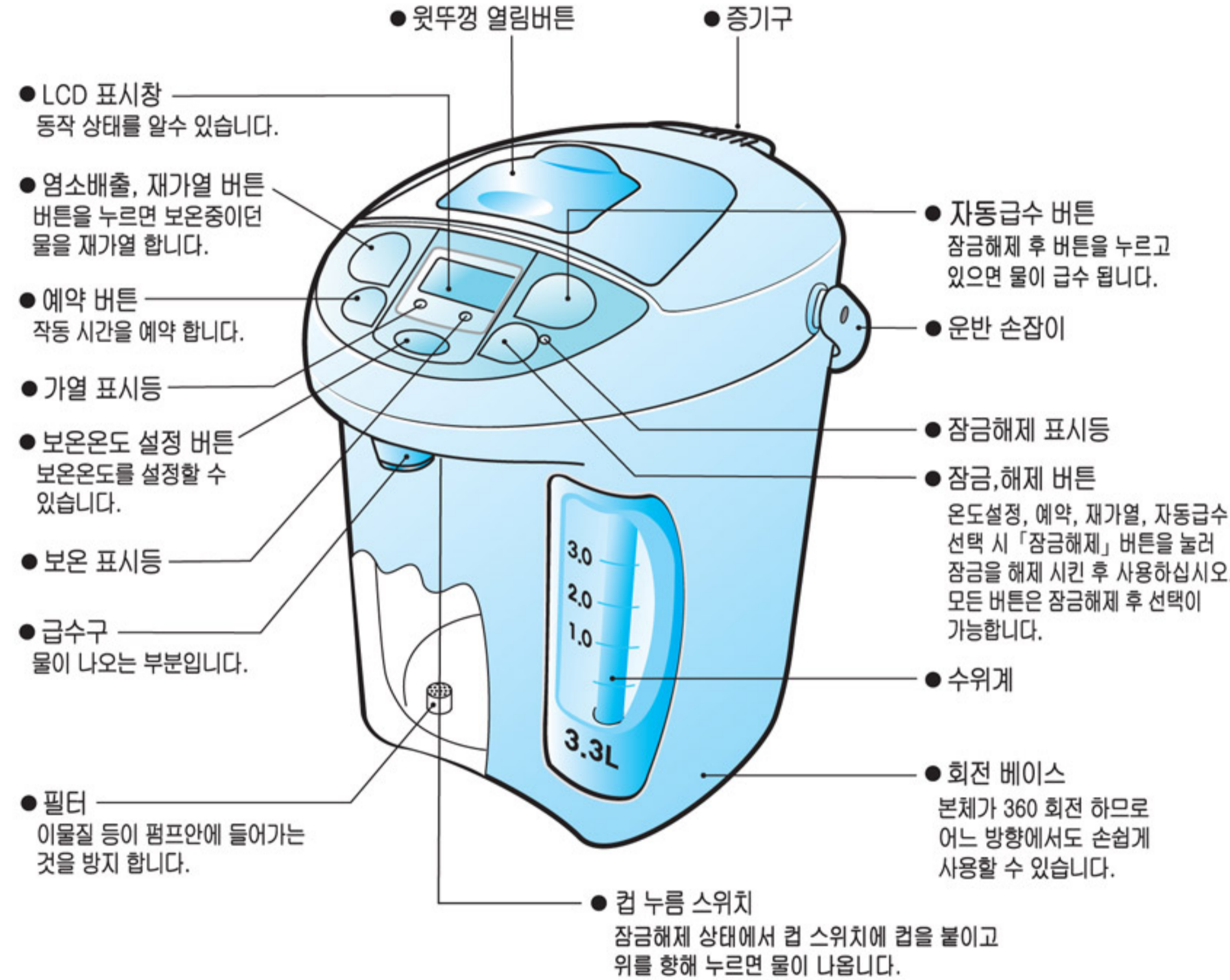


⚠ 주의

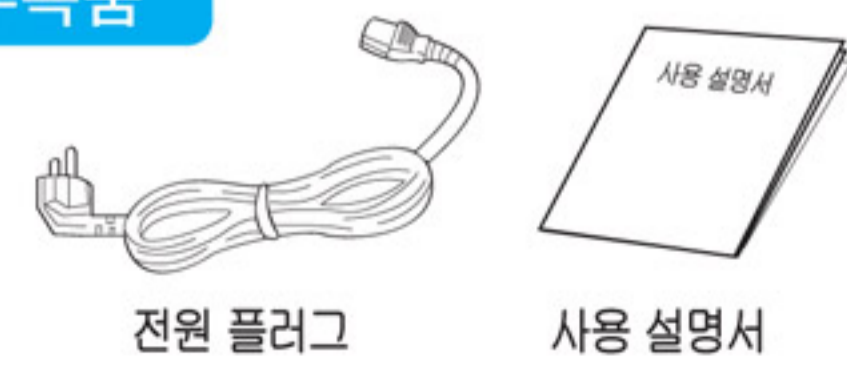
- 이상한 소리, 냄새, 연기가 나면 전원플러그를 빼고 서비스센터로 연락하십시오.
• 감전 및 화재의 원인이 됩니다.



각 부분의 이름



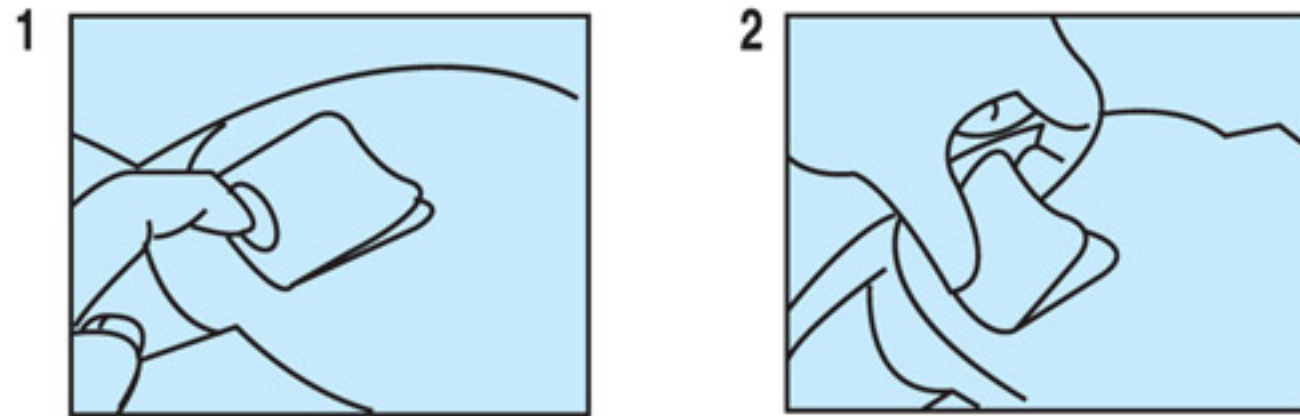
부속품



사용방법

처음 사용하실 때나 오랜 기간 사용하지 않다가 사용하실 경우에는 한번 물을 끓이고 잠금 해제하여 자동 급수 버튼을 눌러 물을 따라 버린 후 사용해 주십시오.
 제품을 처음 사용하실 때는 플라스틱 등의 냄새가 나는 경우가 있으나 몇번 사용하시면 없어집니다.

1. 윗 뚜껑을 열어 주십시오.



윗뚜껑 열림 버튼의 홈을 눌러 들어 올리면 윗 뚜껑이 열립니다.

2. 윗 뚜껑을 열고 물을 넣습니다.



- 별도의 용기(주전자 등)로 물을 넣어 주십시오.
 - 수도꼭지에서 직접 물을 넣지 마십시오. (넘치면 쇼트, 감전의 위험이 있습니다)
 - 본체 및 조작판에 물이 튀지 않도록 주의 하십시오. (감전, 고장의 원인이 됩니다.)



- ▲ FULL (최대만수)
 - 최대 만수 표시 이상 물을 넣지 마십시오. (끓는 물이 넘쳐 흘러 위험합니다)



급수눈금(최저수위) 이하로는 사용하지 마세요.

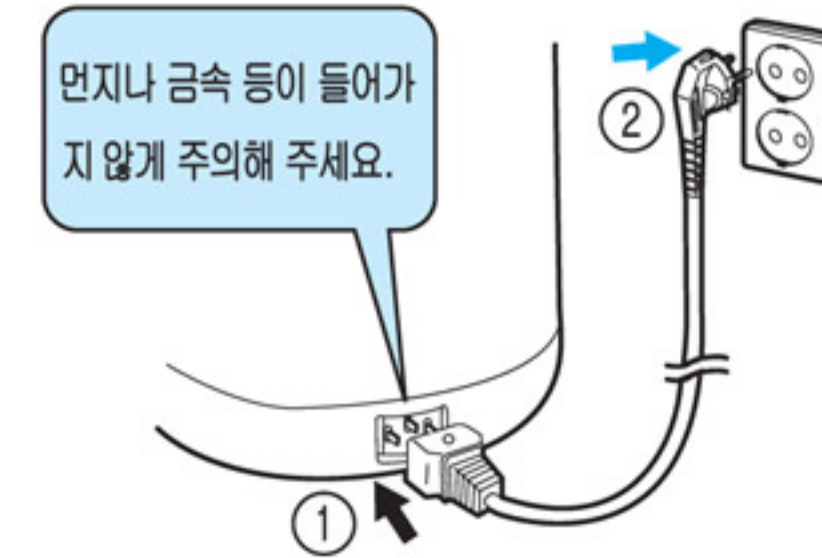
- 급수눈금(최저수위) 이상 물을 넣어 주십시오. (급수눈금 이하일 경우 '이상과열방지 기능' 이 작동되어 제품이 동작하지 않습니다.)

사용방법

3. 뚜껑을 [딸깍]소리가 날 때 까지 확실히 닫아 주세요.

- 확실히 닫지 않으면 용기가 쓰러졌을 경우 뜨거운 물이 흘러 나와 대단히 위험합니다.

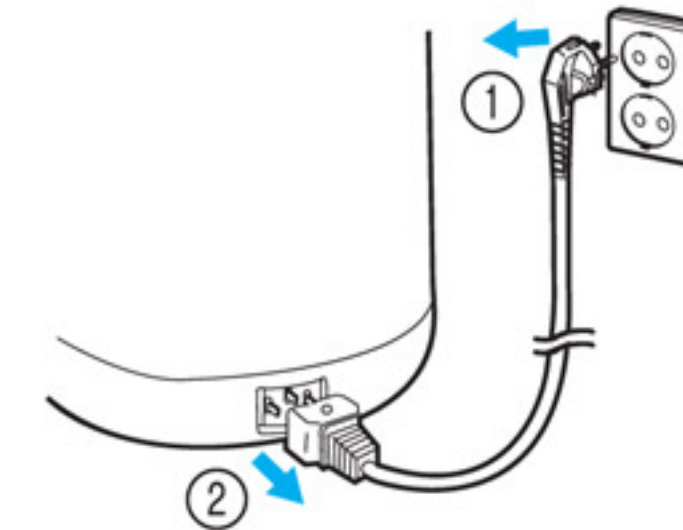
4. 본체접속 플러그를 먼저 제품 플러그 콘넥터에 꽂고 전원 플러그를 콘센트에 꽂아 주세요.



- 콘센트를 꽂고 잠금해제후 설정온도(보온)를 선택하여 재가열 버튼을 누르면 표시등이 점등되고 가열이 시작 됩니다.

5. 사용 후 에는 플러그를 콘센트에서 뽑아 주세요.

- 장시간 사용하지 않을 경우 전원 플러그를 콘센트에서 분리하여 주세요.
- 전원 플러그를 콘센트에서 빼고 본체접속 플러그를 제품으로 부터 분리해 주세요.



6. 뚜껑을 분리해 주세요.



뚜껑 분리 방법

- 뚜껑을 약 45도 각도로 열고 [뚜껑분리레버]를 눌러 급수구 방향으로 눌러 빼십시오.

사용방법

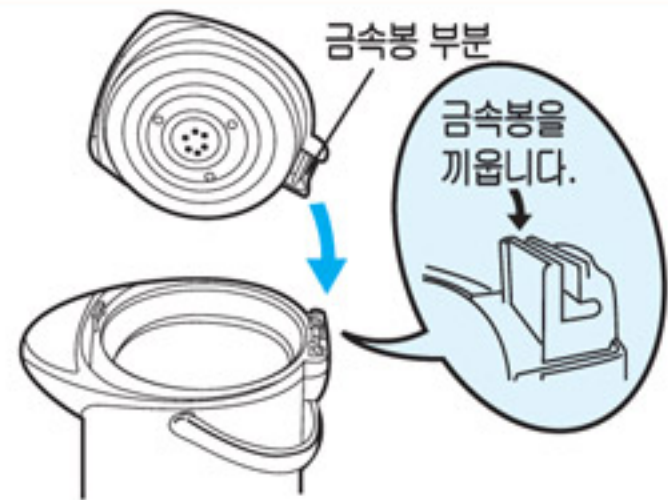
7. 남은 물을 버리십시오.

- 급수구를 위로하여 물을 배출구 홈을 통해 버리십시오.
* 급수구쪽으로 물을 버리지 마십시오. 고장의 원인이 됩니다.



- 남은 물을 방치하면 내용기의 변색이나 식중독의 원인이 됩니다.

8. 뚜껑을 결합 합니다.



뚜껑 결합 방법

- ① 뚜껑의 금속봉을 본체의 결합홈에 끼웁니다.
- ② 2~3회 뚜껑을 열고 닫으며 부드럽게 뚜껑이 닫히는 것을 확인해 주십시오.

참 조

• 사용중 정전이 되었을 때는

가열 또는 보온중, 정전시 다시 작동될 때는 잠금 해제 후 온도설정하여 재가열 버튼을 눌러 사용하여야 합니다. 이때 가열 후 보온진행 합니다. (도중에 플러그가 빠졌을 때, 본체접속 플러그가 분리 되었을 때, 차단기가 떨어졌을 때도 같은 작동을 합니다.)

• 이상과열 방지 기능에 대하여

다음과 같은 경우에는 과열에 의한 고장을 방지하기 위하여 이상과열 방지 기능(물없이 끓임을 방지하는 장치)이 작동하여 히터에 통전을 멈추고 가열과 보온의 표시등이 꺼집니다.

- 물을 넣지 않고 온도설정 후 가열 하였을 경우
- 최저 수위 이하로 물을 넣고 끓일 경우
- 최저 수위 이하로 물을 넣고 보온했을 경우

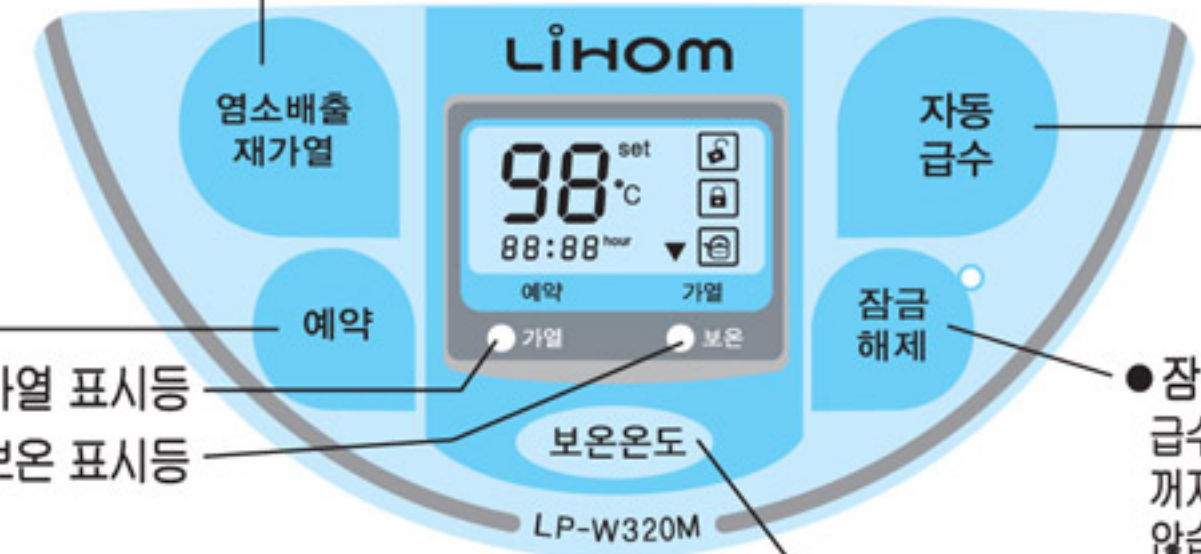
• 이상과열 방지 기능이 작동될 때의 해제방법

만수능금까지 물을 부어 포트를 차갑게 해주십시오. 포트가 차가워지면 자동적으로 가열 표시등이 점등되어 가열이 시작됩니다. (물없이 끓임을 반복하면 불소수지에 변색이나 벗겨짐의 원인이 됩니다. 또, 가열할 때의 소리도 매우 커지기 때문에 주의해 주십시오.)

사용방법

조작부

- 재가열 (염소배출 버튼)
- 잠금해제 후 버튼을 누르면 보온 중이던 물을 재가열 합니다.
- 수도물 사용으로 염소 냄새가 날 경우 눌러주세요. (가열에 의해 염소가 외부로 배출됩니다.)
- 예약 버튼
작동 시간을 예약 합니다.



- 자동급수 버튼
잠금 해제 후 버튼을 누르고 있으면 물이 급수 됩니다.

- 잠금/해제 버튼
급수후 약 20초후 표시등이 꺼지고 더이상 급수되지 않습니다.

- 보온온도 설정 버튼
보온온도를 설정할 수 있습니다.

LCD표시창

- 보온온도 표시
- 예약시간 표시



- 잠금해제 표시
- 잠금 표시
- 급수가능 표시
- 가열 상태 표시

가 열



- 물을 넣고 잠금해제 후 설정온도를 선택하여 재가열 버튼을 누르면 가열 표시등에 불이 켜지며 가열을 시작합니다.
- 가열중에는 가열 상태 표시(▼)가 깜빡입니다.
- 초기 대기상태 98°C로 잠금 해제하여 온도설정 후 재가열 버튼을 선택하여 주세요.

보 온



- 모든 보온온도는 100°C로 끓인 후 설정된 보온 온도로 유지 진행 됩니다.
- 가열이 완료되면 가열완료소리(삐삐)와 함께 급수가능표시(☺)가 나타나고 보온표시등이 켜집니다.
- 보온중에 물이 부족하면 물을 넣어 주십시오. 자동으로 가열됩니다.
- 보온설정 버튼을 누르면 네가지 보온 온도를 설정할 수 있습니다.

보온온도

- 40°C - 분유용(적정한 온도인지 꼭 확인 하십시오)
- 60°C - 커피용
- 80°C - 녹차용(차 종류)
- 98°C - 면류 용

⚠ 주의

물을 끓이거나 보온중에 물을 보충할 경우 뚜껑을 열때의 뜨거운 증기에 주의하십시오. (보온 온도가 낮게 설정 되었더라도 100°C까지 끓은 후 서서히 보온 유지되기 때문에 적절한 온도인지 확인하세요.)

사용방법

재가열



- 보온중에 뜨거운 물이 필요 하실 경우
 - 잠금해제 버튼을 누른 후 [재가열] 버튼을 누르면 표시등이 점등되고 가열상태표시(▼)가 깜빡이면서 물이 끓습니다.
 - 재가열이 완료될 때 까지의 시간은 물의양, 보온 온도에 따라 다를 수 있습니다.

염소배출
재가열

예약



- 잠금해제 후 예약 버튼을 눌러 작동 예약 시간을 설정 할 수 있습니다.
- 예약 시간은 아래의 3단계로 설정이 가능 합니다.
03:00 → 06:00 → 12:00

12:00에 맞추어 예약 하면 12시간 이후에 가열이 시작 됩니다.
(외출할 경우등 지금 당장 물이 필요하지 않을 경우에 이 기능을 사용하면 전기료를 줄일 수 있습니다.)

예약

- 예약중에 [재가열]버튼을 누르면 00:00으로 돌아가고 바로 가열을 시작합니다.

물 급수



- ① 잠금해제 버튼을 누르십시오.
(잠금해제 표시가 LCD창에 나타날 때만 물이 나옵니다.)



- ② 전동급수 버튼을 누르십시오.
 - (급수가 끝나고 부터 약 10초후 잠금해제 표시가 잠금표시로 바뀌면 전동급수 버튼을 눌러도 물이 나오지 않습니다. 다시한번, 물이 필요하실 경우에는 [잠금해제]버튼을 눌러 잠금해제 표시가 나타나면 사용하여 주십시오.)
 - 전동급수 버튼을 계속 누르고 있으면 키는 잠기지 않습니다.
 - 전원 연결이 안되었거나 정전일 경우에는 전동급수 버튼을 사용할 수 없습니다.



참조

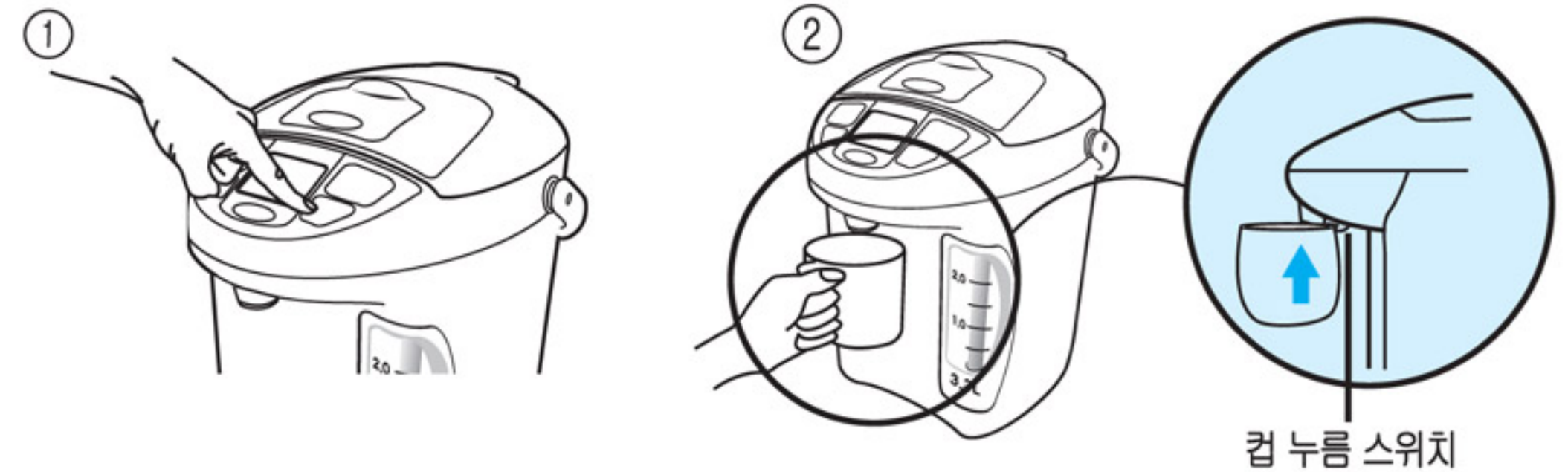
- 전동 급수일 경우에는 전원 코드를 빼면 물이 나오지 않습니다.
- 가열한 직후에는 물이 잘 나오지 않을 수도 있습니다.

사용방법

알고 있으면 편리한 기능

● 컵 누름 스위치를 사용할 경우

- 전원 코드를 콘센트에 접속하고 있을 때 사용 하여 주십시오.(정전일때는 사용불가)



① 조작부의 잠금해제 버튼을 누르십시오.(잠금해제 표시가 나타납니다.)

② 컵 누름 스위치에 컵을 붙이고 위를 향해 누르면 물이 나옵니다.(컵을 밑으로 내리면 급수가 멈춥니다.)

⚠ 주의 물이 매우 뜨거우므로 컵스위치 조작시에는 주의하여 주십시오.

※ 처음 급수시 물 온도에 대해서

- 급수 통로내의 물은 끓지 않았기 때문에 급수를 시작할 때 조금 미지근한 물이 나옵니다. 뜨거운 물을 원하실 경우에는 소량의 물을 버리신 후 사용하십시오.

※ 눈금 부분의 습기에 대해서

- 처음 사용하실 때 물 용량 눈금 표시 부분에 습기가 생길 수도 있습니다. 물 끓임이 완료 되면 없어집니다.

※ 물 끓일 때 나는 소리에 대해서

- 용기 안에 석회나 칼슘 등의 침전물이 있으면 물을 끓일 때 크게 소리가 납니다. 물 끓임 소리가 크게 날 때는 구연산, 식초 등으로 용기를 세척하여 주십시오.

청소방법

- 물에 넣어 씻지 마십시오. - 본체에 물이 들어 가면 고장의 원인이 됩니다.
- 반드시 전원 코드를 빼고 남은 물을 버리고 본체의 열이 식은 후 세척하여 주십시오.
- 광택제, 수세미, 나이론 수세미, 벤젠, 신나, 알코올, 유기용제를 포함한 왁스 등은 사용하지 마십시오.
- 식기 건조기에 넣어 건조 시키지 마십시오. 변형의 원인이 됩니다.
- 장기간 사용하지 않을 때에는 남은 물을 버리고 용기 내부에 먼지 등을 물로 행구고 마른 수건으로 잘 닦은 후 자연 건조 시키세요.

본체 외형 부분

- 부드러운 수건에 물을 묻히고 짝 짝 후 닦아 주십시오.
- 얼룩이 심할 경우에는 물과 주방용 중성세제를 수건에 묻혀 짝 짝 후 잘 닦아 주십시오.
- 손질 후 마른수건으로 잘 닦아 주십시오.

내부용품

- 얼룩이 적을 경우
 - 젖은 스폰지 등으로 닦고 만수능금 까지 물을 부어 행굽니다.
- 얼룩이 심할 경우
 - ① 내부용품에 만수능금까지 물을 부어 구연산을 약 60g(2개)를 넣습니다.
 - ② 뚜껑을 닫고 가열하고, 약 1시간동안 보온을 합니다.
 - ③ 급수 버튼을 누르고 약 10초간 물을 배출 시킵니다.(급수 통로와 펌프 내부가 세척됩니다.)
 - ④ 구연산이 들어있는 물을 버리고, 젖은 스폰지로 가볍게 닦습니다.
 - ⑤ 구연산의 냄새를 없애기 위해 만수능금까지 물을 부어 끓여줍니다.
 - ⑥ 약 10초 정도 물을 끓이고 물을 통로와 펌프 안으로 보내 행구어 줍니다.

내부용품

- 뚜껑 패킹은 소모품입니다. 유연성이 떨어지거나 균열 등으로 뚜껑의 틈으로 증기가 새어 나올 경우 SVC센터에서 새로운 뚜껑 패킹을 교환(유료) 의뢰 하여 주십시오. 교환할 때에는 상품 번호(모델명)를 확인하여 주십시오. (이 제품의 모델명은 LP-W320M입니다.)



고장시 확인사항

고장증상	확인사항	조치사항
물이 끓여지지 않아요!	<ul style="list-style-type: none"> • 플러그 접촉이 되어 있습니까? • 본체접속 플러그에 금속 물질이 붙어있지 않습니까? 	<ul style="list-style-type: none"> • 접속 플러그를 꽂아 주십시오. • 접속 플러그를 빼내어 이물질 제거해 주십시오.
물이 나오지 않아요!	<ul style="list-style-type: none"> • [잠금해제표시]가 꺼지지 않았습니까? • 본체접속 플러그가 뽑혀 있지 않습니까? 	<ul style="list-style-type: none"> • [잠금해제]버튼을 눌러 주십시오. • 본체접속 플러그를 꽂아 주십시오.
물이 잘 나오지 않아요!	<ul style="list-style-type: none"> • 필터가 막혀 있지 않습니까? • 내용기에 불순물이 있지 않습니까? 	<ul style="list-style-type: none"> • 필터, 내용기를 세척해 주십시오. • 끓인 직후에 물이 잘 나오지 않는 경우도 있습니다. 약 1-2분 기다린 후 사용하여 주십시오.
물이 저절로 나와요!	<ul style="list-style-type: none"> • 만수능금 이상 물을 붓지 않았습니까? 	<ul style="list-style-type: none"> • 물의 양을 줄여 주세요.
물에서 냄새가 나요!	<ul style="list-style-type: none"> • 수돗물에 섞인 소독용 염소가 남아있는 경우도 있습니다. • 처음 사용할때 플라스틱 냄새가 날수도 있습니다. 	<ul style="list-style-type: none"> • 1컵 정도 물을 버리고 사용해 주세요. • 염소배출 버튼을 눌러 주세요. • 몇 회 사용하시면 없어집니다.
물위에 하얗게 떠 올라요!	<ul style="list-style-type: none"> • 내용기의 물때가 벗겨진 것으로 불소수지가 벗겨 지지는 않습니다. 	<ul style="list-style-type: none"> • 구연산, 식초등으로 용기를 세척해 주세요.
가열표시등, 보온표시등이 켜지지 않아요!	<ul style="list-style-type: none"> • 이상과열 방지 기능이 작동 하는 것 입니다. (물없이 끓임을 방지하는 장치) 	<ul style="list-style-type: none"> • 10페이지 참조.

제품규격

모델명	LP-W320M	용량	3.3L
정격전압	교류 220V	정격입력	가열 750W, 보온 35W
온도퓨즈	192℃	중량	2.8Kg
제품크기(mm)	238(W) X 307(D) X 311(H)		

One Call Service

1588-0090

사용중 불편한 점이나 의문사항이 있을 경우 전화 주시기 바랍니다.
(전국공통/09:00~18:00, 토요일, 공휴일 제외)

판매원 : 주식회사 리홈

원산지 : 중국

주소 : 충남 천안시 서북구 성성동 287-3