



CUCHEN^{*}

쿠첸 전기보온밥솥 사용설명서

- 본 제품은 국내용입니다. 사용 전일이 다른 국외에서는 사용할 수 없습니다.
- 쿠첸 전기보온밥솥을 바르게 사용하기 위해 사용전에 본 사용설명서를 반드시 읽어 주십시오.
- 읽고 난 뒤에는 제품을 사용하는 사람이 항상 볼 수 있는 곳에 보관해 주십시오.

Looks Good



Easy



Smart



본 사용설명서에는 제품 보증서가 포함되어 있습니다.



저희 쿠첸 전기보온밥솥을 사용해 주셔서 감사합니다. 제품의 올바른 사용과 유지를 위해 사용설명서를 반드시 읽어보시기 바랍니다. 제품의 사용 중 문제가 발생했을 때 사용설명서를 참고하시기 바라며 사용 설명서에는 제품보증서가 포함되어 있으므로 잘 보관해 주시기 바랍니다.

제품규격 ※ 제품의 성능 개선을 위하여 약간의 규격변동이 있을 수 있습니다.

제품명	전기보온밥솥	CJE-B060 CJE-CA060 Series
정격전압 및 주파수	AC 220V, 60Hz	
정격 소비전력	635W	
최대취사용량	1.08L (백미6인분)	
제품크기	320 X 258 X 224	
중량	3.2Kg	

차 례

사용하기전에	안전한 사용을 위한 주의사항	04
	각 부분의 이름 및 기능	07
사용하기	맛있는 밥을 지으려면	09
	취사 방법	10
	예약 방법	12
	현재시각 맞추는 방법	13
	보온 중에	14
	제품손질 방법	15
	요리안내	17
고장신고전에	고장신고 전에 확인하세요	18
서비스안내	MEMO	20
	소비자 피해보상안내	22
	유상 서비스에 대하여 폐 가전제품 처리방법	
	제품보증서	23

안전을 위한 주의사항

- ※ 사용자의 안전을 지키고 재산상의 손해를 막기 위한 내용입니다.
- ※ 주의사항을 잘 읽고 올바르게 사용해 주십시오.

- ⚠ 위험** 지시한 내용이 지켜지지 않으면 사망 또는 중대한 상해가 예상되는 경우
- ⚠ 경고** 지시한 내용이 지켜지지 않으면 상당한 신체 상해 또는 물적 손해가 예상되는 경우
- ⚠ 주의** 지시한 내용이 지켜지지 않으면 경미한 신체 상해 또는 물적 손해가 예상되는 경우



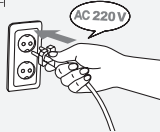
전원관련



위험

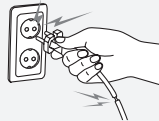
본 제품은 AC 220V 전용입니다. 반드시 정격 15A 이상의 220V 전용콘센트에 꽂아 주십시오.

감전, 화재의 위험이 있습니다.



손상된 전원플러그나 헐거운 콘센트는 사용하지 마십시오.

감전, 화재의 위험이 있습니다.



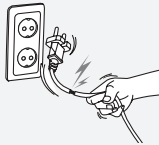
젖은 손으로 전원플러그를 만지지 마십시오.

감전, 화재의 위험이 있습니다.



전원선 부분을 잡아 당겨서 뽑지 마십시오.

감전, 화재의 위험이 있습니다.



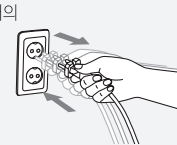
전원플러그를 임의로 연결하거나 가공하여 사용하지 마십시오..

감전, 화재의 위험이 있습니다.



전원플러그를 연속하여 꽂았다 빼지 마십시오.

감전, 화재의 위험이 있습니다.



제품 이동시 전원코드를 당겨서 이동하지 마십시오.

감전, 화재의 위험이 있습니다.

오랫동안 사용하지 않을 때는 전원플러그를 빼 주십시오.

감전, 누전, 화재의 원인이 될 수 있습니다.

전원플러그에 묻은 이물질은 깨끗이 제거하여 주십시오.

화재의 위험이 있습니다.

전원코드를 무리하게 구부리거나, 묶거나 잡아당기지 마십시오.

감전, 화재의 위험이 있습니다.

한개의 콘센트에 여러 전기 제품을 동시에 꽂아 사용하지 마시고 전용 콘센트를 사용하십시오.

발열 및 발화, 감전, 화재의 위험이 있습니다.

샷통 및 다용도 선반에 제품을 놓고 사용시 전원코드가 틈새에 눌리지 않도록 주의해 주십시오.

감전, 화재의 위험이 있습니다.

전원코드나 전원플러그가 파손된 경우 그 제조자나 판매점 또는 서비스 기사에 의해 교환 또는 수리하십시오.

감전, 화재의 위험이 있습니다.

교류 220V 이외에는 사용하지 마십시오. 110V 전원에서 승압용 트랜스를 220V로 승압해서 사용하지 마십시오.

감전, 화재의 위험이 있습니다.

제품 수리나 점검 및 부품 교환시 반드시 전원플러그를 빼 주십시오

감전, 화재의 위험이 있습니다.

전원부분에 물이 들어간 경우, 전원플러그를 빼고 완전히 건조된 다음 사용하십시오.

감전, 화재의 위험이 있습니다.

 설치관련



위험

직사광선이 쬐는 곳이나 열기구와 가까운 곳에 설치하지 마십시오.

화재 및 변형, 변색의 위험이 있습니다.



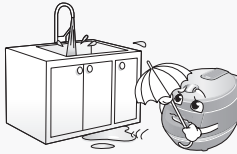
제품과 가까운 곳에서 가연성 가스나 인화성 물질 등을 사용하거나 보관하지 마십시오.

화재의 위험이 있습니다.



싱크대, 목욕탕 등 제품에 물이 들어갈 수 있는 곳에 설치하지 마십시오.

전기누전 및 감전의 위험이 있습니다.



먼지가 많은 곳이나 화학성 물질이 있는 곳에 설치하지 마십시오.

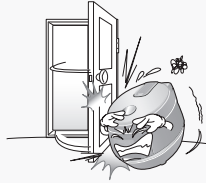
감전, 화재의 위험 및 제품 성능 저하의 원인이 됩니다.



주의

경사진 곳에 제품을 설치하지 마시고 제품에 무리하게 힘을 가하거나 충격을 주지 마십시오.

신체 상해 및 제품 파손의 우려가 있습니다.



전원코드에 손이나 발, 기타 물체가 걸려 제품이 떨어지지 않도록 주의해 주십시오.

신체 상해 및 제품 파손의 우려가 있습니다.



제품, 내수를 떨어뜨리거나 충격을 주지 마십시오.

신체 상해 및 제품 파손의 우려가 있습니다.

 사용중에



위험

반드시 전원플러그를 뺀 후, 청소하고 물을 직접 뿌리거나 벤젠, 신나 등으로 제품을 닦지 마십시오.

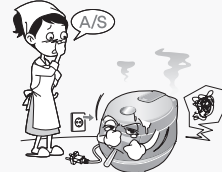
물이 들어갔을 경우 서비스 센터로 꼭 문의하십시오.

감전, 화재, 변색의 위험이 있습니다.



제품에서 이상한 소리나 타는 냄새, 연기가 나면 즉시 전원플러그를 뽑은 후 서비스 센터로 연락하십시오.

화재의 위험이 있습니다.



안전을 위한 주의사항

사용중에



위험

제품 밑에 스테인레스판, 깔판, 방석, 전기장판, 철판, 은박지, 동파이프, 철 종류 및 알루미늄 소재의 쟁반등을 놓고 사용하지 마십시오.

화재 및 고장의 원인이 됩니다.



밥솥을 가전제품 감치냉장고, 식기세척기, 전자렌지, 냉장, 냉동고 등 위에 놓고 사용하지 마십시오.

제품 화재 및 변형이 발생할수 있습니다.

제품을 임의로 분해하거나 수리, 개조하지 마십시오.

감전, 화재, 제품 훼손의 위험이 있습니다.



제품의 흡입구나 틈 사이에 이물질을 넣지 마시고, 이물질이 들어간 경우 전원 플러그를 빼고 서비스 센터로 연락해 주십시오.

감전, 화재, 신체 상해의 위험이 있습니다.

어린이 혼자 사용하거나 어린이가 만질 수 있는 장소에 제품을 두지 마십시오.

감전, 화상, 신체 상해의 위험이 있습니다.

알루미늄 호일 등 다른 금속 물체를 내솥 외부면에 놓은채 사용하지 마십시오.

감전, 화재, 변색의 위험이 있습니다.

뚜껑을 닫을 때 딸각하는 소리가 들리도록 완전히 닫은 후 취사 및 요리를 하십시오.

신체 상해의 위험 및 제품 성능 저하의 원인이 됩니다.



경고

뚜껑위에 장식용 덮개나 행주등을 올려놓고 취사나 보온을 하지 마십시오.

제품 성능 저하 및 고장의 원인이 됩니다.

취사 중이나 취사완료 직후 증기에 얼굴이나 손등을 가까이 대거나 막지 마십시오.

화상의 위험이 있습니다. 특히 어린이의 접근을 막아 주십시오.

내솥없이 절대 사용하지 마십시오.

감전, 화재의 고장의 원인이 됩니다.

내솥이 변형되었거나, 전용내솥이 아닌 것을 사용하지 마십시오.

화재 및 고장의 원인이 됩니다.

제품내부에 금속막대기등 이물질을 절대 넣지 마십시오.

감전 및 화재의 원인이 됩니다 (특히,어린이주의)

취사가 완료된 직후나 보온 직후 열판, 내솥 및 내부에 손을 대지 마십시오.

신체 상해의 위험이 있습니다.

취사도중 전원플러그를 뽑거나 다른 기능의 버튼을 누르지 마십시오.

고장의 원인이 됩니다.

취사 중 뚜껑을 함부로 열지 마십시오.

화상 및 신체 상해의 위험이 있습니다.

내솥을 다른 용도로 사용하거나 가스불 위에 올리지 마십시오.

고장의 원인이 됩니다.



주의

내솥을 본체에 넣을 때 내솥 바깥 면에 밥알, 이물질이 있는 상태에서 넣지 마십시오.

고장의 원인이 됩니다.

최대용량 이상으로 내용물을 넣어 사용하지 마십시오.

취사 불량 및 밥물넘침 등 고장의 원인이 됩니다.

쌀통 및 다용도 선반에 놓고 사용하실 경우는 취사시 선반을 빼내어 사용해 주십시오.

증기 배출시 쌀통 및 선반 손상의 원인이 됩니다.

취사가 끝난 뒤에는 반드시 본체에 고인 물을 닦아 주십시오.

변색, 냄새 및 제품 성능 저하의 원인이 됩니다.

취사나 보온시 뚜껑을 확실히 닫아주십시오.

변색, 냄새 및 제품 성능 저하의 원인이 됩니다.

취사, 보온, 지정된 메뉴 이외에 다른 용도로 사용하지 마십시오.

고장 및 냄새의 원인이 됩니다.

제품주위를 늘 청결하게 사용해 주십시오.

바퀴벌레 및 벌레로 인한 고장에 대해서는 수리 비용이 발생 될 수 있습니다.

각 부분의 이름 및 기능

전면 / 내부 이름



부속품



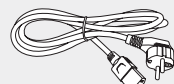
사용설명서 및
요리안내



쌀 계량컵



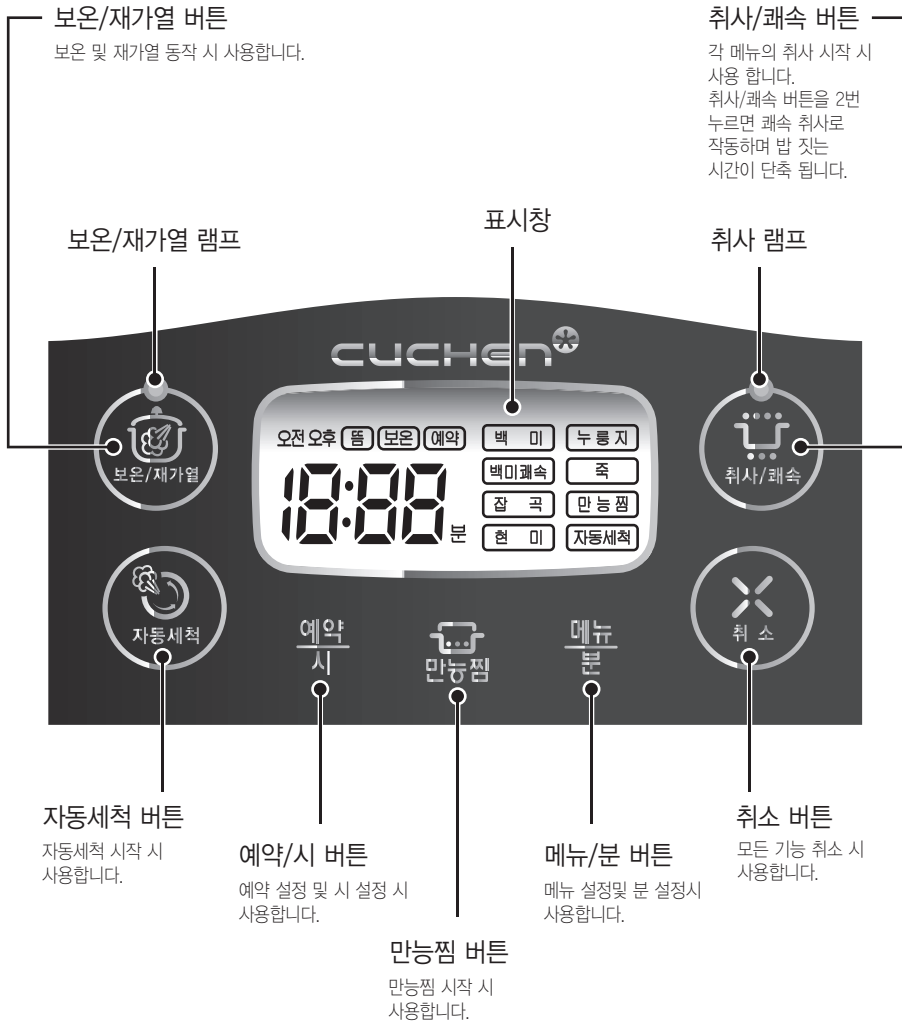
주걱



전원코드

각 부분의 이름 및 기능

조작부/표시부

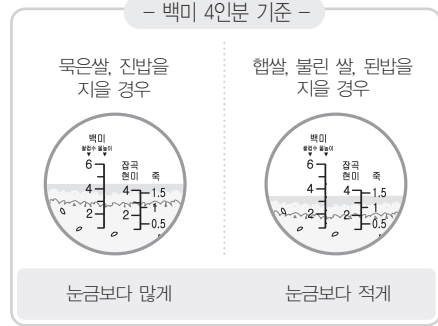


맛있는 밥을 지으려면

● 맛있는 밥은 알맞은 물 조절로 부터

쌀의 종류	물조절
묵은쌀로 밥을 지을 때	눈금보다 많게
햅쌀로 밥을 지을 때	눈금보다 적게
불린 쌀로 밥을 지을 때	눈금보다 적게
된밥을 지을 때	눈금보다 적게
진밥을 지을 때	눈금보다 많게

※ 무세미로 밥을 지을 때에는 인분 수에 따라 기준 물눈금에 맞추어 주십시오.
(무세미 : 씻어져 나온 쌀)



● 보온시 냄새가 날 때

- ▶ 내솥 및 부속품 등을 세척하지 않고 그대로 사용할 경우, 변질된 밥의 박테리아가 번식하여 냄새가 나게 됩니다. 이런 경우에는 내솥에 물과 식초 배합물을 넣고 15분 정도 가열하여 소독한 후 깨끗이 씻어 주십시오. (배합비율 : 백미 눈금 2인분의 물, 식초 1큰술)
- ▶ 뚜껑부에 이물질이 묻어 있지 않도록 자주 닦아주십시오.

● 묵은 쌀로 밥을 지었을 때 냄새를 없애려면

오래 묵은 쌀일수록 밥을 지으면 냄새가 나며, 보온시 더욱 심합니다. 이럴 때는 아침밥을 지을 쌀을 그 전날 저녁에 미리 꺼내어 식초 한방울을 떨어뜨린 물에 담갔다가 씻은 후 다음날 아침밥을 지을 때 한번 더 미지근한 물로 헹군 뒤 밥을 지으면 냄새가 나지 않습니다.

● 쌀 보관 방법 (쌀의 보관 방법이 밥맛을 좌우합니다.)

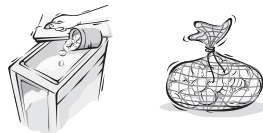
※ 오래 보관한 쌀 또는 쌀의 수분이 줄어든 미른 쌀로 밥을 지으면, 밥이 퍼석하거나 설익고 보온시 냄새가 빨리 날 수 있습니다.

① 쌀 보관방법

	좋은 곳	피해야 할 곳
보관장소	- 온도가 낮고 서늘한 곳 - 습기가 낮고 통풍이 잘되는 곳	- 보일러 배관이 지나가는 뜨거운 곳 - 직사광선을 받는 곳 - 개수대(싱크대) 아래
쌀 구입량 보관기간	쌀은 소포장 단위(5~10kg)로 구입하시는게 좋으며, 쌀 봉지를 개봉 후 2주 이내로 사용하시는게 좋습니다.	

② 쌀에 벌레가 생기지 않게 하려면 쌀통에 마늘을 넣어 둡니다.

※ 도정한 지 오래되지 않은 햅쌀이라도 보관상의 부주의로 쌀의 수분이 줄어들면 쌀이 말라 마른쌀이 됩니다.

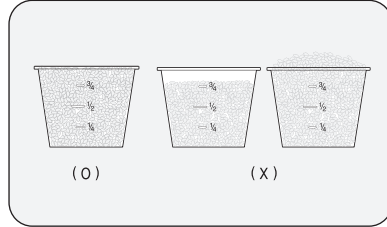


취사 방법

취사 방법

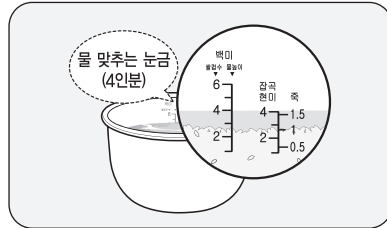
1 계량컵으로 인분수만큼 정확히 담아 씻어 주십시오.

- 한컵은 1인분입니다.
- 백미쾌속, 잡곡, 현미, 누룽지는 4인분 까지, 죽 메뉴는 1.5인분 까지 취사 가능 합니다.
(11페이지 메뉴별 취사시간을 참조 하세요)



2 인분 수에 따라 물을 물 눈금에 맞추어 주십시오.

- 백미, 백미쾌속, 누룽지 메뉴는 백미 물눈금에 맞춰 주시고, 잡곡 메뉴는 잡곡 물눈금, 죽 메뉴는 죽 물눈금에 맞춰 주십시오.



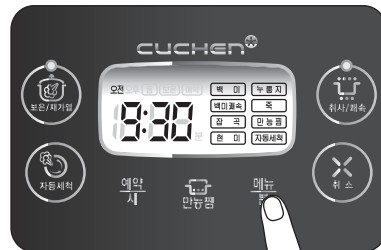
3 내솥을 본체에 넣은 후 뚜껑을 닫아 주십시오.

- 내솥을 넣기 전 내솥 바깥쪽과 열판에 이물질 제거해 주십시오.
- 속뚜껑이 장착되었는지 확인 후 뚜껑을 '딸깍' 소리가 날 때까지 눌러 닫아 주십시오.
(속뚜껑이 없는 상태에서는 제품 뚜껑이 닫히지 않습니다.)



4 전원플러그를 꽂은 후 메뉴 버튼으로 원하시는 메뉴를 선택 하십시오.

- 보온, 예약 상태일 경우 메뉴선택이 되지 않습니다.
보온, 예약 모드 취소 후 메뉴를 선택해 주십시오.
- 메뉴버튼을 누를 때 마다 메뉴가 백미 → 백미쾌속 → 잡곡 → 현미 → 누룽지 → 죽 → 만능찜 순서로 이동 합니다.



5 취사 버튼을 눌러 주십시오.

- 취사램프가 점등되며 취사를 시작합니다. 선택된 메뉴가 표시되고, 표시부에 "00"가 표시 됩니다.
- 백미의 경우 취사완료 13분전부터 남은 시간이 표시 됩니다.
- 내솥이 없는 상태에서 취사 버튼을 누르지 마십시오. 잘못 눌렀을 경우는 즉시 취소 버튼을 눌러 주십시오.



6 취사가 완료되면 보온으로 전환됩니다.

- 백미, 백미래속, 잡곡, 현미, 누룽지 메뉴 취사가 완료되면 자동으로 보온모드로 전환되며 보온램프가 켜집니다.
- 표시부에는 보온 경과시간이 표시됩니다.
 - ※ 밥 짓기가 끝나면 즉시 골고루 잘 섞어 주십시오. 섞지 않고 그냥 두면 밥이 굳고 변색이 되어 냄새가 발생합니다.
 - ※ 장시간 보온하면 밥이 변색되고 냄새가 날 수 있으므로 보온시간은 12시간 이내로 하는것이 좋습니다.
 - ※ 죽 메뉴는 보온이 되지 않습니다. 취사 완료 후 바로 드시기 바랍니다.



자동세척 방법

- ① 물량을 2인분 수위선에 맞추어 주십시오.
- ② 뚜껑을 닫고, 자동세척 버튼을 누릅니다.
- ③ 자동세척이 완료되면 자동으로 현재시간으로 전환됩니다.
 - ※ 완료 후 냄비를 바로 만지면 화상을 입을 수 있습니다.
 - ※ 제품이 완전히 식은 후 냄비와 속뚜껑을 흐르는 물에 행구어 주신 후 사용하여 주세요.



메뉴별 취사시간

구분 \ 메뉴명	백 미	백미래속	잡곡	현미	죽	누룽지	만능찜
취사량	2인분 ~ 6인분	2인분 ~ 4인분	2인분 ~ 4인분	2인분 ~ 4인분	0.5인분 ~ 1.5인분	6인분	600g
취사시간	약43분 ~ 50분	약33분 ~ 41분	약50분 ~ 60분	약65분 ~ 70분	약1시간	약45분 ~ 55분	50분

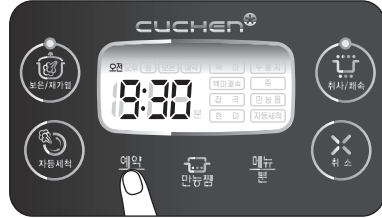
- ※ 취사시간은 계절(수온, 실내온도), 물의 양, 전압, 쌀의 종류 등에 따라 다소 차이가 있을 수 있습니다.
- ※ 만능찜: 감자, 고구마 기준 600g 입니다. 크기가 클 경우 반으로 잘라 사용해 주십시오.

예약 방법

예약방법

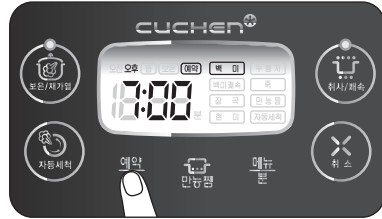
1 현재 시각이 맞는지 확인하십시오.

- 현재 시각을 맞추는 방법은 13페이지를 참조하십시오.
- 현재 시각이 맞지 않으면 예약시간도 틀려지므로 정확히 맞추어 주십시오.
- 보온 램프가 점등되어 있을 때는 예약 시간을 설정할 수 없습니다. 취소 버튼을 눌러 보온램프를 꺼 주십시오.
- 내솔과 속뚜껑이 바르게 장착되어 있는지 확인 해 주십시오.



2 메뉴를 선택하고 예약 버튼을 누릅니다.

- 메뉴 선택 방법은 10페이지 4번을 참조하십시오.
- 예약 버튼을 누르면 표시부의 예약 시간이 점멸됩니다.
- ※ 보온 중, 취사 중, 메뉴 모드가 백미패속, 누룽지, 재가열 메뉴일 경우는 예약이 되지 않습니다. 취소 버튼을 누른 후 예약 가능 메뉴에서 예약 버튼을 눌러 주십시오.
(예약 가능 메뉴 : 백미, 죽, 잡곡, 만능찜, 현미)



3 시/분 버튼을 눌러 예약 시간을 설정 해 주십시오.

- 시 버튼을 누를 때 마다 1시간 단위로 늘어남.
- 분 버튼을 누를 때 마다 10분 단위로 늘어남.
- 예약 시간은 12시간 이내로 하여 주십시오. 실내 온도가 높으면 썰이 쉴 수가 있습니다.



4 예약 완료 후 취사 버튼을 누르면 예약 설정이 완료됩니다.

- 표시부에 예약 시간이 표시되고 예약이 완료됩니다.
- ※ 예약 종료 후 시 또는 분 버튼을 누르면 표시부에 현재시간이 표시됩니다.
- ※ 취사가 시작되면 취사램프가 점등됩니다.
- ※ 수온, 쌀량, 물량, 전압에 따라 예약 시간과 취사 완료 시간이 다소 차이가 있을 수 있습니다.



● 간단예약

- 한 번 예약 시간을 설정 해 두면 다음부터는 2번 조작으로 예약할 수 있습니다.
- 이전에 예약한 시간을 기억하고 있습니다. 메뉴를 확인 후 예약 버튼을 누르고 예약 시간을 확인 후 취사 버튼을 누릅니다.
- 예약 설정 시간이 예약 설정 가능 시간보다 짧았을 경우 즉시 취사를 시작합니다.
- 버튼을 누르지 않으면 5초 후 자동으로 예약 취사를 진행합니다.

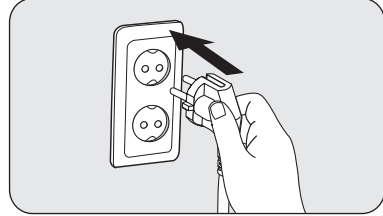
● 알아두세요

- 여름철에는 썰이 쉴 수가 있으므로 예약시간을 10시간이 초과되지 않도록 예약하십시오.
- 썰이 개봉된지 오래 되었거나 많이 말라버린 경우에는 출발 또는 새라기 밥이 되는 수도 있습니다.
- 밥이 설익은 경우에는 물을 표시된 눈금보다 반 눈금 정도 더 넣어 주십시오.
- 밥을 지은 후 밥솥 내부가 뜨거운 상태에서 예약취사를 하면 썰이 쉴 수 있으므로 충분히 열을 식힌 후 예약하십시오.

현재시각 맞추는 방법

작동 예 : 오전 9시 30분으로 설정 할 경우

- 1 전원플러그를 콘센트에 꽂아 주십시오.



- 2 시 버튼을 '빹' 소리가 날 때까지 눌러 주십시오.

• 시간 표시가 점멸하면서 현재시각 조정이 가능합니다.



- 3 시 또는 분 버튼을 눌러 시각을 설정 해 주십시오.

• 시 설정시 버튼을 누를 때마다 1시간 단위로 변합니다.
• 분 설정시 버튼을 누를 때마다 1분 단위로 변합니다.

※ 시 또는 분 버튼을 1초이상 계속 누르면 연속적으로 1시간 또는 1분 단위로 변합니다.



- 4 시간설정 완료 후 7초가 지나면 시간표시 점멸이 멈추고 시간설정이 완료됩니다.

※ 시간설정 도중에 7초이상 조작하지 않으면 자동으로 시간설정이 완료되므로 주의 해 주십시오.



● 리튬 이온 배터리

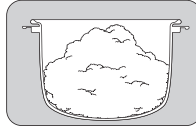
쿠첸 전기보온밥솥에는 리튬 이온 배터리가 내장되어 있습니다. 배터리의 수명은 제품 성능에 따라 차이가 날 수 있으며 전원 플러그를 꽂지 않았을 때 시간이 나타나지 않으면 배터리가 소모된 경우이므로 서비스 센터에서 배터리를 교환 후 사용하십시오.

보온중에

보온할 때 주의사항

① 밥을 섞어 가운데로 모아 주십시오.

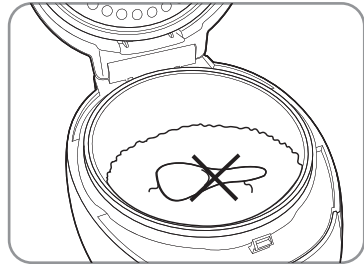
내솥의 주변에 있는 밥의 건조를 막기 위해 밥을 아래 위로 잘 섞어서 밥을 가운데로 모아 주십시오. 밥이 내솥 뚜껑에 닿지 않도록 하십시오.



② 보온시 주걱을 넣어두지 마십시오.

주걱을 넣어둔 채로 보온을 하게 되면 밥이 굳고 변색이 되며 냄새가 날 수 있습니다.

※ 나무주걱 등은 세균을 발생시켜 냄새의 원인이 됩니다.



③ 보온은 12시간 이내가 적당합니다

12시간 이상 보온하면 밥의 풍미가 없어지며, 변색 또는 냄새가 날 우려가 있습니다. 보온시 뚜껑을 확실히 닫아 주십시오.

※ 가능한 백미만 보온해 주십시오.
※ 죽은 보온 할 수 없습니다.



● 참고하세요

장시간(12시간 이상) 보온을 해야 할 경우에는 다른 용기에 담아 냉동 보관하십시오.
그리고, 필요한 양만 전자렌지에 넣어 알맞게 데워 드시기 바랍니다.



제품 손질 방법

청소 방법

- ⚠️ 전원플러그를 뺀 후, 청소하고 물을 직접 뿌리거나 벤젠, 신나 등으로 제품을 닦지 마십시오.
- ⚠️ 청소를 깨끗이 하지 않으면 보온 중 냄새가 나는 원인이 됩니다.

1 내솥

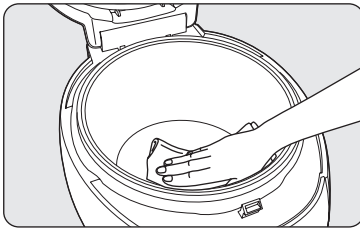
거친 수세미, 금속성 수세미, 솔, 연마제 등은 사용하지 마십시오. 코팅이 벗겨질 수 있으므로 주방용 세제와 부드러운 천, 스폰지로 닦아 주십시오.



3 본체내부

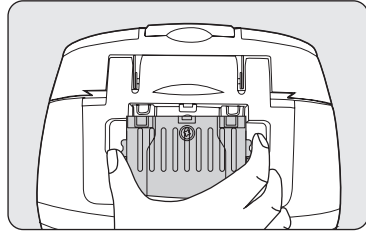
내솥을 들어내고 바닥면의 이물질은 반드시 제거한 후 사용하십시오. 자동 온도 센서나 열판에 이물질이 끼어 있으면 온도감지를 못하여 밥이 안되거나 제품의 이상 동작 및 화재의 원인이 됩니다. 물을 꼭 짰 행주로 닦아주시고 자동 온도 센서의 금속판이 손상되지 않게 주의해 주십시오.

취사나 보온 직후는 만지지(청소하지) 마십시오. 화상의 위험이 있습니다.



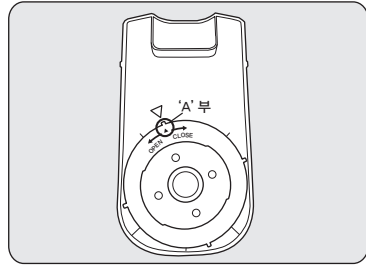
2 물받이

물받이를 분리하여 깨끗하게 청소하여 주십시오. 분리된 물받이를 주방용 중성세제와 스폰지로 깨끗하게 세척합니다.



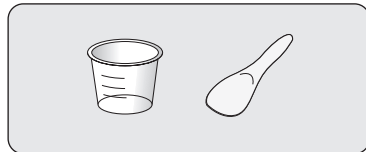
4 스팀캡

OPEN방향으로 돌린후 앞으로 당겨 분리해 주세요. 내부를 깨끗이 청소해 주세요. 화살표 방향과 'A' 부 돌기를 기준으로 ㄴ부(3개소)를 맞춘 후 CLOSE 방향으로 돌려서 조립해 주세요.



5 부속품

주걱, 계량컵을 깨끗이 손질하여 건조시킨 후 잘 보관해 주십시오.

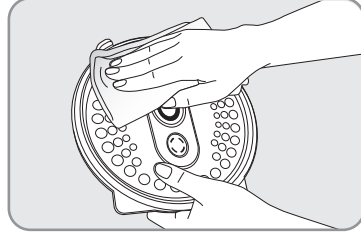


제품 손질 방법

청소 방법

6 속뚜껑

속뚜껑을 본체에서 탈거한 후 행주를 더운 물에 적서 물기를 짰 다음 속뚜껑과 뚜껑 패킹을 닦아 주십시오. 속뚜껑 및 패킹의 청결은 제품의 성능을 유지시켜 주며, 냄새발생을 억제합니다.
속뚜껑이 변형되지 않도록 주의해 사용하시고 청소 후 반드시 장착하여 사용해 주십시오.

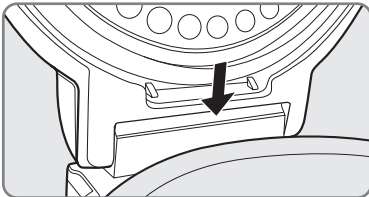


〈속뚜껑 탈거방법〉

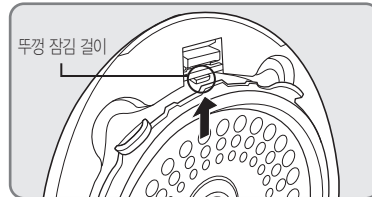
한 손으로 속뚜껑의 손잡이를 잡은 후 다른 손으로 중앙의 뚜껑 잠김 걸이를 위로 올린 후 속뚜껑 손잡이를 앞쪽으로 당기면 탈거됩니다. ※ 뚜껑 패킹을 잡고 당기지 마십시오.

〈속뚜껑 장착방법〉

① 속뚜껑 아래쪽의 걸림부 한 곳을 맞추어 끼워 넣습니다.



② 속뚜껑 위쪽 손잡이 부를 '딸깍소리'가 나도록 눌러 끼웁니다.



⚠ 속뚜껑이 없거나 올바르게 장착되지 않을 경우에는 뚜껑이 닫히지 않습니다. 고장이 아니므로 속뚜껑을 올바르게 장착 후 사용해 주십시오.

7 뚜껑 내부

속뚜껑을 본체에서 탈거 한 후 행주를 더운 물에 적서 물기를 짰 다음 뚜껑 안쪽을 닦아 주십시오.



요리안내

매일 먹는 밥, 쿠첸으로 맛있게 짓기



쌀밥(백미)

백미모드에서 취사

- 재료 : 쌀, 물
- 조리방법
 1. 쌀을 인분 수에 맞게 계량컵으로 계량합니다. (1컵=1인분)
 2. 분량의 쌀을 깨끗이 씻어 물이 맑아질 때까지 행굽니다.
 3. 내솥에 씻은 쌀을 담고 백미 물 눈금까지 물을 채웁니다.
 4. 내솥을 밥솥에 넣고 뚜껑을 닫습니다.
 5. 메뉴에서 백미를 선택하여 취사합니다.



백미쾌속

백미쾌속모드에서 취사

- 재료 : 쌀, 물
- 조리방법
 1. 쌀을 인분 수에 맞게 계량컵으로 계량합니다. (1컵=1인분)
 2. 쌀을 깨끗이 씻어 물이 맑아질 때까지 행굽니다.
 3. 내솥에 씻은 쌀을 담고 백미 물 눈금까지 물을 채웁니다.
 4. 내솥을 밥솥에 넣고 뚜껑을 닫습니다.
 5. 메뉴에서 백미쾌속을 선택하여 취사합니다.

(백미/쾌속 버튼을 연속 2번 눌러 백미쾌속 취사를 할 수도 있습니다.)
쾌속취사는 4인분까지 취사 가능합니다. 밥짓는 시간은 일반 취사보다 10분 정도 단축되며 일반 취사보다 밥 상태가 좋지 않을 수 있습니다.



잡곡밥

잡곡 모드에서 취사

- 재료 : 쌀, 콩, 조, 수수, 물
- 조리방법
 1. 쌀, 콩, 조, 수수를 8:1:0.5:0.5의 비율로 계량컵으로 계량합니다. (1컵=1인분)
 2. 계량한 콩을 미지근한 물에 2시간 이상 담가 충분히 불려줍니다.
 3. 재료를 깨끗이 씻어 물이 맑아질 때까지 행굽니다.
 4. 내솥에 씻은 재료를 담고 인분 수에 맞는 백미 물 눈금까지 물을 채웁니다.
 5. 메뉴의 잡곡 모드를 선택하여 취사합니다.



죽

죽모드에서 취사

- 재료 : 쌀, 물
- 조리방법
 1. 쌀을 인분 수에 맞게 계량컵으로 계량합니다. (1컵=1인분)
 2. 쌀을 깨끗이 씻어 물이 맑아질 때까지 행굽니다.
 3. 내솥에 씻은 쌀을 담고 죽 물 눈금까지 물을 채웁니다.
 4. 내솥을 밥솥에 넣고 뚜껑을 닫습니다.
 5. 메뉴의 죽을 선택하여 취사합니다.



현미

현미 모드에서 취사

- 재료 : 현미, 물
- 조리방법
 1. 현미를 인분 수에 맞게 계량컵으로 계량합니다. (1컵=1인분)
 2. 현미를 깨끗이 씻어 물이 맑아질 때까지 행굽니다.
 3. 내솥에 씻은 현미를 담고 현미 물 눈금까지 물을 채웁니다.
 4. 내솥을 밥솥에 넣고 뚜껑을 닫습니다.
 5. 메뉴의 현미 모드를 선택하여 취사합니다.

고장신고 전에 확인 하세요

A/S를 요청하시기 전에 아래의 사항을 확인해주세요.

제품의 고장은 아니지만 사용법에 익숙하지 않거나 사소한 원인으로 밥솥이 정상적으로 작동하지 않을 수 있습니다. 이런 때에는 다음의 사항에 대해 점검하신다면 서비스 센터의 도움 없이도 간단한 문제는 해결할 수 있습니다. 아래의 항목에 대해 점검하시고도 문제가 해결이 안되면 서비스 센터로 문의해 주십시오.

현상	확인해주세요.	조치방법
1. 가끔 취사가 안된다. 시간이 오래 걸린다.	전원플러그가 빠져 있지 않았나요? 취사중에 정전이 되지 않았나요? 취사중 취소 버튼을 누르거나 다른조작은 하지 않았나요?	전원플러그를 확실히 꽂아 주십시오. 장시간 정전시에는 다시 취사를 하십시오. 취사중에는 다른 버튼 조작을 하지 마십시오.
2. 취사 도중 밥물이 넘친다	뚜껑패킹에 이상은 없나요? 뚜껑패킹과 내솥 사이에 이물질이 끼지는 않았나요? 내솥이 찌히거나 변형되지는 않았나요?	속뚜껑을 교체 해 주십시오. 이물질을 제거 해 주십시오. 변형된 용기를 교환하십시오. 항상 별도의 다른 용기에 쌀을 씻어 내솥의 변형을 방지하십시오.
3. 지은밥이 너무 되거나 설익었을 때나 너무 진밥 일때	밥물조절은 제대로 되었나요? 내솥 바닥에 이물질이 붙어있지는 않은가요?	쌀의 양에 따라 측정 눈금에 맞게 수위조절을 하여 주십시오. 내솥 바닥 및 자동 온도 센서의 이물질을 제거해 주십시오.
4. 뚜껑 옆으로 증기가 샌다.	뚜껑패킹 부위에 밥알 등이 붙어 있지 않나요? 뚜껑패킹이 찢어지지 않았나요? 내솥이나 뚜껑이 찌히거나 변형되지는 않았나요?	내솥의 상부측면과 뚜껑패킹 외측면을 깨끗이 손질해 주십시오. (뚜껑패킹이 닿는 부위) 속뚜껑을 교체 해 주십시오. 변형된 용기를 교환해 주십시오. 항상 별도의 다른 용기에 쌀을 씻어 내솥의 변형을 방지하십시오.

현 상	확 인 해 주 세 요	조 치 방 법
5. 예약이 안될 때	예약이 가능한 메뉴입니까?	백미래숙, 누룽지, 재가열 메뉴 및 보온 상태에는 예약이 되지 않습니다. 취소버튼을 눌러 기능 해제 후 예약해 주십시오.
6. 밥의 밑면에 누런 빛깔이 나타날 때	밥 특유의 향기와 맛을 내는 현상 (멜라노이징 현상)으로 맛있는 밥이 되도록 설계되어 있기 때문입니다.	
7. 보온 중에 밥에서 냄새가 나거나 변색이 된다.	12시간 이상 보온하지 않았나요? 장시간 예약 취소한 밥을 보온하지 않았나요?	12시간 이상 보온하지 마십시오. 장시간 예약 취소한 밥은 가능한 보온하지 마십시오.
8. 밥이 내솥에 황갈색으로 늘어 붙어 있을 때	쌀은 충분히 씻었나요? 자동온도센서 표면에 이물질이 있지 않습니까?	쌀을 항상 깨끗이 씻어 주십시오. 자동온도센서 표면의 이물질을 제거해 주십시오.

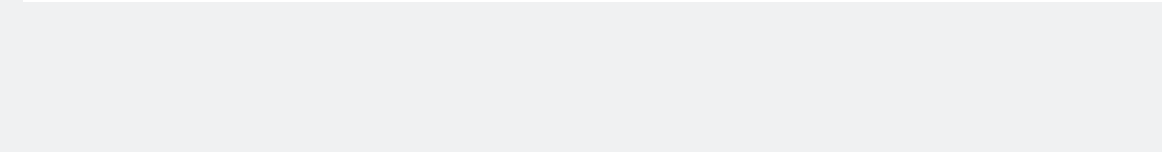
※ A/S 고객센터 : 1577-2797

● 멜라노이징 현상

전기보온밥솥은 밥의 밑부분이 누렇게 되면서 옅은 갈색으로 변할 수 있습니다. “멜라노이징 현상”이라고 하는데 향기있고 풍미있는 즉 밥의 구수한 향기와 맛을 내는 것을 의미합니다. 참고로 예약취사의 경우 쌀알이 오랜 시간 가라앉아 있을 때에는 내솥 밑부분에 미세 전분이 가라앉아 일반 취사보다 멜라노이징 현상이 심하게 나타날 수 있습니다.

MEMO

Dotted lines for writing.



A series of horizontal dotted lines for writing, consisting of 25 lines.

소비자 피해보상 안내 (제품보증기간 : 구입일로부터 1년 이내)

소비자의 피해유형			보상내역		
			보증기간 이내	보증기간 경과후	
부품보유 기간내 정상적인 사용중 자연 발생한 성능, 기능상의 고장 및 하자가 발생	구입 10일 이내에 중요한 수리를 요하는 경우		제품교환, 환불	정액 감가상각한 금액에 10%를 가산하여 환불	
	구입 1개월 이내에 중요부품에 수리를 요하는 경우		제품교환		
	교환된 제품이 1개월 이내에 중요한 수리를 요하는 경우		환불		
	부품 교환 불가능시		무상수리		유상수리
	수리가능	하자 발생시	제품교환, 환불		
		동일한 하자에 대하여 수리했으나 3회째 발생 여러 부위의 고장으로 총 4회 수리 받았으나 고장이 재발(5회째)			
	수리 불가능시		제품교환, 환불		
	수리용 부품을 보유하고 있지않아 수리가 불가능한 경우				
	소비자가 수리 의뢰한 제품을 분실한 경우				
제품 구입시 운송과정 및 설치 중 발생한 피해		제품교환			
소비자의 과실에 의한 고장	수리가 가능한 경우		유상수리	유상수리	
	수리용 부품을 보유하고 있지 않아 수리가 불가능한 경우		유상수리에 해당하는 금액징수 후 제품교환		
기 타	천재지변에 의해 고장이 발생한 경우		유상수리	유상수리	
	사용전원의 이상 및 접속기기의 불량으로 인하여 고장이 발생한 경우				
	쿠첸의 위임을 받지않은 사람의 수리/개조에 의한 고장				
	정상 사용시 마모되는 소모성 부품의 교환				
	제품의 하자가 아닌 외부원인에 의한 경우				

- ※ 구입일자 확인이 안될 경우 제조년월일로부터 3개월이 경과한 날부터 품질보증 기간을 기산합니다.
- ※ 명시되지 않은 사항은 소비자 피해 보상 규정에 따릅니다. ※ 명시되지 않은 사항은 소비자분쟁해결기준에 따릅니다.
- ※ 가정용 제품을 영업용도(영업활동, 비정상적인 사용환경 등)로 사용하거나, 산업용 제품인 경우에는 무상보증 기간을 6개월로 적용합니다.

유상서비스 (고객의 비용부담)에 대하여

서비스 신청시 다음과 같은 경우는 무상서비스 기간내라도 유상처리 됩니다.

- 1) 제품내에 이물질들 투입물, 음료수, 커피, 잔간감 등하여 고장이 발생하였을 경우
- 2) 고객의 과실로 제품을 떨어뜨리거나 충격으로 인하여 제품 파손 및 기능상의 고장이 발생하였을 경우
- 3) 신나, 벤젠 등 유기용을 사용하여 외관 손상 및 변형이 된 경우
- 4) 쿠첸 정품이 아닌 부품 또는 소모품을 사용하여 제품 고장이 발생하였을 경우
쿠첸 정품은 서비스 센터로 문의하여 지정된 서비스 센터에서 구입하신 후 사용하십시오.
- 5) 사용전원을 오(誤)인가하여 제품 고장이 발생하였을 경우
- 6) 고객이 제품을 임의로 분해하여 부속품이 분실 및 파손되었을 경우
- 7) 쿠첸 서비스 센터의 수리기사가 아닌 사람이 제품을 수리 또는 개조하여 고장이 발생하였을 경우
- 8) 천재지변(낙뢰, 화재, 풍수해, 가스, 영해, 지진 등)에 의해 고장이 발생하였을 경우
- 9) 쿠첸 제품 사용설명서내에 "안전"을 위한 주의사항을 지키지 않아 고장이 발생하였을 경우
(안전"을 위한 주의사항"을 잘 지키면 제품을 오래 사용할 수 있습니다.)
- 10) 기타 고객 과실에 의하여 제품 고장이 발생하였을 경우

폐 가전제품 처리방법

- ※ 배터리는 안전하게 처분하여 주십시오.
- ※ 배터리는 기기를 폐기하기 전에 기기에서 분리하시고 분리할 때는 기기 전원으로부터 차단하여 주십시오.

신규제품 구입시

신제품을 구입하시고 폐 가전 제품 발생시는 고객 상담실 (1577-2797)로 문의하시면 처리 방법 안내해 드립니다.



단순 폐기시

가전제품, 가구 등 대형 생활 폐기물을 버리고자 할 경우에는 지역 주민센터로 연락하시면 됩니다.



제 품 보 증 서

제품명	전기 보온밥솥
모델명	
SER. NO.	
구입일자	년 월 일
고객성명	TEL.

보증
기간
1년

1. 정상적인 사용중 제품 제조상의 결함으로 하자가 발생한 고장에 대해서는 보증기간에 한해 무상으로 교환하여 드립니다.
2. 만일 고장인 경우는 A/S 고객 센터로 연락해 주십시오.
3. 다음의 경우는 보증기간 중이라도 유상으로 수리해 드립니다.
 - ▶ 사용상의 부주의 또는 부당한 수리와 개조에 의한 고장
 - ▶ 사용설명서에 명시된 사항의 불이행에 따른 고장
4. 보증 기간 경과 후 수리 : 유상수리가 가능합니다.
5. 수리를 요할 때는 구입일자가 기재된 본 보증서를 꼭 제시하십시오.
6. 본 보증서는 국내에서만 적용됩니다.
(This warranty is valid only in Korea.)
7. 보증서는 재발행하지 않으므로 소중히 보관하십시오.
8. 에너지소비효율등급라벨 또는 에너지소비효율라벨에 명기된 에너지비용 표시사항과 실제 에너지비용은 소비자가 실제 사용하는 에너지사용량, 에너지사용시간 또는 전기요금 인상 등 에너지가격 변동에 따라 달라질 수 있음

쿠첸 순정품이 아닌 부품을 사용하였을 경우 발생한 문제는 책임질 수 없습니다.

(주)쿠첸

충청남도 천안시 서북구 공단로 78-66 (성성동)

CUCHEN*

A/S 고객센터



전국 어디서나
(지역번호 없이)

1577-2797

방문 A/S 가능(일부 도서 산간 지역 제외)

평일 09:00~18:00까지/토요일 09:00~15:00까지 (단, 공휴일 제외)

온라인 인터넷 서비스 : <http://www.cuchen.com>

제품 사용중 고장으로 인한 서비스가 필요하시면 연락하십시오.
언제나 친절하고 빠르고 정확한 서비스를 제공합니다.

애프터 서비스를 받으시려면...

- 품질보증:보증기간은 구입일로부터 1년입니다.
- 수리용 성능부품의 최저 보유기간: 쿠첸의 수리용 성능부품(기능 유지의 목적에 필요한 부품)의 최저 보유기간은 제조가 끝난 후 6년으로 합니다.
- 서비스에 관한 사항은 서비스 센터에 문의하시면 신속히 해결하여 드리겠습니다.

- 쿠첸 순정품이 아닌 부품을 사용하였을 경우 발생한 문제는 책임질 수 없습니다.
- 제품 사양은 성능 향상을 위해 사전 예고없이 변경될 수 있으며 실제와 약간 다를 수 있습니다.