



CUCHEEN

쿠첸 초고속 블렌더 사용 설명서 CM-M5 Series

- 본제품은 국내용입니다. 사용 전압이 다른 국외에서는 사용할 수 없습니다.
- '쿠첸' 블렌더를 바르게 사용하기 위해 사용 전에 본 사용 설명서를 반드시 읽으세요.
- 읽고 난 뒤에는 제품을 사용하는 사람이 항상 볼 수 있는 곳에 보관하세요.



본 사용 설명서에는 제품 보증서가 포함되어 있습니다.
본 제품 이미지는 성능 향상을 위해 실제와 다소 차이가 날 수 있습니다.

제품의 올바른 사용과 유지를 위해 본 사용설명서를 꼭 읽으세요.
 제품의 사용 중 문제가 발생했을 경우 사용설명서를 참고하시면 문제를 해결할 수 있습니다.
 이 사용설명서에는 제품보증서가 들어 있으므로 잘 보관하세요.

제품규격

제품명		듀얼 초고속 블렌더	유리 초고속 블렌더
모델명		CM-M500S	CM-M511S
정격전압		220 V~, 60 Hz	220 V~, 60 Hz
정격 소비전력		1,500 W	1,500 W
최대 RPM		23,000 RPM	23,000 RPM
최대 작동 시간		3분	3분
재질	용기	유리제, 스테인레스제	유리제
	본체	스테인레스제	스테인레스제
최대 용량		유리 용기: 1,500 ml 스테인레스 용기: 500 ml	유리 용기: 1,500 ml
제품 중량		5.51 kg(총 중량: 5.95 kg)	4.79 kg(총 중량: 5.23 kg)
제품크기(길이 X 폭 X 높이)		185 × 200 × 200 mm	185 × 200 × 200 mm

* 제품 성능 개선을 위하여 약간의 규격변동이 있을 수 있습니다.

차 례

사용하기 전에	안전을 위한 주의사항	4
사용하기	제품 특징점	8
	제품 살펴보기	9
	사용하기	11
요리하기	요리하기	16
유지보수	청소 및 보관	17
고장신고 전에	서비스를 요청하기 전에	20
서비스 안내	소비자 피해보상 안내/유상 서비스	21
	폐 가전제품 처리방법	21
	제품 보증서	22

안전을 위한 주의사항

안전에 관련된 내용이므로 반드시 지켜주세요!

사용자의 안전을 지키고 재산상의 손해를 막기 위한 내용입니다.

주의사항을 잘 읽고 올바르게 사용하세요.



지시한 내용이 지켜지지 않으면 사망 또는 중대한 상해가 예상되는 경우

위험



경고

지시한 내용이 지켜지지 않으면 상당한 신체 상해 또는 물적 손해가 예상되는 경우



주의

지시한 내용이 지켜지지 않으면 경미한 신체 상해 또는 물적 손해가 예상되는 경우



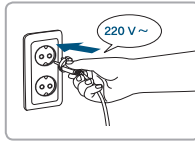
전원관련



위험

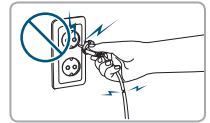
본 제품은 220 V~ 전용입니다. 반드시 접지가 되는 정격 15 A 이상의 교류 220 V 전용콘센트에 꽂으세요.

감전 및 화재의 원인이 됩니다.



손상된 전원 플러그나 헐거운 콘센트는 사용하지 마세요.

감전, 화재의 위험이 있습니다.



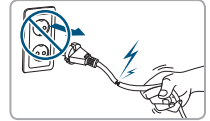
젖은 손으로 전원 플러그를 만지지 마세요.

감전 및 화재의 원인이 됩니다.



전원 코드 부분을 잡아 당겨서 뽑지 마세요.

감전 및 화재의 원인이 됩니다.



제품 이동 시 전원 코드를 당겨서 이동하지 마세요.

감전, 화재의 위험이 있습니다.



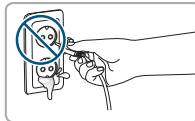
전원 플러그에 묻은 이물질은 깨끗이 제거하세요.

화재의 위험이 있습니다.



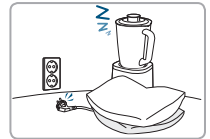
전원 부분에 물이 들어간 경우, 완전히 건조시킨 후 사용하세요.

감전, 화재의 위험이 있습니다.



전원을 꽂은 상태로 자리를 비우지 마세요. 오랫동안 사용하지 않을 때는 전원 플러그를 뽑아 두세요.

감전, 화재의 위험이 있습니다.



전원 플러그를 임의로 연결하거나 가공하지 마세요.

감전, 화재의 위험이 있습니다.



전원 플러그를 연속하여 꽂았다 빼지 마세요.

감전, 화재의 위험이 있습니다.





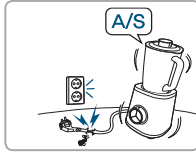
전원관련



위험

전원 코드나 전원 플러그가 파손된 경우에는 서비스 센터에 연락하여 교환 또는 수리하세요.

감전, 화재의 위험이 있습니다.



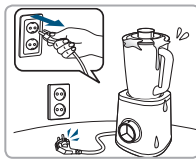
한 개의 콘센트에 여러 전기 제품을 동시에 꽂아 사용하지 말고 전용 콘센트를 사용하세요.

감전, 화재의 위험이 있습니다.



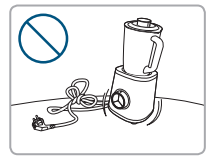
제품 전원부가 젖은 경우 제품을 사용하지 마세요.

감전, 화재의 위험이 있습니다.



전선을 무리하게 구부리거나 무거운 물건에 눌러 파손 및 변형되지 않도록 하세요.

감전, 화재의 위험이 있습니다..



전원 코드나 전원 플러그가 파손 되었을 때는 사용을 중지하고 A/S 고객센터(1577-2797)에 문의 하십시오.

제품 사용 중 사용상의 부주의로 전원 코드의 피복이 벗겨지거나 찢힐 경우 감전 및 화재의 원인이 될수 있으므로 코드 위에 무거운 물건을 올려 놓거나 코드가 제품에 눌리지 않도록 수시로 전원 모드와 전원 플러그의 상태를 확인하십시오.

전원 코드나 전원 플러그가 파손된 경우에는 반드시 지정된 서비스 센터에서 수리하십시오.



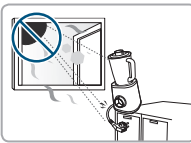
설치관련



위험

직사광선이 쬐는 곳이나 열기구와 가까운 곳에 설치하지 마세요.

화재 및 변형, 변색의 위험이 있습니다.



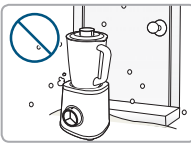
싱크대 주변에 제품을 두지 마세요. 바닥이 젖은 경우 사용하지 마세요.

전기 누전 및 감전의 위험이 있습니다.



주의

외부에서 사용하지 마세요. 감전, 화재의 위험 및 제품 성능 저하의 원인이 됩니다.



경사진 곳에 제품을 설치하지 마세요.

감전, 화재의 위험이 있습니다.



제품에 무리하게 힘을 가하거나 충격을 주지 마세요.

제품 파손의 원인이 됩니다.



안전을 위한 주의사항



사용 중에



위험

제품을 임의로 분해하거나 수리 및 개조하지 마세요.
감전, 화재, 제품 파손의 위험이 있습니다.



어린이의 손에 닿는 곳에 제품을 두지 마세요.
감전, 화상 및 신체 상해의 위험이 있습니다.



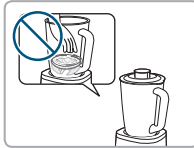
제품을 물에 담그지 마세요.
전원부에 물이 들어가지 않도록 하세요
감전, 화재 및 고장의 원인이 됩니다.



작동 중에는 뚜껑을 열거나 용기를 분리하지 마세요.
신체 상해 및 제품 고장의 위험이 있습니다



작동 중에는 용기에 절대로 손을 넣지 마세요.
신체 상해의 위험이 있습니다.



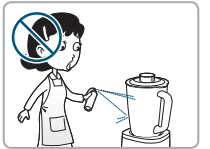
제품에서 이상한 소리나 타는 냄새, 연기가 나면 즉시 전원 플러그를 뽑은 후 서비스 센터에 연락하세요.
화재의 위험이 있습니다.



벤젠, 시너 등으로 제품을 닦지 마세요.
감전, 화재, 변색의 원인이 됩니다.



제품이 작동하는 중에는 주변에서 살충제나 방향제 등의 인화성 물질을 뿌리지 마세요.
화재 및 성능 저하의 원인이 됩니다.



경고

이 제품은 가정용입니다.
상업용 및 영업용으로 사용하지 마세요.
제품 성능 저하의 원인이 됩니다.



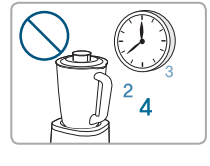
모터 내에 물과 같은 액체가 들어가지 않도록 하세요.
화재 및 제품 파손의 위험이 있습니다.



반드시 뚜껑을 닫은 후 사용하세요.
내용 물이 튀거나 흘러 넘칠 위험이 있습니다.



제품을 장시간 연속해서 사용하지 마세요.
과열로 인한 제품 고장 및 성능 저하의 원인이 됩니다.





사용 중에



경고

용기와 뚜껑을 식기 세척기나 끓는 물로 세척하지 마세요. 제품 변형의 원인이 됩니다.



칼날이 날카로우니 취급 시 주의하세요.

신체 상해의 위험이 있습니다.



주의

제품을 제3자에게 양도할 때에는 사용 설명서를 함께 양도하세요.



심신 미약자 또는 제품 사용에 대한 경험과 지식이 부족한 사람이 사용할 때에는 적절한 감독이나 지시를 받아야 합니다.

뜨거운 액체를 용기에 부을 때에는 갑작스러운 증기 발생으로 내용물이 튀어 나올 수 있으니 주의하세요.

제품 특징점

초고속 23,000 RPM



POWER BLENDING

1,500 W 모터 파워로 분당 23,000번 회전으로 빠르고 완벽하게 분쇄합니다.

3가지 자동 프로그램



순간 작동



아이스



스무디

- P PULSE / ICE CRUSH / SMOOTHIE 원터치 메뉴 버튼으로 쉽고 빠르게!
- 저속 ~ 고속 블렌딩을 위한 속도 조절 다이얼

딥 블렌딩



용기 중앙에서 칼날을 5 mm 조정하여 딥 블렌딩(deep blending) 구현

유리 용기



안전한 소재

환경 호르몬이 나오지 않는(BPA free) 유리 소재의 용기를 사용하여 뜨거운 재료까지 건강하고 안전하게

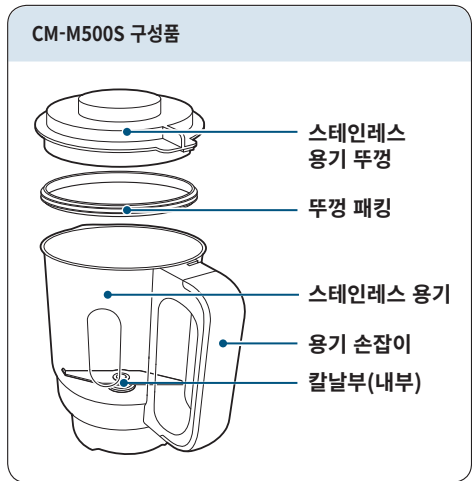
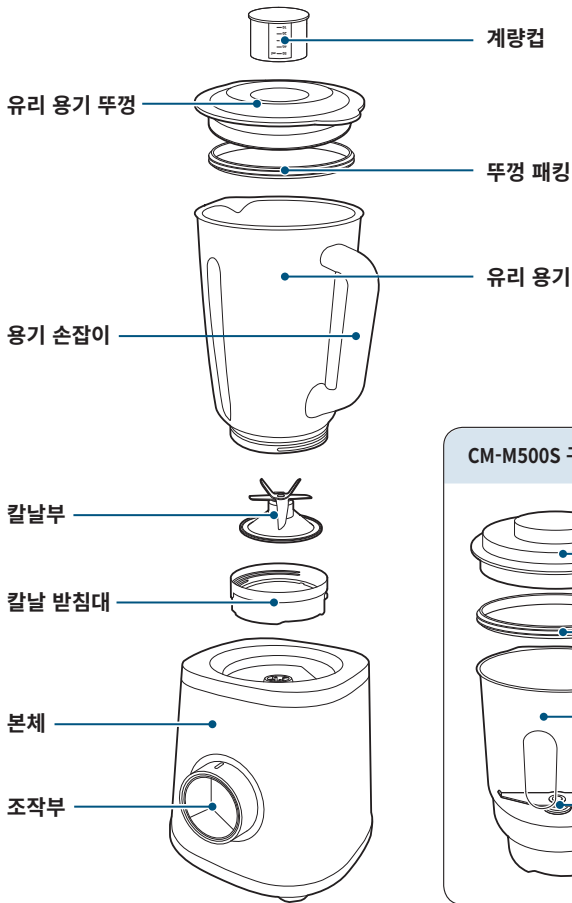
티타늄 칼날



칼날부 티타늄 도금으로 강력한 분쇄력을 자랑하며 뛰어난 내구성으로 긴 수명을 보장

제품 살펴보기

각 부의 명칭



- 유리 용기는 과일 및 채소 등 신선한 재료를 블렌딩할 경우에 사용합니다.
- 스테인레스 용기(CM-M500S 구성품)는 곡물, 견과류 등 단단한 재료를 블렌딩할 경우 사용합니다.

안전 시스템

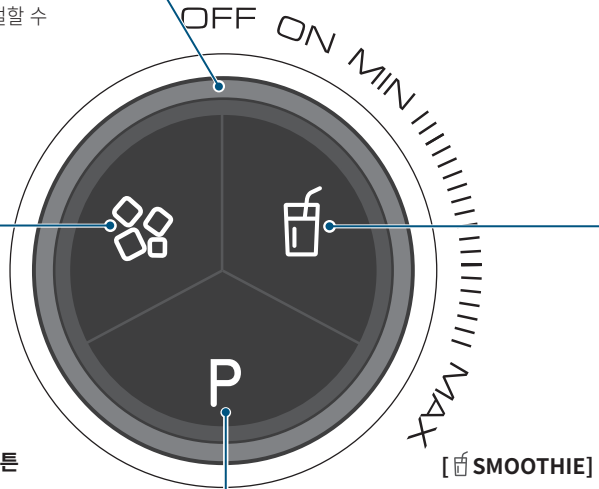
이 제품은 모터 과열 보호장치가 장착되어 있습니다. 제품이 과열되면 자동으로 전원이 꺼집니다. 제품 플러그를 빼고 본체의 열기가 식을 때까지 기다린 후 다시 사용하세요. 만약 이 기능이 너무 자주 작동할 경우 서비스 센터에 연락하세요.

제품 살펴보기

조작부

전원/변속 다이얼

- 전원을 켜고 끌 때 사용합니다.
- MIN과 MAX 사이에서 속도를 미세하게 조절할 수 있습니다.
- MIN: 14,000 rpm
- MAX: 23,000 rpm



[ICE CRUSH] 버튼

- 총 작동 시간: 60초
- 0.15초간 23,000 rpm으로 작동한 후 0.9초간 정지합니다

[SMOOTHIE] 버튼

- 총 작동 시간: 60초
- 15초 동안 속도를 높인 후 최대 회전 속도로 45초간 작동 후 멈춥니다.

[P PULSE] 버튼

- 다이얼이 ON 상태에서 [P PULSE] 버튼을 1회 누르면 2초 동안 작동합니다.
- [P PULSE] 버튼을 계속 누를 경우, 연속 동작합니다.
- [P PULSE] 버튼은 다이얼이 MIN에서 MAX 사이에 있을 때에도 사용할 수 있습니다.



참고

다이얼을 이용해 속도를 조절하세요.
작동 중, [P PULSE] 버튼을 사용하면 더욱 효과적입니다.

사용하기

처음 사용하기 전에



경고

• 칼날은 매우 날카로우므로 취급 시 각별히 주의하세요.

- 제품을 사용하기 전에 포장재나 제품에 붙어 있는 안내 라벨들을 제거하세요.
- 용기, 뚜껑을 따뜻한 물과 중성 세제를 이용하여 세척한 후에 사용하세요.
- 스테인리스 제품은 제조과정상 일부 미량의 연마제가 묻어나올 수 있습니다. 구매 후 사용 전 반드시 세척하여 사용하시기 바랍니다.

1 키친타올에 식용유를 묻혀서 닦아주세요.

.....

2 물기있는 수세미에 베이킹소다를 묻혀서 닦아주세요.

.....

3 주방세제로 마무리 세척해주세요.

.....

4 키친타올로 다시 한번 닦아주어 세척 상태를 확인해주세요.

! 용기 표면의 가는 선은 금형 상 발생하는 웰드라인으로 제품 사용 상 전혀 문제가 없습니다.

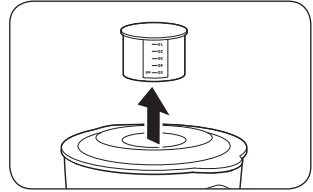
! 물기가 있거나 습기가 있는 곳에 보관 시 부식이나 얼룩의 원인이 될 수 있습니다.

사용하기

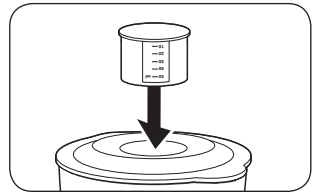
계량컵 사용 방법

1 계량컵을 뚜껑에서 분리하세요.

- 계량컵 분리 및 결합 시 사용 초기 뽁뽁할 수 있습니다.



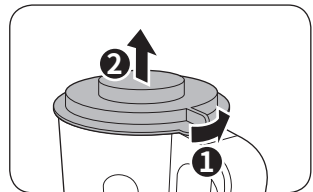
2 계량컵을 뚜껑에 결합하세요.



스테인레스 용기 사용 방법 (CM-M500S 구성품)

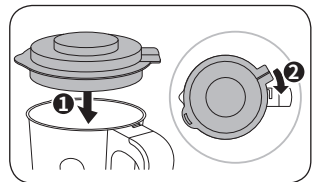
1 용기에서 뚜껑을 분리하려면 뚜껑을 반시계 방향으로 돌린 후 빼세요.

- 분리 시 ‘딸깍’ 소리가 날때까지 뚜껑을 돌리세요.



2 뚜껑을 용기에 결합하려면 뚜껑을 시계 방향으로 돌려 용기의 홈에 맞추세요.

- 결합 시 ‘딸깍’ 소리가 날때까지 뚜껑을 돌리세요.



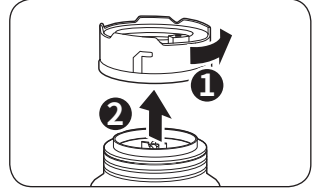
주의

- 뚜껑이 용기와 결합되어 있지 않으면 작동이 되지 않습니다.
- 스테인레스 용기를 결합하였을 경우 용기가 약간 오른쪽으로 치우쳐 보이거나 정상입니다.

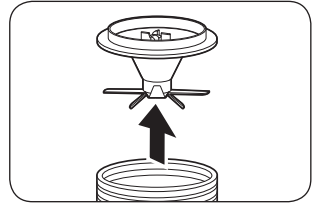
칼날 분리 결합 방법(유리 용기)

분리 방법

- 1 용기를 뒤집어 잡고 칼날 받침대를 반시계 방향으로 돌려 용기와 칼날 받침대를 분리 하세요.

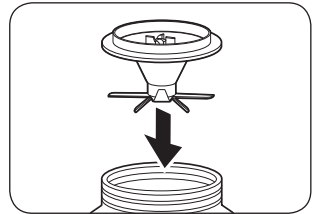


- 2 용기와 칼날부를 분리하세요.

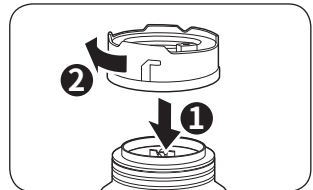


결합 방법

- 1 칼날부를 뒤집은 용기 위에 얹어 놓으세요.



- 2 용기를 잡고 칼날 받침대를 시계 방향으로 돌려 용기와 칼날 받침대를 결합하세요.



사용하기

사용하기



주의

- 본 제품은 밀가루 반죽을 하거나 감자를 으개는 용도로는 사용할 수 없습니다.
- 98°C 전후의 뜨거운 재료를 넣을 때에는 증기로 인해 뚜껑이 튕겨 나갈 수 있으니 뚜껑을 살짝 닫고 조리하세요.
- 제품 체결 후 블렌더 용기 내부에 손가락이나 다른 물건을 절대 넣지 마세요.
- 내용물을 확인할 때에는 용기와 본체를 분리한 후 확인하세요.
- 탄산수, 뜨거운 물, 뜨거운 재료를 넣고 절대 작동하지 마세요.
- 딱딱한 재료를 넣고 작동하지 마세요.

1 용도에 맞는 용기를 선택하세요.

- 유리 용기는 과일 및 채소 등 신선한 재료를 블렌딩할 경우에 사용합니다.
- 스테인레스 용기(CM-M500S 구성품)는 곡물, 견과류 등 단단한 재료를 블렌딩할 경우 사용합니다.

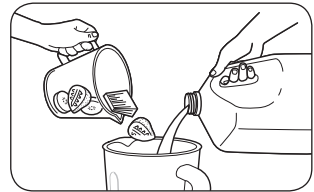


주의

용기가 올바르게 장착되지 않으면 제품이 작동하지 않습니다

2 사용할 재료를 용기에 넣으세요.

- 유리 용기는 재료가 1,500 ml 눈금선을 넘기지 않도록 하세요.
- 스테인레스 용기는 재료가 500 ml 눈금선을 넘기지 않도록 하세요.



주의

재료를 최대 눈금선 이상 넣었을 경우 넘칠 수 있습니다.

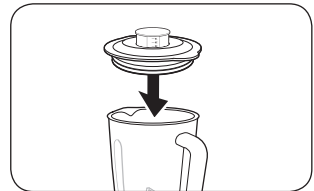
3 용기의 뚜껑을 닫으세요.

- 스테인레스 용기의 자세한 사용 방법은 12쪽을 참조하세요.



주의

- 뚜껑에 계량컵/고무패킹이 결합되어 있는지 확인하세요.
- 계량컵과 패킹 미결합 시 재료 넘칠 수 있습니다.



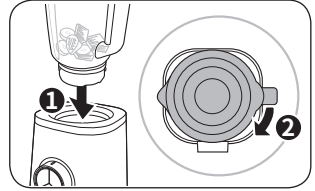
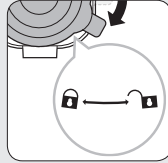
4 용기 손잡이를 잡고 본체에 맞춰 끼운 후 시계 방향으로 돌리세요.

- 결합 시 ‘딸깍’ 소리가 날때까지 본체를 돌리세요.

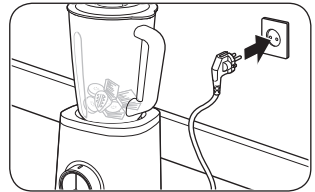


참고

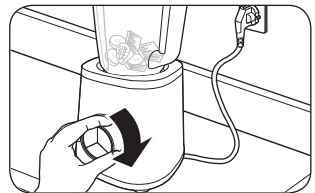
- 용기 장착 및 분리 시 눌러서 돌리세요.
- 용기를 본체 모터 부위에 체결 시 본체에 표시된 잠금 아이콘을 확인하세요.



5 전원 플러그를 콘센트에 꽂으세요.

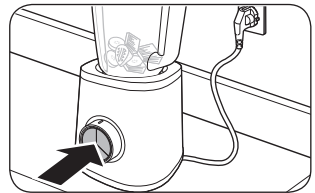


6 전원/변속 다이얼을 돌려 ON으로 설정하세요.



7 전원/변속 다이얼을 이용하거나 중앙 버튼을 눌러 진행하세요.

- 다이얼을 돌려 MIN에서 MAX 사이에서 속도를 미세하게 조절할 수 있습니다.
- 용도에 따라 [P PULSE], [ICE CRUSH], [SMOOTHIE] 버튼을 눌러 사용할 수 있습니다.



참고

- ON으로 설정 후 MIN에서 MAX로 조절하여야 작동이 됩니다.
- ON 미설정 후 OFF에서 MIX에서 MAX로 작동 시 작동 되지 않습니다.

사용하기

P PULSE

- 음식물이 뿔뿔하거나 용기 안에서 순환시키기 어려울 정도로 굵은 경우에 사용하면 효과적입니다.
- 버튼을 누르고 있으면 순간 고속으로 작동합니다. 버튼에서 손을 떼면 이전 상태로 되돌아 갑니다.

ICE CRUSH

- 얼음을 갈 때 사용하면 효과적입니다.
- 정지할 때에는 버튼을 다시 누르거나 전원/변속 다이얼을 OFF로 돌리세요.

SMOOTHIE

- 스무디를 만들 때 사용하면 효과적입니다.
- 정지할 때에는 버튼을 다시 누르거나 전원/변속 다이얼을 OFF로 돌리세요.



주의

- 작동 중에는 뚜껑을 열지 마세요. 재료가 튀거나 흘러 넘칠 우려가 있습니다.
- 한 번에 3분 이상 연속해서 사용하지 마세요.



참고

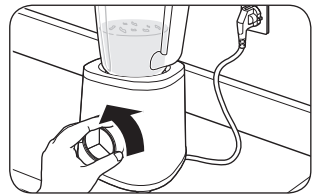
- 본체에 용기가 놓여 있지 않은 상태에서는 작동하지 않습니다.
- 각 버튼의 자세한 작동 방식은 10 쪽을 참조하세요.

8 재료가 충분히 분쇄되면 전원/변속 다이얼을 돌려 OFF로 설정하세요.

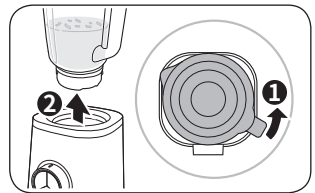


주의

- 작동 중에는 용기를 빼지 마세요.
- 전원/변속 다이얼을 이용해 작동을 중지 시킨 후 용기를 빼세요.



9 용기 손잡이를 잡고 반시계 방향으로 돌린 후 본체에서 분리하세요.



요리하기

오렌지 당근 주스



- **재료:** 오렌지 주스 600 ml, 얇게 썬 당근 300 g, 얼음 조각 12개 (얼음 사이즈 25x25x35mm)
- **조리방법**
 1. 당근을 약 2cm 크기로 자른 후 오렌지 주스와 얼음을 넣으세요.
 2. 전원/변속 다이얼을 돌려 ON으로 설정하세요.
 3. [**☞ SMOOTHIE**] 버튼을 이용해 60초간 진행하세요.

* 블렌딩 중간에 작동을 멈추고, 스파츨라로 용기 주변에 붙은 재료를 정리하면 더 효과적으로 블렌딩 할 수 있습니다.

당근 주스



- **재료:** 당근 600 g, 물 900 ml
- **조리방법**
 1. 당근을 약 2cm 크기로 자르세요.
 2. 준비된 당근과 물을 넣으세요.
 3. 전원/변속 다이얼을 돌려 ON으로 설정하세요.
 4. [**☞ SMOOTHIE**] 버튼을 이용해 60초간 진행하세요.

얼음 조각



- **재료:** 얼음(최대 6개, 사이즈 25x25x35mm)
- **조리방법**
 1. 얼음을 넣으세요.
 2. 전원/변속 다이얼을 돌려 ON으로 설정하세요.
 3. [**☞ ICE CRUSH**] 버튼을 눌러 60초간 진행하세요.

* 얼음이 눈처럼 곱게 갈리지는 않습니다.

스무디



- **재료:** 껍질 벗긴 키위 200 g, 얼린 바나나 100 g, 파인애플 주스 250 g, 얼린 딸기 100 g
- **조리방법**
 1. 준비된 바나나와 딸기를 약 16시간 동안 얼리세요. 얼린 바나나, 딸기와 키위를 껍네 약 2cm 크기로 자르세요.
 2. 파인애플 주스와 준비된 재료를 넣으세요.
 3. 전원/변속 다이얼을 돌려 ON으로 설정하세요.
 4. [**☞ SMOOTHIE**] 버튼을 이용해 60초간 진행하세요.

토마토 주스



- **재료:** 껍질 있는 생 토마토 750 g
- **조리방법**
 1. 토마토를 약 2cm 크기로 자르세요. 준비된 토마토를 넣으세요.
 2. 전원/변속 다이얼을 돌려 ON으로 설정하세요.
 3. [**☞ SMOOTHIE**] 버튼을 이용해 60초간 진행하세요.

천연 조미 가루



- **재료:** 멸치, 디포리, 건새우, 황태채(각 1½ 컵 = 300ml 씩)
- **조리방법**
 4. 주재료는 각각 스테인리스컵에 넣으세요.
 5. 전원/변속 다이얼을 돌려 ON으로 설정하세요.
 6. 속도를 중으로 1분씩 돌려 고운 가루가 되도록 곱게 간 뒤 밀폐용기에 담는다.

*이 레시피는 참고용입니다.

*재료의 사이즈는 레시피 규격에 준해 사용하세요.

*재료가 너무 크거나 걸쭉할 경우 내용물이 섞이지 않아 잘 갈리지 않을 수 있습니다. 물이나 우유 등 수분을 좀 더 첨가해 주세요.

청소 및 보관



참고

블렌더를 최상의 상태로 유지하기 위하여 용기를 사용한 후에는 항상 세척하세요.

용기, 뚜껑



경고

- 칼날이 매우 날카로우므로 세척 시 베이지 않도록 주의하세요.
- 콘센트에서 전원 플러그를 뽑은 후 세척을 진행하세요.

제품을 사용한 후에는 음식의 잔여물이 말라 붙지 않도록 가능한 바로 세척하세요.

제품 사용 후 용기에 약 1,000 ml의 물을 담은 후 뚜껑을 닫고 [PULSE] 버튼을 이용해 약 10 ~ 15초 정도 작동시키면 용기나 칼날부의 찌꺼기를 쉽게 세척할 수 있습니다. 이렇게 해서 잘 닦이지 않는 부분은 다음 절차에 따라 세척하세요.

1 세척할 용기, 뚜껑을 분해하여 준비하세요.

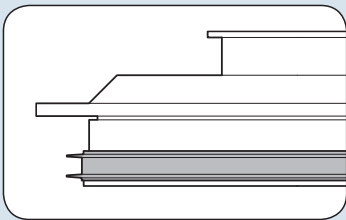
- 뚜껑에서 패킹을 분리하세요.
- 계량컵을 뚜껑에서 분리하세요.

2 따뜻한 물과 중성 세제를 이용해 용기 내측, 뚜껑, 계량컵, 패킹을 닦으세요.

3 세척 후 용기, 칼날부, 뚜껑을 통풍이 잘되는 곳에서 말리세요.

뚜껑 패킹 조립 시 주의 사항

고무 패킹을 잘못 결합하면 작동 시 뚜껑 밖으로 재료가 넘칠 수 있습니다.

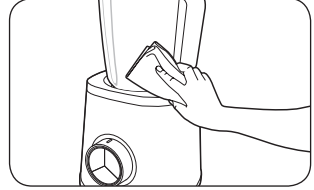


본체



본체를 절대 물에 담그지 마세요. 제품 파손의 원인이 됩니다.

본체를 물에 적신 부드러운 천으로 닦은 후 완전히 말리세요.



잘 지워지지 않는 음식 얼룩 및 냄새 제거하기



칼날이 날카로우니 조심하여 사용하세요.

강한 냄새와 색을 가진 재료를 사용하면 제품에 냄새가 배거나 얼룩이 생길 수 있습니다.

- 1 중성 세제나 베이킹 소다를 푼 따뜻한 물을 용기 내측의 최대 표시선까지 채우고 5분간 담아 두세요.



- 2 따뜻한 물과 중성 세제를 이용해 다시 한번 세척한 후 깨끗한 물로 헹구세요.
- 3 세척 후 통풍이 잘되는 곳에서 말리세요.

청소 및 보관

청소 및 보관 시 주의사항



- 부식이나 고장의 원인이 되니 용기에 물을 담아놓지 마세요.
- 세제 또는 물기가 남아있으면 부식이나 고장의 원인이 됩니다.
- 부드러운 솔을 이용하여 칼날부의 틈이나 구석도 깨끗이 닦은 후 행구세요.
- 세척 후에는 마른 천으로 물기를 제거한 후 충분히 말리세요.
- 화재, 감전, 상해, 고장의 원인이 되니 본체에 절대로 물이나 액체가 닿지 않도록 하세요.

유리 용기 건조 방법

제품을 세척하고 완전히 말린 후 세워서 통풍이 잘 되는 곳에 보관하세요.

- 보관 시에는 화기나 직사광선을 피해 보관하세요.
- 칼날부는 깨끗이 세척하고 반드시 물기를 제거한 후 완전히 건조하여 보관하세요. 물기 제거 시 칼날이 날카로우니 각별히 주의하세요.
- 고무 패킹은 용기 뚜껑에 조립하여 보관하세요.
- 용기는 세척 후 뒤집어서 완전히 건조하세요.

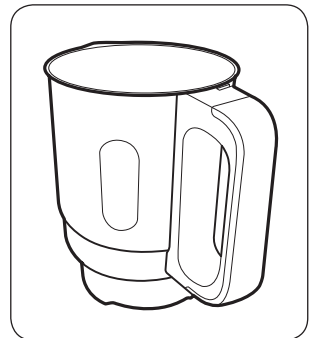


건조 예시: 용기를 뒤집어 건조하는 방법

스테인레스 용기 건조 방법

스테인레스 컵은 내, 외부를 마른헝겂으로 깨끗이 물기를 제거한 상태에서 세워서 보관하세요

- 보관 환경에 따라서 부식이 발생할 수 있습니다



건조 예시: 스테인레스컵 세워서 건조하는 방법

서비스를 요청하기 전에

A/S를 요청하시기 전에 아래의 사항을 확인하세요.

제품의 고장은 아니지만 사용법에 익숙하지 않거나 사소한 원인으로 제품이 정상적으로 작동하지 않을 수 있습니다. 다음 사항을 점검하면 서비스 센터의 도움 없이도 간단한 문제는 해결할 수 있습니다.

아래의 항목에 대해 점검한 후에도 문제가 해결되지 않으면 서비스 센터로 문의하세요.

현상	확인하세요.	해결책
제품이 작동하지 않아요.	<ul style="list-style-type: none"> 전원 플러그가 꽂혀 있나요? 제품이 뜨겁지는 않나요? 용기 안에 너무 많은 양의 음식물을 넣지 않았나요? 	<ul style="list-style-type: none"> 전원 플러그를 콘센트에 연결하세요. 제품의 전원을 끄고 재사용하기 전에 식히세요. 제품의 전원을 끈 후 약간의 음식을 덜어 내고, 재료가 잘 섞이도록 흔들고 다시 시작하세요.
칼날의 회전이 느려요.	<ul style="list-style-type: none"> 너무 많은 재료를 넣지 않았나요? 액체가 부족하지 않나요? 	<ul style="list-style-type: none"> 전원을 끄고 재료를 약간 덜어내고 잘 섞이도록 흔든 후에 다시 시작하세요. 전원을 끄고 액체를 추가한 다음 다시 시작하세요.
재료가 잘 갈리지 않아요.	<ul style="list-style-type: none"> 재료를 너무 큰 상태로 넣지 않았나요? 너무 많은 재료를 넣지 않았나요? 너무 질긴 재료를 넣지 않았나요? 너무 딱딱한 재료를 넣지 않았나요? 	<ul style="list-style-type: none"> 전원을 끄고 재료를 꺼내 재료를 더 작은 크기로 자르세요. 전원을 끄고 재료를 약간 덜어내고 잘 섞이도록 흔든 후에 다시 시작하세요. 딱딱한 재료를 넣고 동작 시 칼날 파손이 생길 수 있으므로 너무 딱딱한 재료는 별도 업소 용 블렌더로 믹서 후 다시 사용하세요.
작동 시 타는 냄새가 나요	<ul style="list-style-type: none"> 제품을 처음 사용하셨나요? 한번에 3분 이상 작동시키지 않았나요? 너무 많은 재료를 넣지 않았나요? 	<ul style="list-style-type: none"> 처음 작동 시에만 냄새나고 이후 냄새 나지 않습니다. 최대 3분 이상 동작하지 마세요. 음식물을 많이 넣은 경우 약간의 음식을 덜어내고 사용하세요.
작동 시 연기가 나요	<ul style="list-style-type: none"> 한번에 3분 이상 작동시키지 않았나요? 너무 많은 재료를 넣지 않았나요? 	<ul style="list-style-type: none"> 과부하가 걸린 것으로 제품 고장이 아닙니다 최대 3분 이상 동작하지 마세요. 전원선을 빼고 용기를 분리하여 30분 이상 식힌 후 다시 사용하세요. 음식물을 많이 넣은 경우 약간의 음식을 덜어내고 사용하세요 음식물이 칼날에 끼인 경우 음식물을 주걱(스파츨라)을 이용하여 다시 혼합 후 사용하세요
작동 중 갑자기 작동하지 않아요.	<ul style="list-style-type: none"> 용기 안에 너무 많은 양의 음식물을 넣지 않았나요? 한번에 3분 이상 작동시키지 않았나요? 재료를 설명서에서 제시한 용량 이상으로 넣지 않았나요? 	<ul style="list-style-type: none"> 과부하가 걸려 보호 모드가 작동된 것으로 제품 고장이 아닙니다. 전원선을 빼고 용기를 분리하여 30분 이상 식힌 후 다시 사용하세요. 모터 과부하로 정지될 수 있습니다. 음식물을 많이 넣은 경우 약간의 음식을 덜어내고 사용하세요.

소비자 피해보상 안내 (제품보증기간:구입일로부터 1년 이내)

소비자의 피해유형		보상내역	
		보증기간 이내	보증기간 경과후
부품보유 기간내 정상적인 사용중 자연 발생한 성능, 기능상의 고장 및 하자가 발생	구입 10일 이내에 중요한 수리를 요하는 경우	제품교환, 환불	
	구입 1개월 이내에 중요부품에 수리를 요하는 경우	제품교환	
	교환된 제품이 1개월 이내에 중요한 수리를 요하는 경우	환불	
	부품 교환 불가능 시	환불	
	수리 가능 하차 발행 시 동일한 하자에 대하여 수리했으나 3회째 발생 여러 부위의 교장으로 총 4회 수리 받았으나 고장이 재발(5회째)	무상수리	유상수리
	수리 불가능 시	제품교환, 환불	정액 감가상각한 금액에 10%를 가산하여 환불
	수리용 부품을 보유하고 있지 않아 수리가 불가능한 경우		
소비자가 수리 의뢰한 제품을 분실한 경우			
제품 구입시 운송과정 및 설치 중 발생한 피해	제품교환		
소비자의 과실에 의한 고장	수리가 가능한 경우	유상수리	유상수리
	수리용 부품을 보유하고 있지 않아 수리가 불가능한 경우	유상수리에 해당하는 금액징수 후 제품교환	
기 타	천재지변에 의한 고장이 발생한 경우	유상수리	유상수리
	사용전원의 이상 및 접속기기의 불량으로 인하여 고장이 발생한 경우		
	쿠첸의 위임을 받지 않은 사람의 수리/개조에 의한 고장		
	정상 사용시 마모되는 소모성 부품의 교환 제품의 하자가 아닌 외부원인에 의한 경우		

- 명시되지 않은 사항은 소비자 피해 보상 규정에 따릅니다.
- 명시되지 않은 사항은 소비자분쟁해결기준에 따릅니다.
- 구입일자 확인이 안될 경우 제조년월일로부터 3개월이 경과한 날부터 품질보증 기간을 가산합니다.

유상서비스 (고객의 비용부담)에 대하여...

서비스 신청 시 다음과 같은 경우는 무상서비스 기간내라도 유상처리 됩니다.

- 제품내에 이물질(물, 음료수, 커피, 장난감 등)이 고장이 발생하였을 경우
- 고객의 과실로 제품을 떨어뜨리거나 충격으로 인하여 제품 파손 및 기능상의 고장이 발생하였을 경우
- 시너, 벤젠 등 유기용을 사용하여 외관 손상 및 변형이 된 경우
- 쿠첸 정품이 아닌 부품 또는 소모품을 사용하여 제품 고장이 발생하였을 경우
쿠첸 정품은 서비스 센터로 문의하여 지정된 서비스 센터에서 구입하신 후 사용하세요.
- 사용전압을 오(誤)인가하여 제품 고장이 발생하였을 경우
- 고객이 제품을 임의로 분해하여 부품이 분실 및 파손되었을 경우
- 쿠첸 서비스 센터의 수리기사가 아닌 사람이 제품을 수리 또는 개조하여 고장이 발생하였을 경우
- 천재지변(낙뢰, 화재, 풍수해, 가스, 영해, 지진 등)에 의해 고장이 발행하였을 경우
- 쿠첸 제품 사용설명서내에 "안전을 위한 주의사항"을 지키지 않아 고장이 발생하였을 경우
("안전을 위한 주의사항"을 잘 지키면 제품을 오래 사용할 수 있습니다.)
- 기타 고객 과실에 의하여 제품 고장이 발생하였을 경우

폐가전제품 처리방법

신규 제품 구입 시

신제품을 구입하시고 폐가전제품 발생 시에는 서비스 센터(1577-2797)로 문의하시면 처리 방법을 안내해 드립니다.



단순 폐기 시

가전제품, 가구 등 대형 생활폐기물을 버리고자 할 경우에는 지역 주민센터로 연락하시면 됩니다.



제 품 보 증 서

제품명	듀얼 초고속 블렌더
모델명	CM-M5 Series
SER.NO.	
구입일자	년 월 일
고객 성명	
TEL.	

보증
기간
1년
이내

- 보증기간 동안 정상적으로 사용도중에 제품제조상의 결함으로 발생한 고장에 대하여 무상으로 교환하여드립니다.
- 만일 고장인 경우는 서비스 센터로 연락하세요.
- 다음의 경우는 보증기간 중이라도 유상으로 수리해 드립니다.
 - 사용상의 부주의 또는 부당한 수리와 개조에 의한 고장
 - 사용설명서에 명시된 사항의 불이행에 따른 고장
- 보증 기간 경과 후 수리: 유상수리가 가능합니다.
- 수리를 요할 때는 구입일자가 기재된 보증서를 꼭 제시하세요.
- 본 보증서는 국내에서만 적용됩니다.
(This warranty is valid only in Korea.)
- 보증서는 재발행하지 않으므로 소중히 보관하세요.

쿠첸 순정품이 아닌 부품을 사용하였을 경우 발생한
문제는 책임질 수 없습니다.

(주)쿠첸

충청남도 천안시 서북구 공단로 78-65(성성동)

CUCHEEN*

서비스 센터



전국 어디서나
(지역번호 없이)

평일 A/S 가능/일부 도서 산간 지역 제외

1577-2797

평일 09:00~18:00까지/토요일 09:00~13:00까지 (단, 공휴일 제외)

온라인 인터넷 서비스 <http://www.cuchen.com>

제품 사용 중 고장으로 인한 서비스가 필요하시면 연락하세요.
언제나 친절하고 빠르고 정확한 서비스를 제공합니다.

애프터 서비스를 받으시려면...

- 품질보증: 보증기간은 구입일로부터 1년입니다.
- 수리용 성능부품의 최저 보유기간: 쿠첸의 수리용 성능 부품(기능 유지의 목적에 필요한 부품)의 최저 보유기간은 제조가 끝난 후 5년으로 합니다.
- 서비스에 관한 사항은 서비스 센터에 문의하시면 신속히 해결하여 드리겠습니다.

- 쿠첸 순정품이 아닌 부품을 사용하였을 경우 발생한 문제는 책임질 수 없습니다.
- 제품 사양은 성능 향상을 위해 사전에 예고없이 변경될 수 있으며 실제와 약간 다를 수 있습니다.