

LIHOM

LIHOM

리홈 전기보온밥솥 사용설명서 및 요리안내 LJ-MH06 Series



A/S 문의
1588-0090

사용중 불편한 점이나 의문사항이 있을 경우 전화 주시기 바랍니다.
(전국공통, 가동시간 09:00 ~ 18:00
토요일, 공휴일 제외)

제 조 국 : 중 국

판 매 원 : 주식회사 리홈

주 소 : 충남 천안시 서북구 성성동 287-3

고객상담실 : 080-730-2580

(전국공통, 가동시간 09:00 ~ 18:00)

- 사용전에 "사용설명서 및 요리안내"를 반드시 읽으시고 정확하게 사용하여 주십시오.
- 읽으신 후 누구나 언제든지 볼 수 있는 장소에 보관하여 주십시오.
- 증기누설의 우려가 있으므로 증기배출구 및 패킹은 자주 청소하여 주십시오.
- 본제품은 국내(대한민국)용입니다. 전원, 전압이 다른 국외에서는 사용할 수 없습니다.
- 외관은 품질 향상을 위하여 예고없이 변경될 수 있습니다.

저희 리홈 전기보온밥솥을 사용해 주셔서 감사합니다. 제품의 올바른 사용과 유지를 위해 사용설명서를 반드시 읽어보시기 바랍니다. 제품의 사용 중 문제가 발생했을 때 사용설명서를 참고하시기 바라며 사용 설명서에는 제품보증서가 포함되어 있으므로 잘 보관해 주시기 바랍니다.

쌀 보관방법

	좋은 곳	피해야 할 곳
보관장소	· 온도가 낮고 서늘한 곳 · 습기가 낮고 통풍이 잘되는 곳	· 보일러 배관이 지나가는 뜨거운 곳 · 직사광선을 받는 곳 · 개수대(싱크대) 아래
쌀 구입량 보관기간	소포장 단위(5~10kg) 쌀봉지 개봉 후 2주 이내	

* 오래 보관한 쌀 또는 쌀의 수분이 줄어든 마른 쌀로 밥을 지으면, 밥이 퍼석하거나 설익고 보온시 냄새가 빨리 날 수 있습니다.

품 명	전기보온밥솥
모 델 명	LJ-MH06 Series
최대취사용량	1.08L(6인분)
정격입력	취사 650W/보온 70W
정격전압	220V/60Hz
외형크기	328×244×237mm
중 량	2.7Kg
부 속 품	쌀 계량컵(1인분용), 주걱, 사용설명서

이 제품의 외관 및 규격은 제품의 질을 높이기 위하여 소비자에게 알리지 않고 바꾸는 수가 있습니다.

차례

! 사용전에 '안전한 사용을 위한 주의사항' 은 반드시 읽고 사용하십시오.

사용하기 전에

안전한 사용을 위한 주의사항	4~7
각 부분의 이름 및 기능	8~9

사용하기

취사전 준비사항	10
현재시간을 맞추는 방법	10
백미취사를 할 경우	11
백미쾌속 취사를 할 경우	11
잡곡 취사를 할 경우	11
슬로우쿡 요리를 할 경우	11
예약취사를 할 경우	12
보온/재가열 방법	12
자동세척을 할 경우	13

알아두기

제품손질 방법	13
고장신고 전에 확인하세요	14
폐 가전제품 처리절차	14
고객카드 / 제품보증서	15

설명서를 읽고 사용하시면
훨씬 편리합니다.

- 다음 지시되어 있는 사항들은 제품을 안전하고 정확하게 사용하여 예상치 못한 위험이나 손해를 예방하기 위한 것이므로 반드시 지켜주시기 바랍니다.
- 안전과 관련된 주의사항은 잘못사용하면 예상되는 위험과 손해의 크기정도 그리고 위험발생의 긴급정도에 따라서 다음과 같이 구분하고 있습니다.

⚠ 경고 지시사항을 위반할 경우 심각한 상해나 사망이 발생할 가능성이 있는 경우

⚠ 주의 지시사항을 위반할 경우 경미한 상해나 제품손상이 발생할 가능성이 있는 경우

⚠ 이 그림기호는 위험을 끼칠 우려가 있는 사항과 조작에 대하여 주의를 환기시키기 위한 기호입니다. 이 기호가 있는 부분은 위험발생을 피하기 위하여 주의 깊게 읽고 지시에 따라야 합니다.

전원

⚠ 경고

- 전원코드를 뽑을 때는 반드시 전원플러그를 잡고 뽑으십시오.
 - 감전 및 화재의 원인이 됩니다.
- 전원코드를 꽂거나 뺄 때는 반드시 손의 물기를 제거한 후 꽂거나 빼십시오.
 - 감전의 원인이 됩니다.
- 접지 단자가 있는 220V 전용콘센트를 사용하십시오.
 - 감전 및 화재의 원인이 됩니다.
- 코드 및 전원플러그가 파손되거나 흔들릴 때는 사용하지 마십시오.
 - 감전 및 화재의 원인이 됩니다.
 - 구입처 및 서비스 센터에 연락하여 교환하십시오.
- 전원코드를無理하게 구부리거나, 묶거나, 잡아 당기지 마십시오.
 - 감전 및 화재의 원인이 됩니다.
- 전원코드위에 무거운 물건을 올려 놓거나 코드가 제품에 눌리지 않게 하십시오.
 - 감전 및 화재의 원인이 됩니다.

전원

⚠ 경고

- 전원플러그에 묻어 있는 먼지나 이물질을 깨끗이 닦고 사용하십시오.
 - 감전 및 화재의 원인이 됩니다.
- 정격 10A 이상의 콘센트를 단독으로 사용하십시오.
 - 이상과열로 화재의 원인이 됩니다.
- 사용하지 않을 때는 전원코드를 콘센트에서 뽑아 주십시오.
 - 이상과열로 화재의 원인이 됩니다.

설치

⚠ 경고

- 싱크대, 욕목탕 등 제품에 물이 들어 갈 수 있는 곳이나 화학성 물질이 있는 곳에서 사용하지 마십시오.
 - 감전 및 화재의 원인이 됩니다.
- 경사진 곳이나 울퉁불퉁한 곳에서는 사용하지 마십시오.
 - 화상 및 상해의 원인이 됩니다.
- 주단, 카펫트, 비닐, 테이블보 등을 깔아 놓고 사용하지 마십시오.
 - 제품손상 및 화재의 원인이 됩니다.
- 어린이가 혼자 사용하거나 어린이 손에 닿을 수 있는 곳에서 사용하지 마십시오.
 - 화상 및 감전, 상해의 원인이 됩니다.
- 전원코드에 발이 걸리지 않도록 하고, 전원코드가 테이블이나 카운터위에 놓이지 않도록 하십시오. (특히, 어린이를 주의 하십시오.)
 - 화상 및 상해의 원인이 됩니다.
- 제품에 직사광선이 쬐는 곳, 가스레인지, 전열기구 등의 가까이에서 사용이나 보관 하지 마십시오.
 - 화재 및 감전, 제품변형의 원인이 됩니다.
- 실외에서는 사용하지 마십시오.
 - 감전 및 화재의 원인이 됩니다.

⚠ 경고

- 냄비가 없는 상태로 쌀이나 물을 넣지 마십시오.
 - 감전 및 화재의 원인이 됩니다.
 - 쌀이나 물이 들어 갔을 경우에는 구입처나 서비스센터로 연락하여 주십시오.



- 취사중에 뚜껑을 열지 마십시오.
 - 증기에 의한 화상의 원인이 됩니다.



- 사용중이거나 직후에 냄비, 가열판등은 뜨거우므로 만지지 마십시오.
 - 화상 및 상해의 원인이 됩니다.

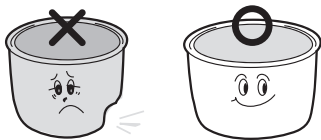


- 증기구나 제품내부에 금속막대기 등 이물질은 절대넣지 마십시오.
 - 감전 및 화재의 원인이 됩니다.



⚠ 경고

- 변형된 냄비나 전용냄비가 아닌것은 사용하지 마십시오.
 - 화재의 원인이 됩니다.



⚠ 주의

- 최대용량 이상으로 내용물을 넣고 사용하지 마십시오.
 - 감전 및 화재의 원인이 됩니다.



⚠ 주의

- 냄비를 다른 용도로 사용하거나 불위에 올리지 마십시오.
 - 변형으로 인한 화재의 원인이 됩니다.
- 정해진 용도외에는 사용하지 마십시오.
 - 감전 및 화재의 원인이 됩니다.
- 취사, 보온중에 밥솥을 이동시키지 마십시오.
 - 화상 및 상해의 원인이 됩니다.



⚠ 경고

- 온도센서, 가열판, 냄비 밑면의 물이나 이물질은 깨끗이 닦아낸 다음 사용하십시오.
 - 화재의 원인이 됩니다.



- 제품을 물 또는 다른 액체에 담그거나 씻지 마십시오.
 - 감전 및 화재의 원인이 됩니다.



⚠ 주의

- 제품위에 무거운 물건을 올리지 마십시오.
 - 감전 및 화재, 제품변형의 원인이 됩니다.
- 먼지 또는 습기가 많은 곳에 보관하지 마십시오.
 - 감전 및 화재, 제품변형의 원인이 됩니다.



⚠ 경고

- 제품을 분해, 수리, 개조하지 마십시오.
 - 감전 및 화재의 원인이 됩니다.



⚠ 주의

- 밥솥에서 이상한 소리, 냄새, 연기가 나면 즉시 전원플러그를 빼고 서비스 센터로 연락하십시오.
 - 감전 및 화재의 원인이 됩니다.



전면/내부 이름



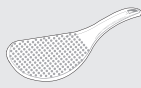
부속품



사용설명서



쌀 계량컵

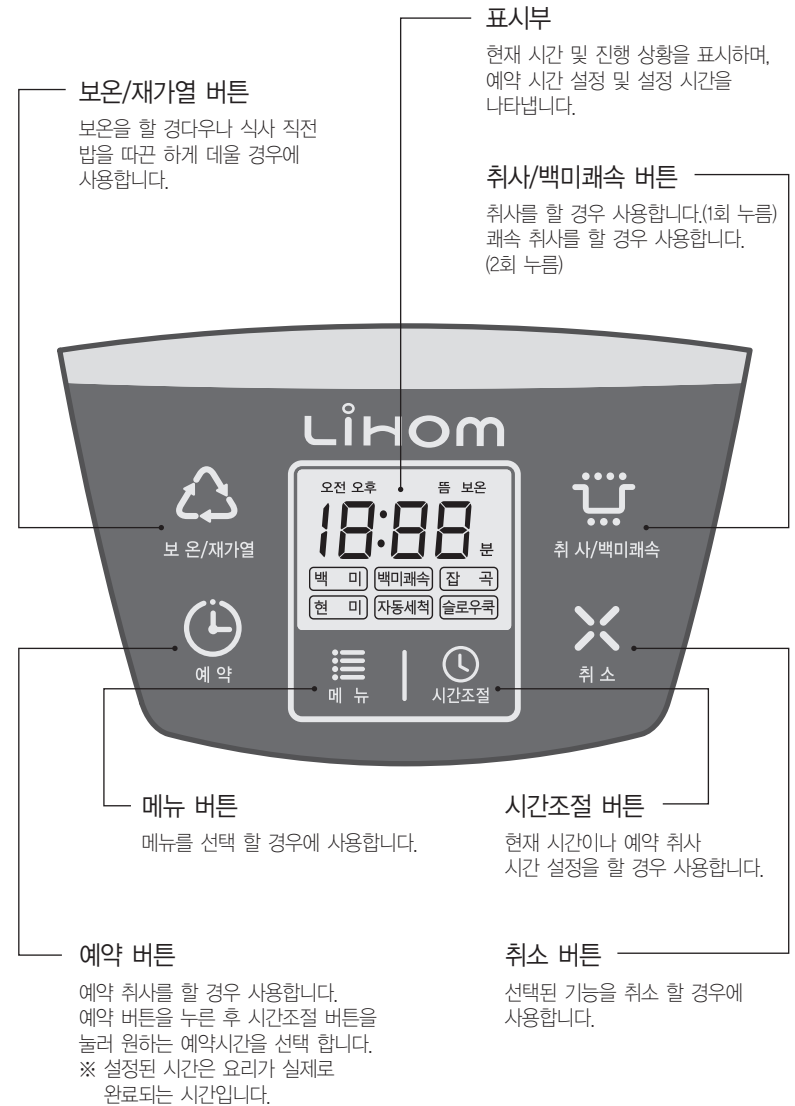


주걱



전원플러그

조작부



● 취사전 준비사항

※ 아래의 설정은 백미 4인분의 밥을 지을 경우입니다.

1 계량컵을 사용하여 쌀을 인분수 만큼 담습니다.
 쌀을 계량컵의 윗면을 기준으로 평평하게 맞추면 1인분에 해당합니다.



3 냄비를 깨끗이 씻은 후 물기를 닦습니다.

냄비를 씻을 때는 부드러운 행주를 사용하여 주십시오.
 강한 수세미를 사용하면 냄비 안쪽 및 바깥쪽의 표면이 벗겨지는 경우가 있습니다.



5 냄비를 본체에 넣고 뚜껑을 닫아 주십시오.

- 냄비 외부의 물기를 닦아낸 후 몸체에 넣고 좌, 우로 2~3회 돌려 열면에 바로 놓이도록 합니다.
- 쌀이 수평이 되도록 하십시오.
- 뚜껑은 “찰칵” 소리가 날 때까지 완전히 눌러 닫아 주십시오.

- ❗ 뚜껑을 완전히 닫지 않았을 경우 취사에 영향을 미칠 수 있습니다.
- ❗ 취사 진행 중에 뚜껑을 절대 열지 마십시오.

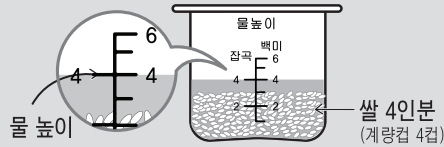


2 쌀을 냄비외의 다른 그릇에서 맑은 물이 나올 때까지 깨끗이 씻습니다.



4 씻은 쌀을 냄비에 넣고 물의 양을 조절 합니다.

바닥이 평평한 곳에 냄비를 올려 놓고 냄비의 표시된 눈금에 맞춰 물의 양을 조절 합니다.
 냄비에 표시된 눈금은 쌀과 물을 부었을 때의 물 눈금을 표시 합니다. 냄비의 눈금 4에 물을 맞춥니다.(그림참조)
 ※ 잡곡밥을 지으실 때는 잡곡 눈금에 맞춰주세요.



6 전원코드를 제품의 전원소켓에 연결하고 전원 플러그를 콘센트에 꽂습니다.



● 현재시간을 맞추는 법 (예 : 현재 시간이 오전 9시 30분일 경우)

1 전원 플러그를 꽂은 후 시간조절 버튼을 2초간 누릅니다.
 ● 시 표시가 깜빡거리며 현재시간 조정이 가능합니다.



2 시간조절 버튼을 눌러 시를 “9”에 맞춥니다.
 ● 시간조절키를 눌러 시 설정 후 5초가 지나면 자동으로 분을 설정할 수 있습니다. (분 표시가 깜빡거립니다.)



3 시간조절 버튼을 눌러 분을 “30”에 맞춥니다.



4 5초 후 변경 시간으로 자동 입력되거나, 취사 버튼을 누르면 입력 됩니다.

● 백미 취사를 할 경우

- 1** 버튼을 눌러 취사를 시작합니다.
 취사/백미패속
 ● 취사/백미패속 램프가 켜지며 취사를 진행합니다.
- 2** 취사가 끝나면 자동으로 보온으로 전환되며 보온램프가 켜집니다.
- 3** 보온으로 전환되면 뚜껑열림 버튼을 눌러 뚜껑을 연후 밥을 골고루 섞어 주십시오.



● 백미 패속취사를 할 경우

- 1** 버튼을 두번 누르면 백미 패속취사를 시작합니다.
 취사/백미패속
 ● 취사/백미패속 램프가 켜지며 패속취사를 진행합니다.
- 1** 백미 패속취사는 “백미”만 가능하며 정상 취사보다 밥 상태가 좋지 않으므로 되도록 4인분이하에서 사용 하십시오.
- 2** 추후 공정은 백미 취사와 동일 합니다.



● 현미/잡곡 취사를 할 경우

- 1** 버튼을 눌러 잡곡 또는 현미 메뉴를 선택하고 취사/백미패속을 누르면 취사를 시작합니다.
 메뉴
 ● 취사/ 백미패속 램프가 켜지면 잡곡 또는 현미 취사가 진행 됩니다.
 ● 잡곡 또는 현미 취사는 최대 4인분까지 가능합니다.
 ● 현미 취사 시 눈금은 잡곡과 동일 합니다.
 ● 잡곡 취사 시 콩은 상태에 따라 덜 익을 수 있으니 충분히 불려 주세요.
- 2** 추후 공정은 백미 취사와 동일 합니다.



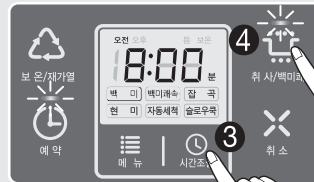
● 슬로우룩 요리를 할 경우

- 1** 버튼을 눌러 슬로우룩을 선택합니다.
 메뉴
 ● 슬로우룩을 선택하면 표시창에 1:00으로 나타납니다.
 ● 시간조절 버튼으로 슬로우룩 요리 시간을 설정하여 주십시오. (30분 간격으로 4시간 까지 조절하실 수 있습니다.)
 ❗ 점성이 있는 음식(카레, 짜장 등)은 요리하지 마십시오.
 ❗ 들깨 및 조리재료에 따라 음식물이 넘칠 수 있으니 주의 하십시오.
- 2** 요리가 끝나면 자동으로 보온/재가열로 전환되며 보온램프가 켜집니다.



예약 취사를 할 경우

- 메뉴를 선택한 후 예약 버튼을 누릅니다.
 - 현재 시간이 맞는지 확인 합니다. (오전 오후가 바뀌지 않도록 주의합니다.)
 - 예약 랩스에 불이 켜집니다.
 - 예약 취사는 백미, 슬로우룩, 잡곡/현미만 가능합니다.
- 시간조절 버튼으로 예약완료 시간을 맞추고 취사/백미쾌속 버튼을 누르면 예약 취사를 진행합니다. (취사/백미쾌속 버튼을 누르지 않으면 5초 후 자동으로 예약 취사를 진행합니다.)
 - 시간조절 버튼으로 취사 완료 시간을 선택 합니다.
 - 시간조절 버튼을 누를 때 마다 10분 간격으로 13시간 까지 예약 설정을 하실 수 있습니다.
 - 계속누르고 있으면 연속으로 변합니다.
 - 예약 및 취사/백미쾌속 랩스(선택한 메뉴)에 불이 켜집니다.
 - 예약을 해둔 시간에 예약취사가 완료됩니다. (취사량 및 사용조건에 따라 예약취사 시간이 다소 차이가 날 수 있습니다.)



- 쌀이 개봉된지 오래되어 매우 말라 버린 경우에는 충밥이 될 수 있습니다. 밥이 설익을 경우에는 물을 냄비표시의 물 높이 기준 반눈금 정도 더 넣어 주십시오.
- 예약 설정 시간이 예약 설정 가능 시간보다 짧았을 경우 즉시 취사를 시작합니다.
- 예약 설정 시간이 13시간 후 까지만 가능합니다. (예약 시간이 13시간을 초과하면 냄새 및 변색의 원인이 되고, 여름철에는 쌀이 쉬기 때문에 13시간 이내로 예약 가능 시간을 설정 하였습니다.)

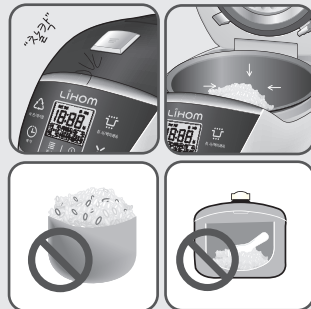
보온 / 재가열 방법

- 보온 중 식사를 하실 때 따끈따끈한 밥을 원하시면 「보온/재가열」 버튼을 두번 누른 다음 15분 후 밥을 드시면 밥금 지은 밥처럼 따끈따끈하게 밥을 드실 수가 있습니다.
 - 재가열이 끝나면 자동으로 보온을 진행 합니다.
 - 재가열 기능을 너무 자주 사용하시면 밥이 변색되거나 마르는 경우가 있습니다. 1일 1회만 사용하십시오.
 - 별도의 전열기구나 가스불로 밥을 지은 경우는 밥을 밥솥에 담은 후 「보온/재가열」 버튼을 1회 눌러 보온 하십시오.



보온 시 주의사항

- ▶ 「보온」 또는 「재가열」 시에는 반드시 뚜껑을 닫아 주십시오.
- ▶ 장시간 보온하면 밥이 변색되고 냄새가 날 수 있으므로 보온은 12시간 이내로 하는 것이 좋습니다.
- ▶ 취사 완료 후 밥을 밀면까지 골고루 섞어 보온하면 밥 상태가 좋습니다. (적은 양의 밥은 중앙에 볼록하게 모아서 보온 하십시오.)
- ▶ 잡곡, 현미는 백미보다 보온 상태가 좋지 않으므로 가급적 보온은 피하십시오.
- ▶ 보온 중 냄비의 가장자리나 증기배출구 하단부는 부분적으로 밥이 하얗게 변하고 부풀어 오를 수 있습니다. 이럴 경우는 밥을 저어서 섞어 주십시오.
- ▶ 주걱을 넣어 둔 채로 보온하지 마십시오. 특히, 나무주걱 등은 세균을 발생시켜 냄새의 원인이 됩니다.
- ▶ 너무 적은 밥을 보온하거나 먹다 남은 밥이나 찬밥을 보온 중인 밥과 섞어서 보온하지 마십시오. 밥에서 냄새가 날 수 있습니다. (찬밥은 전자레인지로 이용 하십시오.)



손질 방법

- △ 주의 : 전원플러그를 빼고 본체의 열이 식고 난 후 손질하십시오.
- △ 주의 : 물을 직접 뿌리거나 벤젠, 신나 등으로 제품을 닦지 마십시오.

본체 외뚜껑 행주로 닦아 주십시오. **냄비, 속뚜껑** 부엌용 세제와 스폰지로 씻어 주십시오.



- ▶ 냄비손질은 더운 물에 중성세제를 사용하여 부드러운 천이나 스폰지로 씻은 후에 마른행주로 닦아주십시오.
- ▶ 열판손질은 이물질이 눌러붙은 경우 부드러운 사포로 문질러 주십시오.

뚜껑 안쪽 및 속 뚜껑은 사용할 때마다 깨끗이 닦아 주십시오.

- 뚜껑 안쪽 및 속 뚜껑을 닦지 않고 사용하시면 오물이 잘 떨어지지 않을 뿐더러 밥냄새의 원인이 됩니다.

냄비뚜껑(속뚜껑)
속뚜껑을 본체에서 제거한 후 행주를 더운 물에 적서 물기를 짰 다음 속뚜껑과 뚜껑 패킹을 닦아 주십시오. 속뚜껑 및 패킹의 청결은 제품의 성능을 유지시켜 주며, 냄새발생을 억제합니다. 속뚜껑이 변형되지 않도록 주의해 사용하고 청소후 반드시 정착하여 사용해 주십시오.

밥물이 약간 고이는 수가 있습니다. 깨끗이 닦아 주십시오.

온도센서, 열판
밥알 등의 오물이 눌러붙어 있을 때에는 물기를 꼭 짰 부드러운 행주로 깨끗이 닦아 주십시오.

※ **부속품**
주걱, 계량컵을 깨끗이 손질하여 건조시킨 후 잘 보관해 주십시오.

스팀캡
일정기간 사용 후 반드시 스팀캡을 분리하여 흐르는 물로 깨끗이 세정한 후 마른 걸레를 사용하여 닦아 주십시오.

① 스팀캡 안에 오물이나 이물질이 있을 경우 제품 이상작동 방지를 위해 반드시 제거해 주어야 합니다.

물받이
취사 후 물을 자주 비우고 물받이를 분리하여 깨끗하게 청소하여 주십시오. ※ 분리된 물받이를 주방용 중성세제와 스폰지로 깨끗하게 세척합니다.

자동세척을 할 경우

- 메뉴 버튼을 눌러 자동세척을 선택하고 취사/백미쾌속 버튼을 누릅니다.
 - 취사/백미쾌속 랩스가 켜지면 자동세척이 진행 됩니다.
 - 물량은 1인분 수위선에 맞춰주세요.



- 자동세척이 끝나면 자동으로 현재 시간으로 전환 됩니다.

- 완료 후 냄비를 바로 만지면 화상을 입을 수 있습니다.
- 제품이 완전히 식은 후 냄비와 속뚜껑을 흐르는 물에 행구어 주신 후 사용하여 주세요.

고장신고 전에 확인 하십시오.

▶ 사용 방법대로 올바르게 사용하지 않았을 경우에는 고장이 아니라도 전기 보온 밥솥이 작동하지 않을 수가 있습니다. 아래의 점검표대로 점검해 보고 그래도 이상이 있으면 가까운 서비스센터로 수리를 의뢰해 주십시오.

증상	확인사항	조치사항
밥물이 넘칠 때	· 쌀량과 물량을 정확하게 맞추셨습니까? · 쌀을 깨끗이 씻었습니까? · 증기캡을 부착하지 않고 밥을 짓지는 않았습니까?	· 쌀량과 물량을 정확하게 맞춰주십시오. · 쌀을 깨끗이 씻어 주십시오. · 증기캡을 부착하여 주십시오.
지은 밥이 · 너무 되거나 · 설 익었을 때 · 너무 진밥일 때	· 냄비바닥에 이물질이 붙어 있거나 울통불통해 지지는 않았습니까? · 뜸을 들이는 상태에서 뚜껑을 열지는 않았습니까?	· 이물질을 깨끗이 씻어 주십시오. · 냄비를 교환하여 주십시오. · 뚜껑을 열지 말고 보온표시등에 불이 켜진 후 뚜껑을 열고 밥을 뒤섞어 주십시오.
밥이 냄비에 눌러 붙어 있을 때	· 쌀은 충분히 씻었습니까? · 냄비 바닥에 눌은 자국을 씻지 않고 밥을 짓지는 않았습니까? · 밥을 지을 때 열판과 냄비 사이에 이물질이 끼지 않았습니까?	· 쌀을 항상 깨끗이 씻어 주십시오. · 냄비를 항상 깨끗이 씻어 주십시오. · 열판과 냄비바닥에 이물질이 붙지 않도록 항상 깨끗이 해 주십시오.
보온 중의 밥에서 냄새가 나거나 변색될 때	· 12시간 이상 보온을 하였거나 너무 적은 밥을 보온하지 않았습니까? · 주걱이나 식은 밥 혹은 다른 밥을 넣어 보온 하지 않았습니까?	· 냄비 중앙에 오목히 모아서 보온하십시오. · 주걱이나 식은 밥 또는 다른 종류의 밥은 넣지 마십시오.
취사, 보온이 작동되지 않을 때	· 전원플러그는 끼워져 있습니까? · 냄비를 넣었습니까? · '취소'버튼을 건드리지 않으셨습니까?	· 전원플러그를 콘센트에 꽂아 주십시오. · 냄비를 넣어 주십시오. · 취사 중 '취소'버튼을 건드리지 마십시오.
취사시 밥솥 내부에서 '빠' 소리가 날 경우	· 냄비의 물기를 깨끗이 닦았습니까?	· 냄비의 물기를 닦아 주세요.

폐 가전제품 처리절차

신규 제품 구입시

신제품을 구입하시고 폐가전 제품 발생시는 제품 구입 대리점에 의뢰 하시면 무상으로 회수 처리해 드립니다.

폐가전 제품에 대하여

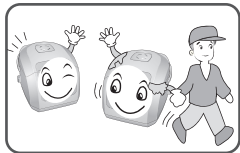
- (주)리홈의 당 제품은 환경을 보호 할 수 있도록 설계되어 있습니다.
- 제품수명이 다되어 폐기될 경우 부품의 재활용이 용이 하도록 재질 표시 마크가 부착되어 있습니다.

※ 재질표시 마크란?

합성수지 부품의 재료 구별을 용이하게 하여 재활용이 가능한 폐기물을 재활용업자 등이 쉽게 구분할 수 있도록 표시한 마크입니다.



>ABS<
분리배출



단순 폐기시

가전제품, 가구 등 대형 생활 폐기물을 버리고자 할 경우에는 지역 동사무소로 연락하시면 됩니다.



동사무소

고객카드

제품명 : 전기보온밥솥

모델명 :

판매일 :

고객성명 :

년

월

일

전화:

주소:



1. 제품 판매시에 기재사항을 반드시 작성하여 고객에게 전달하여 주십시오.
2. 고객카드는 대리점에서 고객 관리용으로 활용해 주십시오.

· 기밀일 정보 & 제품 보유 현황

생년월일	양·음	결혼기념일	양·음
제품명	전기보온밥솥	전기압력	전기다리미
사용기간	년	년	년
제조회사			

· 특기사항

* 상기 내용은 보다 나은 고객 서비스를 위해 활용됩니다.

제품보증서

제품명 : 전기보온밥솥

구매일 :

고객성명 :

대리점상호 :

모델명 :

년

월

일

전화:

주소:

전화:

주소:



- 수리를 의뢰할 때는 구입일자가 기재된 본 보증서를 제시해야 충분한 서비스를 받으실 수 있으므로 잘 보관하시기 바랍니다.

주요부품 보증기간

- 전기 스토브 5년
- 보온밥솥 4년
- 압력밥솥, 다리미, 식기건조기, 전기포트, 보온포트 3년

● 상기 이외 제품은 유사 제품의 기준에 준합니다.

1. 본 제품에 대한 품질보증은 보증서에 기재된 내용으로 보증 혜택을 받습니다.
2. 무상 보증 기간은 구입일로부터 산정되므로 구입일자를 기재 받으시기 바랍니다. (구입일자 확인이 안될 경우 제조년월일 기준으로 6개월이 경과한 날로부터 품질보증기간을 가산한다.)
3. 가정용 제품을 영업활동(영업활동, 비정상적인 사용환경 등)로 사용하거나, 산업용 제품인 경우에는 무상보증 기간을 6개월로 적용합니다.
4. 이 보증서는 재발행되지 않습니다.

소비자 피해보상 안내

소비자 피해 유형	보상 내역	
	보증기간 이내	보증기간 경과 후
정상적인 사용 상태에서 자연 발생한 성능, 기능상의 고장 발생시 (부품보유 기간 이내)	구입 10일 이내에 중요한 수리를 요하는 경우	제품교환 또는 구입가 환불
	구입 1개월 이내에 중요 부품에 수리를 요하는 경우	제품교환
	교환된 제품이 1개월 이내에 중요한 수리를 요하는 경우	구입가 환불
	교환 불가능시	
	수리 하자 발생시	무상수리
	가능 동일하자에 대하여 수리했으나 고장이 재발(4회째), 주방용품(2회)	유상수리
소비자의 고의, 과실에 의한 성능, 기능상의 고장	수리 불가능시	제품교환 또는 구입가 환불
	수리용 부품을 보유하고 있지 않아 수리가 불가능한 경우	제품교환
	소비자가 수리 의뢰한 제품을 사업자가 분실한 경우	제품교환
제품구입시 운송과정 및 제품 설치 중 발생한 피해	수리 가능한 경우	유상수리
	수리가 가능한 경우	유상수리
수리가 가능한 경우	유상수리에 해당하는 금액정수 후 제품교환	별도 정하는 당사 기준에 한함
	수리가 불가능한 경우	
· 천재지변(화재, 연해, 가스, 지진, 풍수해 등)에 의해 고장이 발생하였을 경우 · 사용상 정상 마모되는 소모성 부품을 교환하는 경우 · 사용전원 이상 및 접속기기의 불량으로 인하여 고장이 발생하였을 경우 · 기타 제품 자체의 하자가 아닌 외부 원인으로 인한 경우 · (주)부엌테크온 대리점이나 서비스센터의 수리기사자 아닌 사람이 수리 또는 개조하여 고장이 발생하였을 경우	유상수리	유상수리